

**OCENA SYSTEMU GOSPODAROWANIA
ODPADAMI KOMUNALNYMI NA TERENIE
GMINY WADOWICE**

w 2016 r.

Wadowice, kwiecień 2017 r.

Spis Treści

	Strona
1 Wstęp	3
1.1 Geneza Systemu Gospodarowania Odpadami	3
1.2 Cel opracowania	4
1.3 Podstawa opracowania	4
2 Funkcjonowanie Systemu Gospodarowania Odpadami Komunalnymi w Wadowicach	5
2.1 Dane ogólne, Wykonawca usług	5
2.2 Ocena funkcjonowania Systemu w okresie 1.1.2016 do 31.12.2016	5
3 Deklaracje o wysokości opłaty oraz dochody Systemu Gospodarowania Odpadami Komunalnymi w Wadowicach	18
3.1 Deklaracje	18
3.2 Dochody Systemu	22
4 Koszty Systemu Gospodarowania Odpadami	25
5 Prognoza dochodów i kosztów	28
5.1 Prognoza dochodów	28
5.2 Prognoza kosztów	30
6 Analiza wskaźnikowa	31
7 Sprawozdanie Burmistrza z gospodarki odpadami	32
8 Wnioski	33

Tabele

Tabela 1	Wyniki prowadzenia odbierania odpadów w Gminie Wadowice	6
Tabela 2	Ilości odpadów zebranych selektywnie (papieru, metalu, szkła i tworzyw sztucznych)	7
Tabela 3	Ilość odpadów odebranych w PSZOK	8
Tabela 4	Dane do ustalenia poziomów recyklingu i przygotowania do ponownego użycia papieru, metali, tworzyw sztucznych i szkła	13
Tabela 5	Zestawienie ilości deklaracji w poszczególnych miejscowościach	19
Tabela 6	Zestawienie ilości osób wynikających z deklaracji	20
Tabela 7	Zestawienie ilości osób deklarujących selektywną i nieselektywną zbiórkę	21
Tabela 8	Zadeklarowane dochody do budżetu gminy	22
Tabela 9	Faktyczne wpłaty do budżetu gminy	23
Tabela 10	Koszty systemu gospodarki odpadami komunalnymi w Wadowicach	25
Tabela 11	Porównanie dochodów i kosztów systemu	26
Tabela 12	Wyniki analizy wskaźnikowej gospodarowania odpadami komunalnymi na dzień 31 grudnia 2016 r.	31

Rysunki

Rysunek 1	Schemat funkcjonalny Systemu Gospodarowania Odpadami Komunalnymi w Wadowicach	4
Rysunek 2	Ilość odebranych odpadów komunalnych na terenie gminy Wadowice, dane w Mg	9
Rysunek 3	Ilość odbieranych poszczególnych rodzajów odpadów komunalnych, dane w Mg	9
Rysunek 4	Ilości odebranych odpadów zmieszanych w poszczególnych miesiącach, dane w Mg	10
Rysunek 5	Ilości odebranych odpadów ulegających biodegradacji odbieranych selektywnie, dane w Mg	10
Rysunek 6	Ilość odpadów odebranych w PSZOK, dane w Mg	11
Rysunek 7	Ilość odebranych selektywnie odpadów - papieru, metalu, szkła i tworzyw sztucznych, dane w Mg	11
Rysunek 8	Faktyczne wpłaty do budżetu gminy	23
Rysunek 9	Porównanie średniej wpłat do faktycznych wpłat do budżetu gminy	24
Rysunek 10	Porównanie zadeklarowanych kwot do faktycznych wpłat do budżetu gminy	24
Rysunek 11	Koszty systemu gospodarki odpadami komunalnymi w Wadowicach	26
Rysunek 12	Porównanie dochodów i kosztów systemu	27

1 Wstęp

1.1 Geneza Systemu Gospodarowania Odpadami

W dniu 1 lipca 2013 r. zaczął funkcjonować nowy System Gospodarowania Odpadami Komunalnymi w Wadowicach.

Podstawę wdrożenia tego Systemu Gospodarowania Odpadami Komunalnymi w Wadowicach stanowi znowelizowana w dniu 1 lipca 2011 r. Ustawa z dnia 13 września 1996 r. o utrzymaniu czystości i porządku w gminach.

Rada Miejska w Wadowicach podjęła szereg uchwał stanowiących o modelu systemu gospodarowania odpadami komunalnymi, określających rodzaj zbieranych odpadów komunalnych, sposób selektywnego zbierania odpadów, częstotliwość odbierania odpadów. Uchwały te stanowią swoisty kręgosłup funkcjonowania Systemu Gospodarki Odpadami Komunalnymi w Wadowicach. Do podstawowych aktów prawa lokalnego w tym zakresie należą:

- Uchwała Nr XXIII/181/2016 w sprawie określenia szczegółowego sposobu i zakresu świadczenia usług w zakresie odbierania odpadów komunalnych od właścicieli nieruchomości i zagospodarowania tych odpadów, w zamian za uiszczaną przez właściciela nieruchomości opłatę za gospodarowanie odpadami komunalnymi;
- Uchwała Nr XVI/139/2012 w sprawie: odbierania odpadów komunalnych od właścicieli nieruchomości, na których nie zamieszkują mieszkańcy, a powstają odpady komunalne;
- Uchwała Nr XXVIII/214/2016 w sprawie: uchwalenia regulaminu utrzymania czystości i porządku na terenie Gminy Wadowice;

Kolejny pakiet uchwał uchwalony przez Radę Miejską w Wadowicach dotyczy wyboru metody naliczania opłaty za gospodarowanie odpadami komunalnymi i stawki tej opłaty. Jak wskazano w art. 6r ust. 2 ucp, z pobranych opłat za gospodarowanie odpadami komunalnymi gmina pokrywa koszty funkcjonowania systemu gospodarowania odpadami komunalnymi, które obejmują koszty:

- 1) odbierania, transportu, zbierania, odzysku i unieszkodliwiania odpadów komunalnych;
- 2) tworzenia i utrzymania punktów selektywnego zbierania odpadów komunalnych;
- 3) obsługi administracyjnej tego systemu.

Wśród tych uchwał wymienić należy:

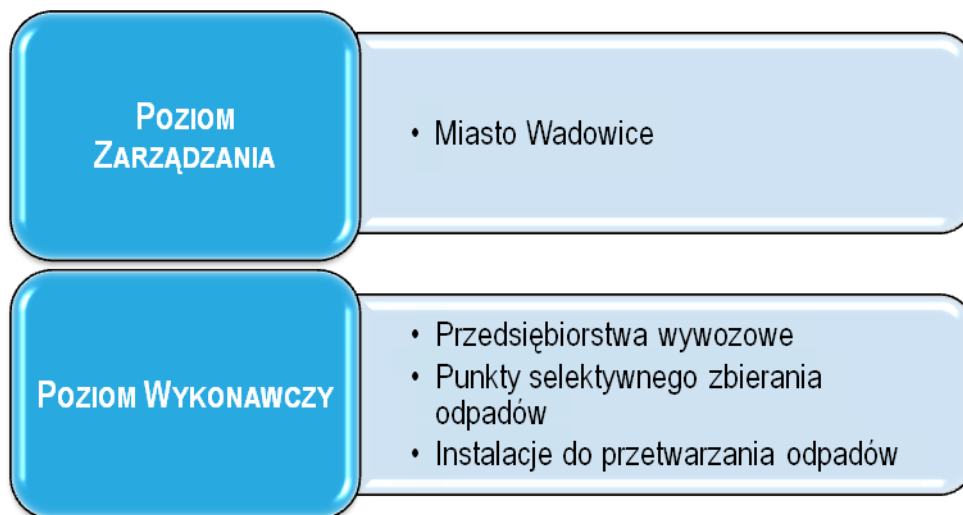
- Uchwałę Nr XVI/138/2012 w sprawie: wyboru metody ustalenia opłaty za gospodarowanie odpadami komunalnymi od właścicieli nieruchomości na terenie gminy Wadowice;
- Uchwałę Nr XXXI/233/2017 w sprawie: zmiany Uchwały Nr XXIX/219/2016 Rady Miejskiej w Wadowicach z dnia 25 stycznia 2016 r. w sprawie ustalenia stawki za gospodarowanie odpadami komunalnymi oraz ustalenia tekstu jednolitego uchwały;
- Uchwałę Nr XXVI/245/2013 w sprawie: zmiany Uchwały Nr XIX/184/2013 Rady Miejskiej w Wadowicach z dnia 26 lutego 2013 r. w sprawie określenia terminu, częstotliwości i trybu uiszczania opłaty za gospodarowanie odpadami komunalnymi.

W celu określenia wysokości opłaty za gospodarowanie odpadami komunalnymi właściciel nieruchomości obowiązany był do złożenia deklaracji o wysokości opłaty za gospodarowanie odpadami komunalnymi na wzorze ustalonym przez Radę Miejską. W tym celu podjęto uchwałę:

- Uchwała Nr XXVI/246/2013 w sprawie: zmiany Uchwały Nr XIX/185/2013 Rady Miejskiej w Wadowicach z dnia 26 lutego 2013 r. w sprawie wzoru deklaracji o wysokości opłaty za gospodarowanie odpadami komunalnymi, składanej przez właściciela nieruchomości.

Schemat Systemu Gospodarowania Odpadami przedstawia poniższy rysunek:

Rysunek 1 Schemat funkcjonalny Systemu Gospodarowania Odpadami Komunalnymi w Wadowicach



1.2 Cel opracowania

Cel niniejszego opracowania stanowi niezależna ocena funkcjonowania Systemu Gospodarowania Odpadami Komunalnymi w Wadowicach po kolejnym roku jego funkcjonowania.

1.3 Podstawa opracowania

Podstawę opracowania stanowi art. 3 pkt 1 ust. 10 Ustawy z dnia 13 września 1996 r. o utrzymaniu czystości i porządku w gminach (tekst jednolity Dz. U. z 2016. poz. 250 z późn. zmianami).

2 Funkcjonowanie Systemu Gospodarowania Odpadami Komunalnymi w Wadowicach

2.1 Dane ogólne, Wykonawca usług

System Gospodarowania Odpadami Komunalnymi w Wadowicach funkcjonuje w oparciu o zapisy Regulaminu utrzymania czystości i porządku na terenie Gminy Wadowice, uchwalonego Uchwałą Nr XXVIII/214/2016 Rady Miejskiej w Wadowicach z dnia 23 listopada 2016r w sprawie: uchwalenia regulaminu utrzymania czystości i porządku na terenie Gminy Wadowice.

Gmina Wadowice ogłosiła przetarg nieograniczony na „Odbiór i zagospodarowanie odpadów komunalnych od właścicieli nieruchomości zamieszkałych i niezamieszkałych z terenu Gminy Wadowice w latach 2015 - 2016”. Przetarg ten został rozstrzygnięty w dniu 19 grudnia 2014 r. i obejmuje świadczenie usługi odbierania i zagospodarowania odpadów komunalnych przez okres od 1 stycznia 2015 roku do 31 grudnia 2016 roku.

W wyniku rozstrzygnięcia przetargu udzielono zlecenia konsorcjum firm: Konsorcjum: Przedsiębiorstwo Komunalne „EKO” Sp. z o.o., ul. T. Kościuszki 304, 34 - 123 Chocznia; Przedsiębiorstwo Usług Komunalnych "EMPOL" Sp. z o.o., os. Rzeka 133, 34 - 451 Tylmanowa.

Wynagrodzenie wykonawcy zostało ustalone jako iloczyn ilości ton odpadów komunalnych wynikających z miesięcznych raportów wagowych oraz kart przekazania odpadu odebranych, dostarczonych za potwierdzeniem do miejsca zagospodarowania i ceny jednostkowej za 1 Mg odpadów – w roku 2015 – 436,57 zł brutto, w roku 2016 – 380,47.

2.2 Ocena funkcjonowania Systemu w okresie 01.01.2016 do 31.12.2016

Ocena funkcjonowania systemu dokonana została w oparciu o sprawozdania Wykonawcy obejmujące analizowany okres oraz informacje znajdujące się w Urzędzie Miejskim w Wadowicach.

2.2.1 Gospodarowanie odpadami komunalnymi

W okresie sprawozdawczym od dnia 1 stycznia 2016 r. do dnia 31 grudnia 2016 r. na obszarze Gminy Wadowice odebrano 10 668,599 Mg odpadów komunalnych, w tym 10 424,069 Mg odebranych przez Wykonawców a 244,53 Mg odpadów dostarczonych do PSZOK.

Ilość ta obejmuje zarówno odpady zmieszane, jak i odpady gromadzone w sposób selektywny.

Wyniki prowadzenia usługi polegającej na odbieraniu poszczególnych rodzajów odpadów komunalnych (w tym komunalnych odpadów opakowaniowych) pokazane zostały w poniższych tabelach:

Tabela 1 Ilości odebranych odpadów komunalnych na terenie Gminy Wadowice.

miesiąc	20 03 01	20 01 32	20 02 01	20 03 07	15 01 01	15 01 02 20 01 39	17 01 01 17 01 07	15 01 04	20 01 99	15 01 07 20 01 02	16 01 03	20 01 36	20 03 99	15 01 06	RAZEM
styczeń	590,650	0,180	0,000	9,987	7,562	46,819	18,140	0,000	5,081	53,477	0,000	0,000	1,446	0,142	733,484
luty	615,630	0,080	0,000	7,667	5,422	45,119	18,140	0,000	5,080	42,097	0,000	0,000	1,447	0,142	740,824
marzec	693,008	0,120	0,000	10,847	9,302	50,918	18,140	0,000	5,080	55,477	0,260	0,000	1,447	0,142	844,741
kwiecień	601,428	0,120	62,020	17,287	7,102	53,958	18,140	0,000	5,080	52,717	0,000	0,000	1,446	0,142	819,440
maj	603,368	0,120	96,420	15,227	9,962	57,578	18,140	0,000	5,080	46,237	0,080	0,140	1,447	0,142	853,941
czerwiec	593,968	0,060	97,200	33,787	8,402	64,138	18,140	0,000	5,080	53,297	0,000	1,580	1,447	0,142	877,241
lipiec	570,503	0,080	102,890	107,133	8,898	64,800	15,110	0,000	3,293	47,463	13,580	11,480	0,000	0,393	945,623
sierpień	641,403	0,120	117,290	37,473	11,758	78,600	15,110	0,000	3,293	63,483	2,200	3,200	0,000	0,393	974,323
wrzesień	634,003	0,120	86,610	21,793	10,678	72,080	15,110	0,880	3,293	55,783	0,000	0,860	0,000	0,393	901,603
październik	700,123	0,100	87,590	10,693	6,118	62,220	15,110	0,000	3,293	42,483	0,000	0,000	0,000	0,393	928,123
listopad	694,763	0,060	91,630	13,093	8,178	61,780	15,110	0,720	3,293	47,223	0,000	0,000	0,000	0,393	936,243
grudzień	712,463	0,140	0,710	14,193	7,517	60,640	15,110	0,000	3,294	54,023	0,000	0,000	0,000	0,393	868,483
RAZEM	7 651,310	1,300	742,360	299,180	100,899	718,650	199,500	1,600	50,240	613,760	16,120	17,260	8,680	3,210	10 424,069

Źródło: na podstawie danych Urzędu Miejskiego w Wadowicach

Ilość odpadów papieru, metalu, szkła i tworzyw sztucznych odbieranych na obszarze Gminy Wadowice w okresie sprawozdawczym przedstawiono w poniższej tabeli:

Tabela 2 Ilości odpadów zebranych selektywnie (papieru, metalu, szkła i tworzyw sztucznych).

miesiąc	ilość odpadów opakowaniowych	jednostka
styczeń	108,54	Mg
luty	94,12	Mg
marzec	117,039	Mg
kwiecień	117,179	Mg
maj	116,879	Mg
czerwiec	126,739	Mg
lipiec	122,974	Mg
sierpień	154,994	Mg
wrzesień	141,934	Mg
październik	112,534	Mg
listopad	119,814	Mg
grudzień	123,913	Mg
RAZEM	1 456,659	Mg

Źródło: na podstawie danych Urzędu Miejskiego w Wadowicach

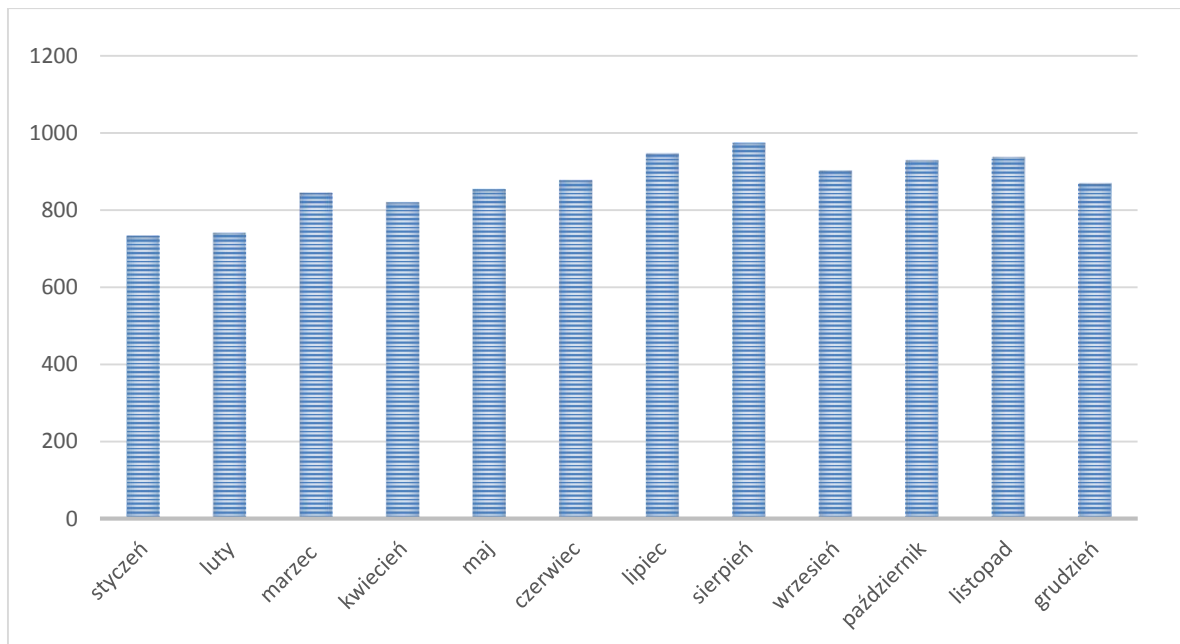
Tabela 3 Ilości odpadów komunalnych dostarczonych do PSZOK.

	20 02 01	20 03 07	15 01 01	15 01 02, 20 01 39	17 01 01, 17 01 07	15 01 04	15 01 07, 20 01 02	15 01 05	16 01 03	20 01 36	20 01 28	Razem
styczeń	25,460	0,340	0,000	0,000	7,780	0,000	0,160	0,380	0,040	0,060	0,000	34,220
luty	4,540	4,320	0,060	0,440	8,820	0,000	0,020	0,820	0,000	0,140	0,220	19,380
marzec	5,300	5,160	0,040	1,020	15,240	0,000	0,140	0,000	0,000	0,300	0,020	27,220
kwiecień	3,600	5,500	0,180	0,440	13,440	0,000	2,640	0,000	0,000	0,180	0,020	26,000
maj	2,380	4,140	0,060	0,400	13,300	0,000	2,500	0,000	0,200	0,060	0,100	23,140
czerwiec	2,080	4,960	0,000	0,560	13,120	0,000	0,200	0,000	0,260	0,120	0,020	21,320
lipiec	2,720	5,340	0,000	0,660	12,630	0,060	0,700	0,000	0,040	0,160	0,080	22,390
sierpień	2,660	7,240	0,240	0,080	8,240	0,000	0,440	0,000	0,360	0,740	0,060	20,060
wrzesień	1,940	5,180	0,260	0,200	7,440	0,000	1,660	0,000	0,380	0,160	0,200	17,420
październik	3,020	3,340	0,020	0,220	4,660	0,000	1,080	0,000	0,040	0,100	0,080	12,560
listopad	2,820	3,180	0,480	0,540	3,400	0,000	0,500	0,000	0,060	0,100	0,260	11,340
grudzień	0,760	4,220	0,280	0,640	2,480	0,000	0,420	0,000	0,260	0,360	0,060	9,480
RAZEM	57,280	52,920	1,620	5,200	110,550	0,060	10,460	1,200	1,640	2,480	1,120	244,530

Źródło: na podstawie danych Urzędu Miejskiego w Wadowicach

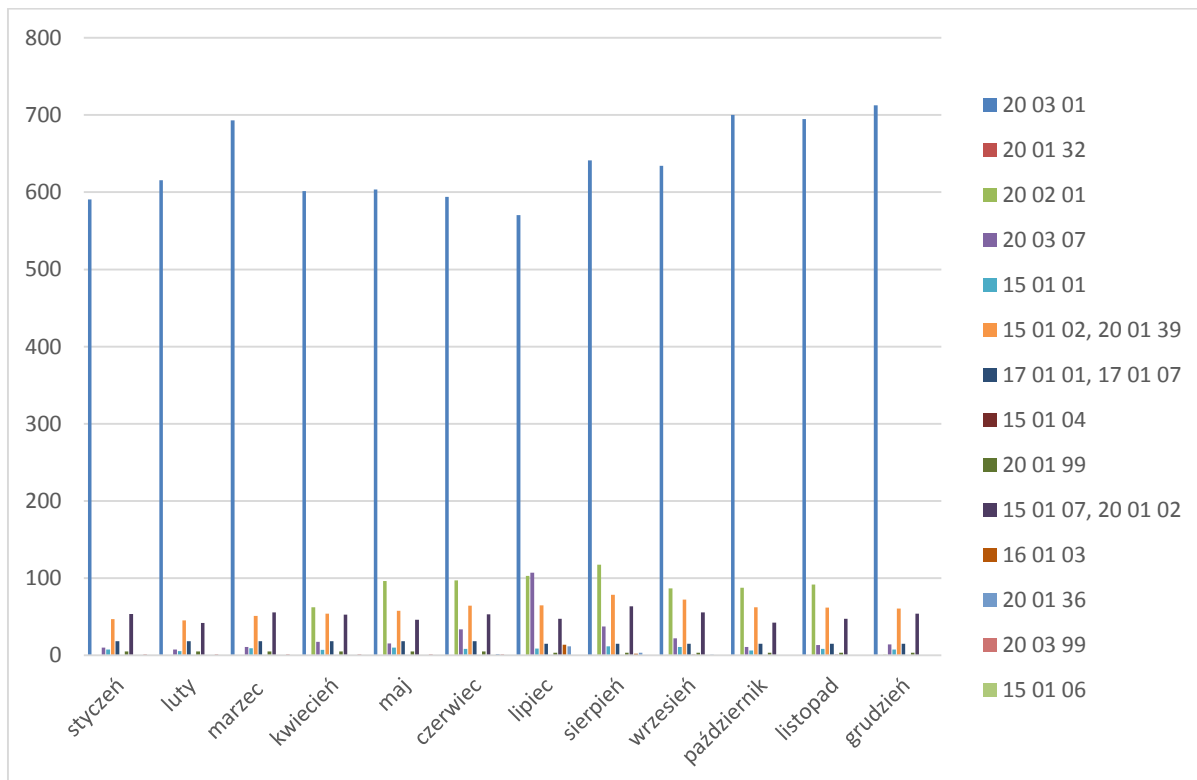
Poniższe wykresy obrazują dane dotyczące odbierania odpadów komunalnych z obszaru Gminy Wadowice:

Rysunek 2 Ilość odebranych odpadów komunalnych na terenie gminy Wadowice [Mg].



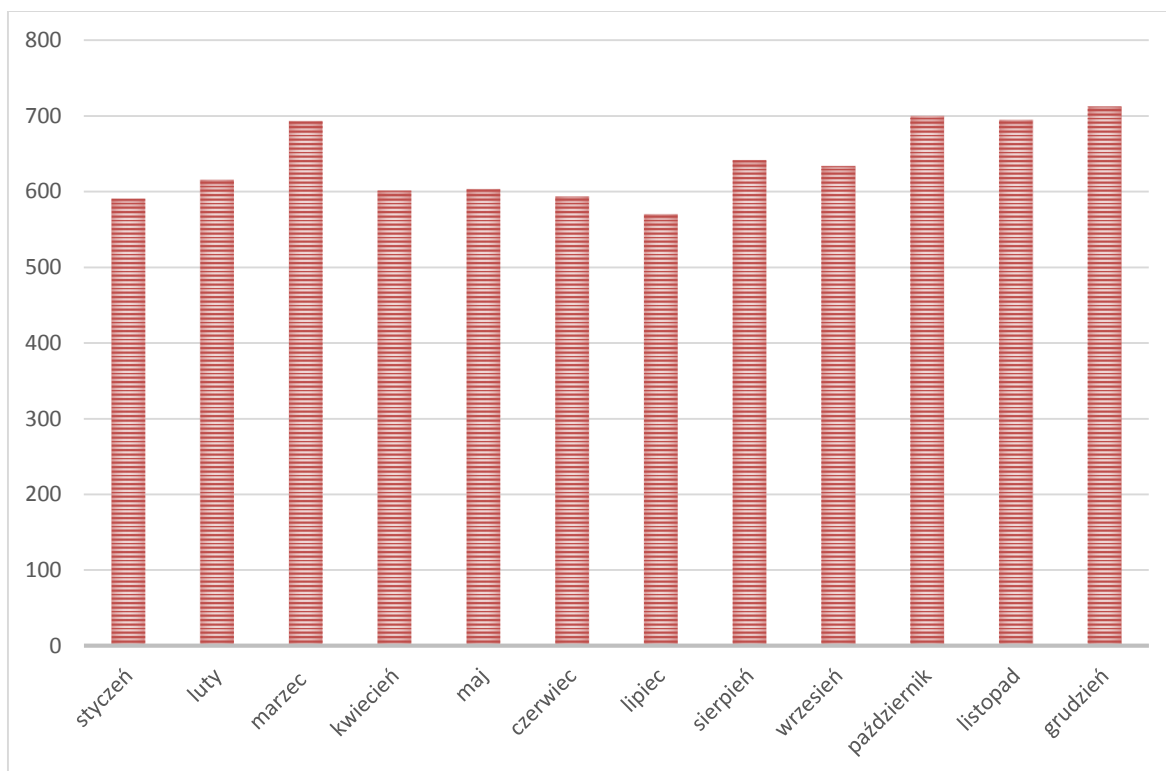
Źródło: na podstawie danych Urzędu Miejskiego w Wadowicach

Rysunek 3 Ilość odbieranych poszczególnych rodzajów odpadów komunalnych [Mg].



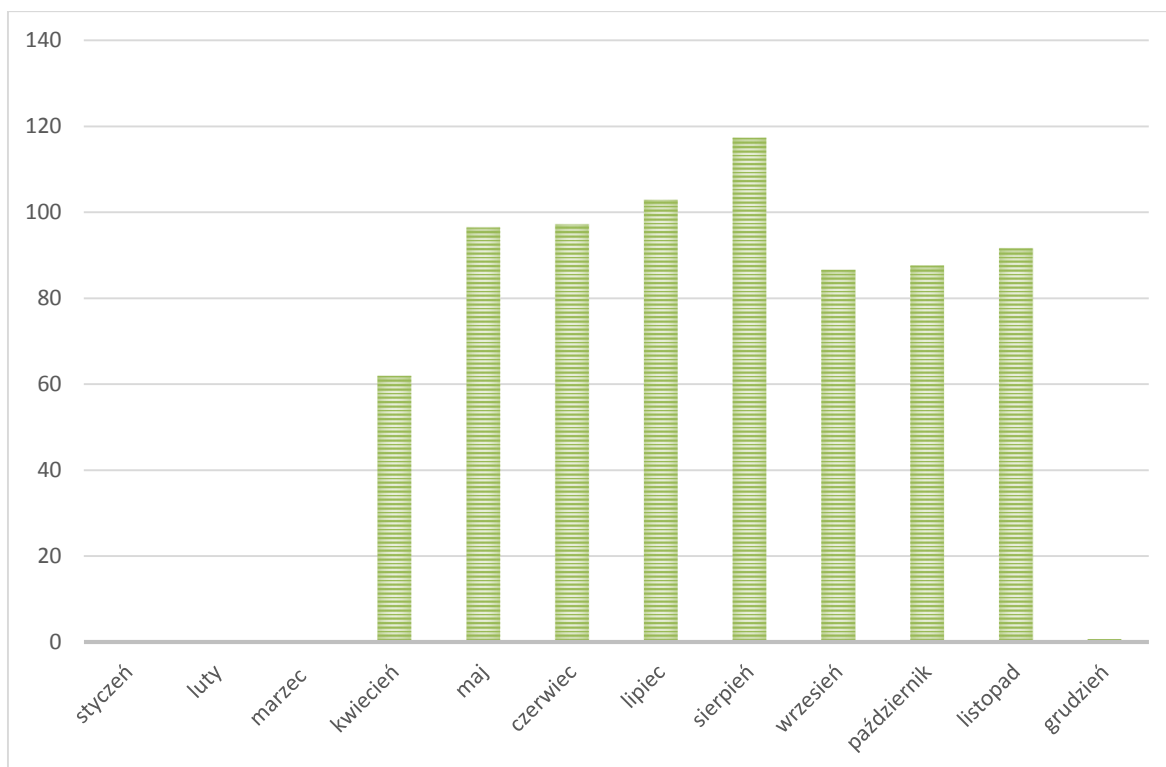
Źródło: na podstawie danych Urzędu Miejskiego w Wadowicach

Rysunek 4 Ilości odebranych odpadów zmieszanych w poszczególnych miesiącach [Mg].



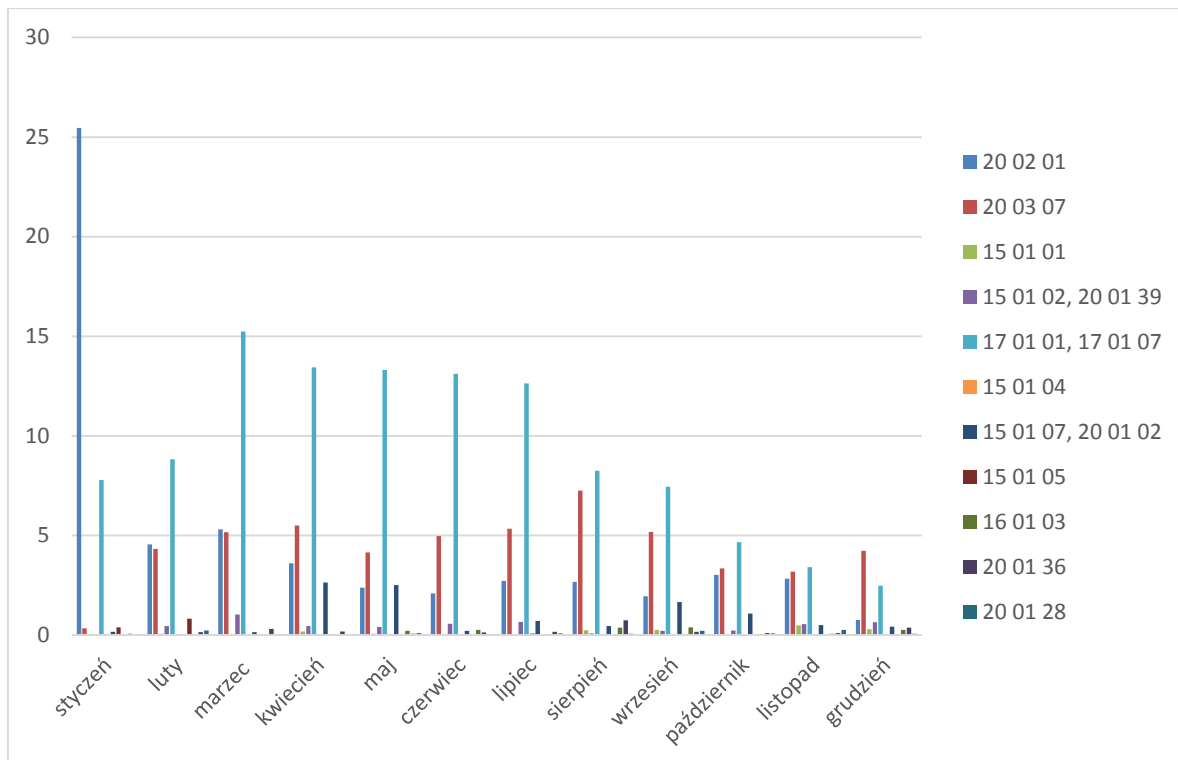
Źródło: na podstawie danych Urzędu Miejskiego w Wadowicach

Rysunek 5 Ilości odebranych odpadów ulegających biodegradacji odbieranych selektywnie [Mg].



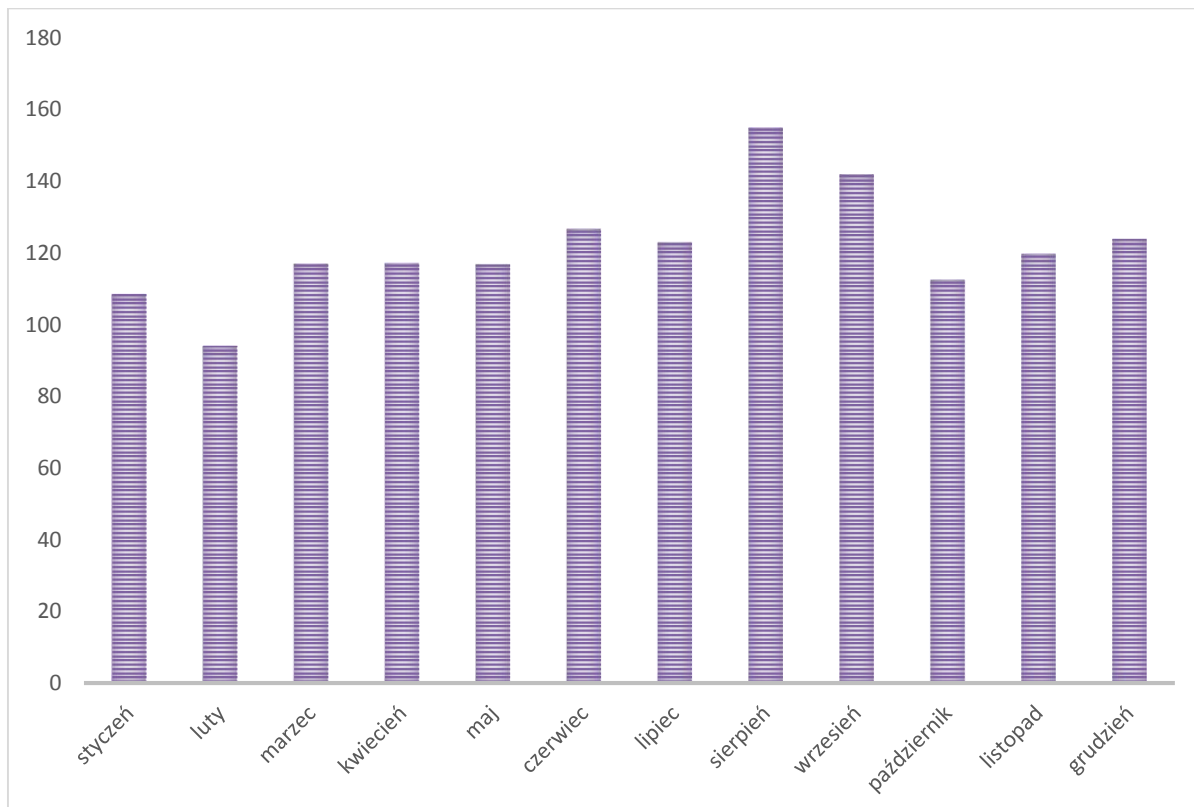
Źródło: na podstawie danych Urzędu Miejskiego w Wadowicach

Rysunek 6 Ilość odpadów odebranych w PSZOK [Mg].



Źródło: na podstawie danych Urzędu Miasta Wadowice

Rysunek 7 Ilość odebranych selektywnie odpadów - papieru, metalu, szkła i tworzyw sztucznych [Mg].



Źródło: na podstawie danych Urzędu Miejskiego w Wadowicach

2.2.2 Wypełnienie zobowiązań w zakresie poziomów recyklingu i przygotowania do ponownego użycia niektórych frakcji odpadów komunalnych

Zgodnie z przepisem art. 3b ustawy z dnia 13 września 1996 o utrzymaniu czystości i porządku w gminach oraz rozporządzeniem Ministra Środowiska z dnia 14 grudnia 2016r. w sprawie poziomów recyklingu, przygotowania do ponownego użycia i odzysku innymi metodami niektórych frakcji odpadów komunalnych, Gmina Wadowice obowiązana jest osiągnąć poziomy recyklingu i przygotowania do ponownego użycia papieru, metali, tworzyw sztucznych i szkła; jak też poziom recyklingu, przygotowania do ponownego użycia i odzysku innymi metodami innych niż niebezpieczne odpadów budowlanych i rozbiórkowych.

Konieczne do osiągnięcia w kolejnych latach poziomy odzysków określone są w załączniku do przedmiotowego rozporządzenia.

W roku 2016 Gmina obowiązana była do osiągnięcia poziomu recyklingu i przygotowania do ponownego użycia papieru, metali, tworzyw sztucznych i szkła wynoszącego 18%, natomiast poziom recyklingu, przygotowania do ponownego użycia i odzysku innymi metodami innych niż niebezpieczne odpadów budowlanych i rozbiórkowych winien wynosić 42%.

Wykonawca usług polegających na odbieraniu i zagospodarowaniu odpadów komunalnych prowadzi działania zmierzające do osiągnięcia poziomów recyklingu, przygotowania do ponownego użycia i odzysku innymi metodami niektórych frakcji odpadów komunalnych.

Poziomy recyklingu i przygotowania do ponownego użycia papieru, metali, tworzyw sztucznych i szkła oblicza się na podstawie wzoru:

$$P_{\text{pmts}} = \frac{Mr_{\text{pmts}}}{Mw_{\text{pmts}}} \times 100\%,$$

gdzie:

- P_{pmts} – poziom recyklingu i przygotowania do ponownego użycia papieru, metali, tworzyw sztucznych i szkła, wyrażony w %,
- Mr_{pmts} – łączna masa odpadów papieru, metalu, tworzyw sztucznych i szkła poddanych recyklingowi i przygotowanych do ponownego użycia, pochodzących ze strumienia odpadów komunalnych z gospodarstw domowych oraz od innych wytwórców odpadów komunalnych, wyrażona w Mg,
- Mw_{pmts} – łączna masa wytworzonych odpadów papieru, metalu, tworzyw sztucznych i szkła, pochodzących ze strumienia odpadów komunalnych z gospodarstw domowych oraz od innych wytwórców odpadów komunalnych, wyrażona w Mg, obliczana na podstawie wzoru:

$$Mw_{pmts} = Lm \times Mw_{GUS} \times Um_{pmts}$$

gdzie:

- **Lm** – liczba mieszkańców gminy,
- **Mw_{GUS}** – masa wytworzonych odpadów komunalnych przez jednego mieszkańca na terenie województwa,
- **Um_{pmts}** – udział łączny odpadów papieru, metali, tworzyw sztucznych i szkła w składzie morfologicznym odpadów komunalnych.

Dla Gminy Wadowice oraz województwa małopolskiego przyjęto następujące wartości parametrów:

Tabela 4 Dane do ustalenia poziomów recyklingu i przygotowania do ponownego użycia papieru, metali, tworzyw sztucznych i szkła

parametr	wartość
Mr _{pmst}	1366,106
Lm	33 723
Mw _{GUS}	0,263
Um _{pmts}	0,3403
Mw _{pmts}	2709,837

Źródło: na podstawie danych Urzędu Miejskiego w Wadowicach, danych GUS, planu gospodarki odpadami dla województwa małopolskiego

Na podstawie powyższych danych ustalono wartość

$$P_{pmts} = 50,4\%$$

Oznacza to, że wielkość poziomu recyklingu i przygotowania do ponownego użycia papieru, metali, tworzyw sztucznych i szkła została dla okresu od stycznia do grudnia 2016r. osiągnięta.

Na podstawie sprawozdań kwartalnych składanych przed podmioty odbierające odpady ustalono poziom recyklingu, przygotowania do ponownego użycia i odzysku innymi metodami innych niż niebezpieczne odpadów budowlanych i rozbiórkowych.

$$P_{br} = \frac{Mr_{br}}{Mw_{br}} \times 100\%$$

gdzie:

P_{br} - poziom recyklingu, przygotowania do ponownego użycia i odzysku innymi metodami innych niż niebezpieczne odpadów budowlanych i rozbiórkowych stanowiących odpady komunalne, wyrażony w %,

Mr_{br} - łączna masa innych niż niebezpieczne odpadów budowlanych i rozbiórkowych 8 poddanych recyklingowi, przygotowanych do ponownego użycia oraz poddanych odzyskowi innymi metodami, pochodzących ze strumienia odpadów komunalnych z gospodarstw domowych oraz od innych wytwórców odpadów komunalnych, wyrażona w Mg,

Mw_{br} - łączna masa wytworzonych 9 innych niż niebezpieczne odpadów budowlanych i rozbiórkowych 10, pochodzących ze strumienia odpadów komunalnych z gospodarstw domowych oraz od innych wytwórców odpadów komunalnych, wyrażona w Mg.

parametr	wartość
Mr_{br}	310,05
Mw_{br}	310,05

$$P_{br} = 100\%$$

Podkreślić należy, że wskaźnik Mw_{br} powinien zostać ustalony na podstawie ewidencji prowadzonej przez podmiot odbierający odpady komunalne od właścicieli nieruchomości lub na podstawie badań morfologii odpadów komunalnych wykonanych na zlecenie gminy lub podmiotu, o którym mowa w art. 9g ustawy z dnia 13 września 1996 r. o utrzymaniu czystości i porządku w gminach. W ramach niniejszego opracowania został on przyjęty na bazie sprawozdań kwartalnych składanych przed podmioty odbierające odpady, jednak mogą one nie zawierać wszystkich innych niż niebezpieczne odpadów budowlanych i rozbiórkowych, pochodzących ze strumienia odpadów komunalnych z gospodarstw domowych oraz od innych wytwórców odpadów komunalnych.

Ustalono także **poziom ograniczenia masy odpadów komunalnych ulegających biodegradacji**. W tym celu ustalono kilka wskaźników:

$$\text{OUB}_{1995} = 0,155 \cdot L_m + 0,047 \cdot L_w \text{ [Mg]}$$

gdzie:

OUB₁₉₉₅ - masa odpadów komunalnych ulegających biodegradacji wytworzonych w 1995 r. [Mg];

L_m - liczba mieszkańców miasta w 1995 r. na obszarze gminy według danych Głównego Urzędu Statystycznego;

L_w - liczba mieszkańców wsi w 1995 r. na obszarze gminy według danych Głównego Urzędu Statystycznego.

Wskaźnik	wartość
L _m	19640,00
L _w	16712,00
OUB ₁₉₉₅	3829,66

$$\text{OUB}_R = \frac{\text{OUB}_{1995} \cdot P_R}{100} \text{ [Mg]}$$

gdzie:

OUB_R - masa odpadów komunalnych ulegających biodegradacji dozwolona do składowania w roku rozliczeniowym [Mg];

OUB₁₉₉₅ - masa odpadów komunalnych ulegających biodegradacji wytworzonych w 1995 r. [Mg];

P_R - poziom ograniczania masy odpadów komunalnych ulegających biodegradacji przekazywanych do składowania zgodnie z załącznikiem nr 1 do rozporządzenia [%].

Wskaźnik	wartość
P _R	50,00
OUB _R	1914,83

$$\text{MOUBR} = (\text{MMR} \cdot \text{UM}) + (\text{MWR} \cdot \text{UW}) + (\text{MSR} \cdot \text{US}) + (\text{MBR} \cdot 0,52) \text{ [Mg]}$$

gdzie:

MOUBR - masa odpadów ulegających biodegradacji zebranych ze strumienia odpadów komunalnych z obszaru danej gminy w roku rozliczeniowym, przekazanych do składowania, [Mg];

MMR - masa zmieszanych odpadów komunalnych o kodzie 20 03 01 zebranych na obszarze miast w roku rozliczeniowym, przekazanych do składowania, [Mg];

MWR - masa zmieszanych odpadów komunalnych o kodzie 20 03 01 zebranych na obszarze wsi w roku rozliczeniowym, przekazanych do składowania, [Mg];

UM - udział odpadów ulegających biodegradacji w masie zmieszanych odpadów komunalnych dla miast wynoszący 0,57;

UW - udział odpadów ulegających biodegradacji w masie zmieszanych odpadów komunalnych dla wsi wynoszący 0,48;

MSR - masa selektywnie zebranych odpadów ulegających biodegradacji ze strumienia odpadów komunalnych z obszaru danej gminy w roku rozliczeniowym, przekazanych do składowania;

US - udział odpadów ulegających biodegradacji w masie selektywnie zebranych odpadów ulegających biodegradacji ze strumienia odpadów komunalnych wynoszący dla poszczególnych rodzajów odpadów według kodu:

MBR - masa odpadów powstałych po mechaniczno-biologicznym przetworzeniu zmieszanych odpadów komunalnych o kodzie 19 12 12 niespełniających wymagań rozporządzenia Ministra Środowiska wydanego na podstawie art. 14 ust. 10 ustawy z dnia 27 kwietnia 2001 r. o odpadach (Dz. U. z 2010 r. Nr 185, poz. 1243, z późn. zm.1)), przekazanych do składowania;

Wskaźnik	wartość
M_{MR}	0,00
M_{WR}	0,00
U_M	0,57
U_W	0,48
M_{SR}^1	0,00
M_{BR}^2	0,00
M_{OUBR}	0,00

¹ Ustalono na podstawie kwartalnych sprawozdań składanych przez podmioty odbierające odpady komunalne.

² Przyjęto 0 ze względu na 36 miesięczny okres dostawczy do wymagań określonych w Rozporządzeniu Ministra Środowiska z dnia 11 września 2012 r. w sprawie mechaniczno-biologicznego przetwarzania zmieszanych odpadów komunalnych, o którym mowa w § 8 tego rozporządzenia

$$T_R = \frac{M_{OUBR} \cdot 100}{OUB_{1995}} [\%]$$

gdzie:

T_R - osiągnięty w roku rozliczeniowym poziom ograniczenia masy odpadów komunalnych ulegających biodegradacji przekazanych do składowania [%];

M_{OUBR} - masa odpadów komunalnych ulegających biodegradacji zebranych z obszaru danej gminy w roku rozliczeniowym, przekazanych do składowania, [Mg];

OUB_{1995} - masa odpadów komunalnych ulegających biodegradacji wytworzonych w 1995r. [Mg].

$$T_R = 0,0 \%$$

Jeżeli $T_R = P_R$ albo $T_R < P_R$ - poziom ograniczenia masy odpadów komunalnych ulegających biodegradacji przekazywanych do składowania w roku rozliczeniowym został osiągnięty. Należy zatem stwierdzić, że poziom ten nie został osiągnięty.

3 Deklaracje o wysokości opłaty oraz dochody Systemu Gospodarowania Odpadami Komunalnymi w Wadowicach

Uchwałą Nr XIX/185/2013 Rady Miejskiej w Wadowicach z dnia 26 lutego 2013 r. w sprawie wzoru deklaracji o wysokości opłaty za gospodarowanie odpadami komunalnymi, składanej przez właściciela nieruchomości wprowadzony został wzór deklaracji o wysokości opłaty. Mieszkańcy nieruchomości zlokalizowanych na terenie Gminy Wadowice zostali na podstawie przepisów Ustawy o utrzymaniu czystości i porządku w gminach zobowiązani do złożenia deklaracji w terminie do dnia 22 kwietnia 2013 r. Po tym terminie, obowiązek złożenia pierwszej deklaracji następuje w terminie 14 dni od dnia zamieszkania na danej nieruchomości pierwszego mieszkańca lub powstania na danej nieruchomości odpadów komunalnych. Deklaracja ta w dalszej kolejności została zmieniona Uchwałą Nr XXVI/246/2013 sprawie: zmiany Uchwały Nr XIX/185/2013 Rady Miejskiej w Wadowicach z dnia 26 lutego 2013 r. w sprawie wzoru deklaracji o wysokości opłaty za gospodarowanie odpadami komunalnymi, składanej przez właściciela nieruchomości.

Porównując wzór deklaracji uchwalony przez Radę Miejską w Wadowicach z innymi deklaracjami, których wzory uchwalono w Polsce należy stwierdzić, że wzór ten jest prosty i zrozumiały.

3.1 Deklaracje

Na dzień 31 grudnia 2016 r. właściciele nieruchomości zamieszkałych i niezamieszkałych (w tym mieszanych) oraz w budynkach wykorzystywanych sezonowo zlokalizowanych na obszarze Gminy Wadowice złożyli łącznie 8 040 deklaracji. Poniższa tabela przedstawia zestawienie ilości deklaracji w poszczególnych miejscowościach.

Tabela 5 Zestawienie ilości deklaracji w poszczególnych miejscowościach

Miejscowość	liczba deklaracji ogółem	liczba deklaracji niezamieszkałe	liczba deklaracji zamieszkałe	Liczba deklaracji sezonowe
Babica	237	12	223	2
Barwałd Dolny	186	15	169	2
Chocznia	1457	65	1386	6
Gorzeń Dolny	121	5	115	1
Gorzeń Górny	85	6	78	1
Jaroszowice	472	31	430	11
Kaczyna	86	3	81	2
Klecza Dolna	595	51	544	0
Klecza Górna	217	14	202	1
Ponikiew	364	16	331	17
Roków	79	4	75	0
Stanisław Górny	317	51	265	1
Wysoka	501	55	443	3
Zawadka	239	4	231	4
Wadowice	3084	838	2243	3
suma	8040	1170	6816	54

Źródło: na podstawie danych Urzędu Miejskiego w Wadowicach

Ze złożonych deklaracji wynika, że w całej gminie zadeklarowana liczba osób wynosi 33 472, podczas gdy zameldowanych jest 37 494 mieszkańców. Poniższa tabela przedstawia porównanie tych ilości.

Tabela 6 Zestawienie ilości osób wynikających z deklaracji

Miejscowość	Ilość osób zameldowanych	Ilość osób wynikających z deklaracji	% osób objętych deklaracjami
Babica	935	869	92,94 %
Barwałd Dolny	700	634	90,57 %
Chocznią	5 718	5 044	88,21 %
Gorzeń Dolny	436	413	94,72 %
Gorzeń Górny	296	263	88,85 %
Jaroszowice	1 784	1 575	88,28 %
Kaczyna	356	345	96,91 %
Klecza Dolna	2 447	2 245	91,74 %
Klecza Górna	820	735	89,63 %
Ponikiew	1 209	1 118	92,47 %
Raków	313	312	99,68 %
Stanisław Górny	1 137	1 033	90,85 %
Wysoka	1 928	1 791	92,89 %
Zawadka	899	821	91,32 %
Wadowice	18 516	16 274	87,89 %
suma	37 494	33 472	89,27 %

Źródło: na podstawie danych Urzędu Miejskiego w Wadowicach

Ze złożonych deklaracji wynika, że zdecydowana większość mieszkańców zadeklarowała selektywne zbieranie odpadów.

Tabela 7 Zestawienie ilości osób deklarujących selektywną i nieselektywną zbiórkę

Miejscowość	Ilość osób wynikających z deklaracji	Ilość osób, które zadeklarowały selektywną zbiórkę odpadów	Ilość osób, które zadeklarowały nieselektywną zbiórkę odpadów	% osób deklarujących selektywną zbiórkę odpadów
Babica	869	869	0	100,00 %
Barwałd Dolny	634	633	1	99,84 %
Chocznia	5 044	4 995	49	99,03 %
Gorzeń Dolny	413	402	11	97,34 %
Gorzeń Górny	263	260	3	98,86 %
Jaroszowice	1575	1 560	15	99,05 %
Kaczyna	345	345	0	100,00 %
Klecza Dolna	2245	2 205	40	98,22 %
Klecza Górna	735	726	9	98,78 %
Ponikiew	1 118	1 106	12	98,93 %
Roków	312	311	1	99,68 %
Stanisław Górny	1 033	1 025	8	99,23 %
Wysoka	1 791	1 768	23	98,72 %
Zawadka	821	809	12	98,54 %
Wadowice	16 274	16 082	192	98,82 %
suma	33 472	33 096	376	98,88 %

Źródło: na podstawie danych Urzędu Miejskiego w Wadowicach

3.2 Dochody Systemu

Opłata za gospodarowanie odpadami komunalnymi w gminie stanowi dochód gminy. Od 1 stycznia do 31 grudnia 2016 roku w Wadowicach obowiązywała stawka opłaty za gospodarowanie odpadami komunalnymi w wysokości 5,70 zł za osobę w gospodarstwie domowym liczącym 1-4 osób oraz 2,00 zł za 5 i każdą następną osobę w gospodarstwie domowym. Dochody do budżetu gminy powinny wynosić 3.266.809,60 zł.

Tabela 8 Zadeklarowane dochody do budżetu gminy

miesiąc	zadeklarowane dochody
styczeń	268 374,10 zł
luty	269 068,60 zł
marzec	268 389,80 zł
kwiecień	269 466,30 zł
maj	271 916,80 zł
czerwiec	271 825,20 zł
lipiec	273 772,10 zł
sierpień	273 948,20 zł
wrzesień	274 876,80 zł
październik	275 414,10 zł
listopad	276 713,90 zł
grudzień	273 043,70 zł
RAZEM	3 266 809,60 zł

Źródło: na podstawie danych Urzędu Miejskiego w Wadowicach

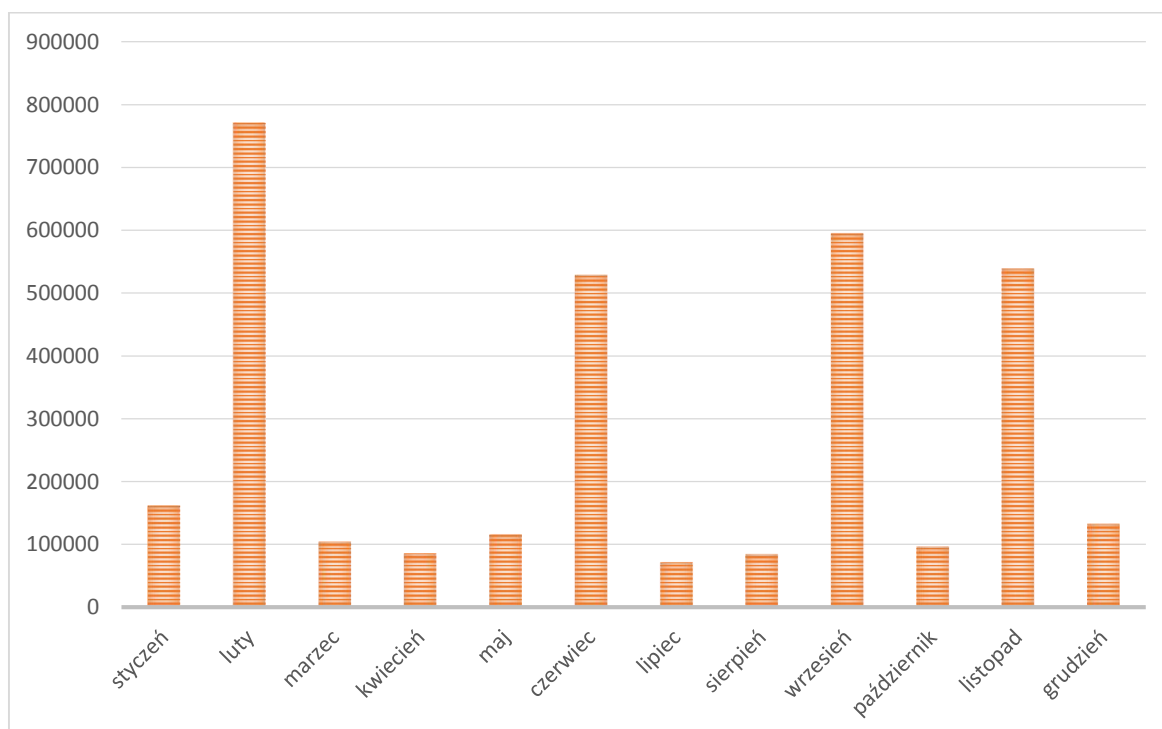
Zgodnie z informacjami Urzędu Miejskiego w Wadowicach faktyczne dochody wyniosły w okresie od stycznia do grudnia 3.290.685,15 zł. Z czego wpłaty za odbiór odpadów za rok 2016 wyniosły 3.219.340,69 zł, pozostałe dochody to zaległości z lat poprzednich. W porównaniu z planowanymi dochodami kwota ta stanowi 98,55% a zaległości wynoszą 71.344,46 zł. Poniższe wykresy przedstawiają faktyczne wpłaty w poszczególnych miesiącach.

Tabela 9 Faktyczne wpłaty do budżetu gminy

miesiąc	faktyczne wpłaty w 2016r	Wpłaty za rok 2016
styczeń	162 008,81 zł	145 235,67 zł
luty	771 177,22 zł	764 290,46 zł
marzec	105 017,22 zł	90 997,30 zł
kwiecień	86 156,58 zł	67 442,32 zł
maj	116 200,03 zł	112 814,47 zł
czerwiec	529 135,05 zł	524 461,35 zł
lipiec	71 682,03 zł	69 567,43 zł
sierpień	84 901,60 zł	83 773,58 zł
wrzesień	594 961,13 zł	594 307,66 zł
październik	97 365,00 zł	96 517,00 zł
listopad	539 066,29 zł	537 436,84 zł
grudzień	133 014,15 zł	132 496,61 zł
RAZEM	3 290 685,15 zł	3 219 340,69 zł

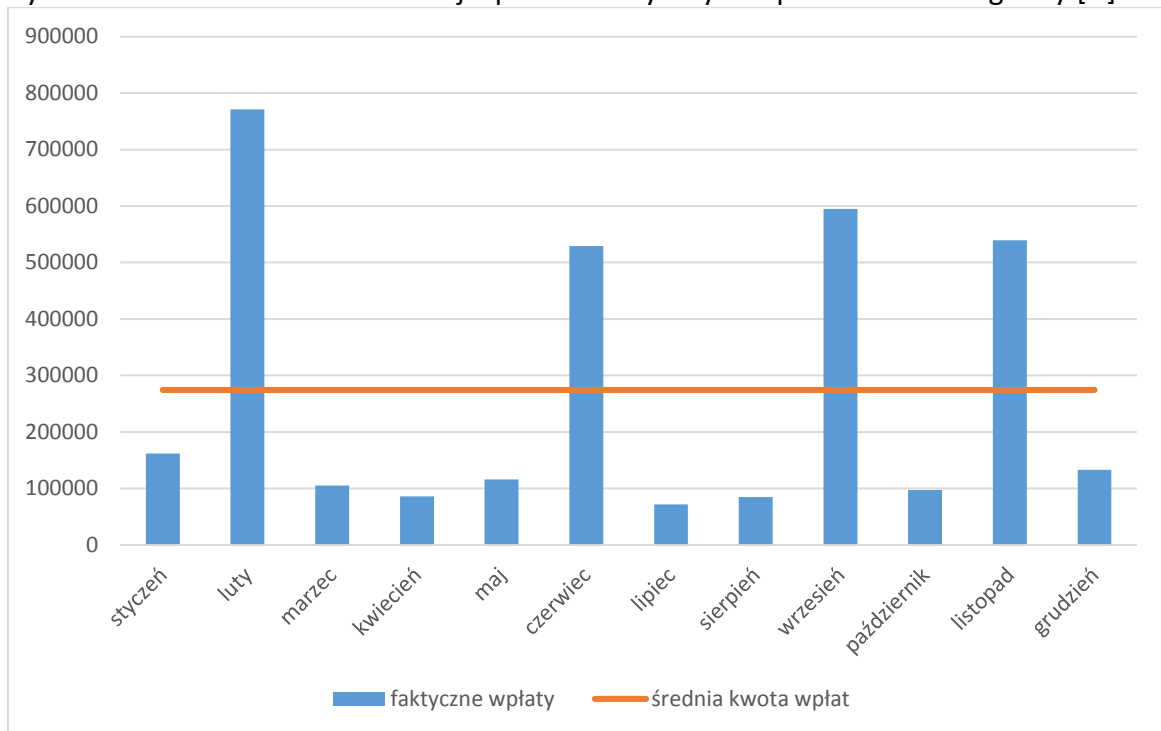
Źródło: na podstawie danych Urzędu Miejskiego w Wadowicach

Rysunek 8 Faktyczne wpłaty do budżetu gminy [zł]



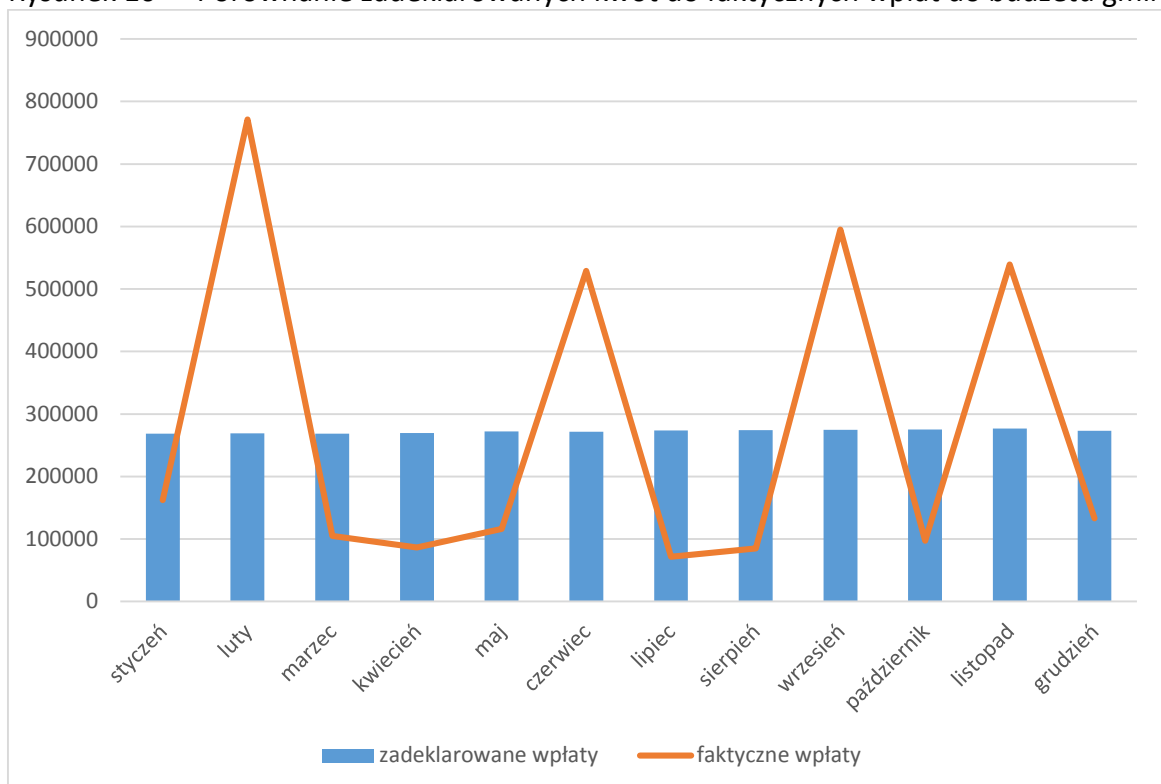
Źródło: na podstawie danych Urzędu Miejskiego w Wadowicach

Rysunek 9 Porównanie średniej wpłat do faktycznych wpłat do budżetu gminy [zł]



Źródło: na podstawie danych Urzędu Miejskiego w Wadowicach

Rysunek 10 Porównanie zadeklarowanych kwot do faktycznych wpłat do budżetu gminy



Źródło: na podstawie danych Urzędu Miejskiego w Wadowicach

nieściągalność
47 468,91 zł 1,45%

4 Koszty Systemu Gospodarowania Odpadami

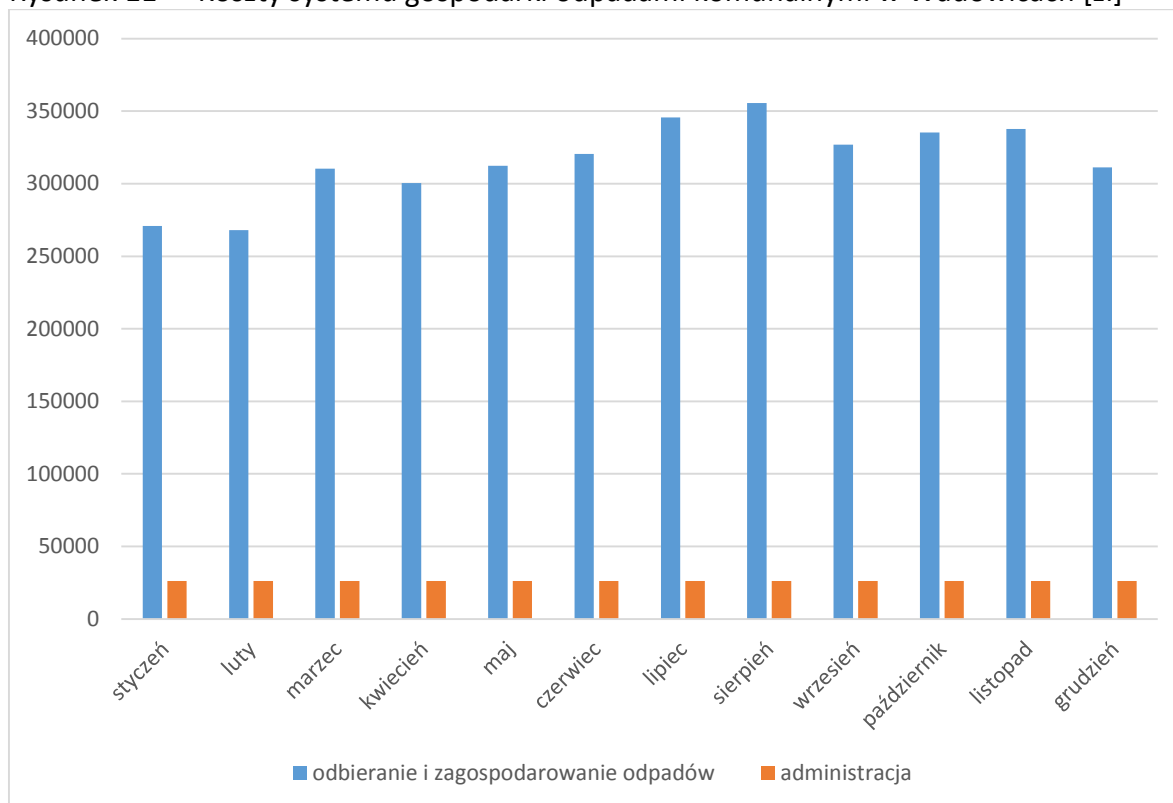
Ustalenia kosztów funkcjonowania Systemu Gospodarowania Odpadami Komunalnymi w Wadowicach dokonano w oparciu o faktyczne koszty ponoszone przez Gminę Wadowice w okresie pomiędzy 1 stycznia a 31 grudnia 2016 r.

Tabela 10 Koszty systemu gospodarki odpadami komunalnymi w Wadowicach

Miejscowość	odbieranie i zagospodarowanie odpadów	administracja
styczeń	270 752,34 zł	26 107,35 zł
luty	267 898,78 zł	26 107,35 zł
marzec	310 420,48 zł	26 107,35 zł
kwiecień	300 330,32 zł	26 107,35 zł
maj	312 368,50 zł	26 107,35 zł
czerwiec	320 541,06 zł	26 107,35 zł
lipiec	345 568,59 zł	26 107,35 zł
sierpień	355 605,48 zł	26 107,35 zł
wrzesień	326 933,01 zł	26 107,35 zł
październik	335 174,06 zł	26 107,35 zł
listopad	337 799,32 zł	26 107,35 zł
grudzień	311 310,79 zł	26 107,35 zł
Razem	3 794 702,73 zł	313 288,20 zł

Źródło: na podstawie danych Urzędu Miejskiego w Wadowicach

Rysunek 11 Koszty systemu gospodarki odpadami komunalnymi w Wadowicach [zł]



Źródło: na podstawie danych Urzędu Miasta Wadowice

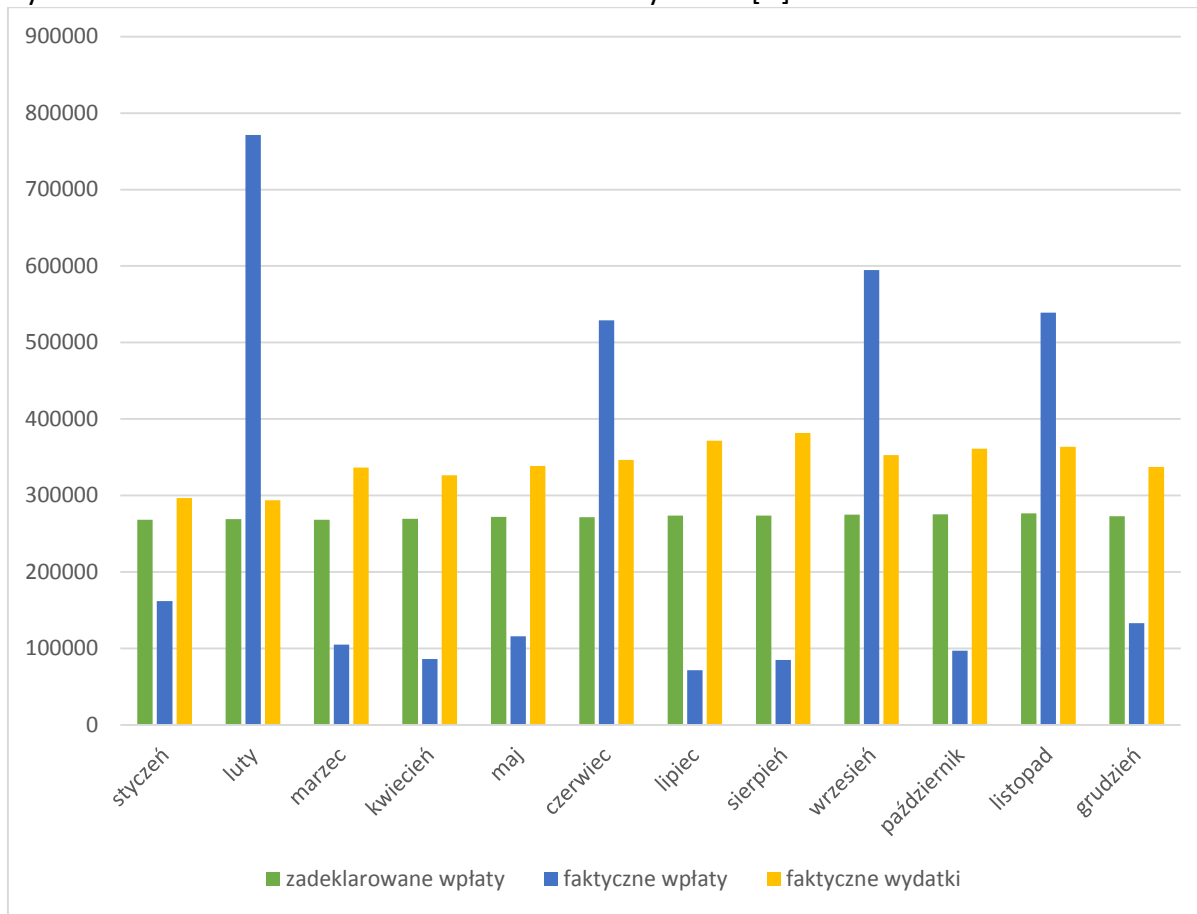
Porównanie dochodów i kosztów systemu pozwala na określenie faktycznego deficytu w budżecie gminy na poziomie 841 181,33 zł.

Tabela 11 Porównanie dochodów i kosztów systemu

Miejscowość	Zadeklarowane wpłaty	faktyczne wpłaty	faktyczne wydatki
styczeń	268 374,10 zł	162 008,81 zł	296 859,69 zł
luty	269 068,60 zł	771 177,22 zł	294 006,13 zł
marzec	268 389,80 zł	105 017,22 zł	336 527,83 zł
kwiecień	269 466,30 zł	86 156,58 zł	326 437,67 zł
maj	271 916,80 zł	116 200,03 zł	338 475,85 zł
czerwiec	271 825,20 zł	529 135,05 zł	346 648,41 zł
lipiec	273 772,10 zł	71 682,03 zł	371 675,94 zł
sierpień	273 948,20 zł	84 901,60 zł	381 712,83 zł
wrzesień	274 876,80 zł	594 961,13 zł	353 040,36 zł
październik	275 414,10 zł	97 365,00 zł	361 281,41 zł
listopad	276 713,90 zł	539 066,29 zł	363 906,67 zł
grudzień	273 043,70 zł	133 014,15 zł	337 418,14 zł
RAZEM	3 266 809,60 zł	3 290 685,15 zł	4 107 990,93 zł

Źródło: na podstawie danych Urzędu Miejskiego w Wadowicach

Rysunek 12 Porównanie dochodów i kosztów systemu [zł]



Źródło: na podstawie danych Urzędu Miejskiego w Wadowicach

817 305,78 zł

rzeczywisty deficyt

5 Prognoza dochodów i kosztów

Na podstawie poczynionych założeń sporządzono prognozę dochodów i kosztów w okresie do końca 2016 roku oraz wyliczono nadwyżkę finansową Gminy Wadowice w zakresie gospodarowania odpadami komunalnymi odbieranymi od właścicieli nieruchomości.

5.1 Prognoza dochodów

W zakresie prognozy dochodów założono, że:

1. liczba mieszkańców deklarujących selektywne zbieranie odpadów komunalnych w gospodarstwach domowych liczących od 1 do 4 osób wynosi 28 692;
2. liczba mieszkańców deklarujących selektywne zbieranie odpadów komunalnych w gospodarstwach liczących 5 i więcej osób wynosi 4 326;
3. liczba osób deklarujących nieselektywne zbieranie odpadów komunalnych wynosi 371;
4. Liczba zadeklarowanych pojemników w których odpady będą zbierane i odbierane są w sposób selektywny:
 - 1) pojemnik o pojemności 120 l – 3840,
 - 2) pojemnik o pojemności 240 l – 211,
 - 3) pojemnik o pojemności 1100 l – 214,
 - 4) pojemnik o pojemności 7000 l – 29;
5. Liczba zadeklarowanych pojemników w których odpady będą zbierane i odbierane są w sposób nieselektywny:
 - 1) pojemnik o pojemności 120 l – 330,
 - 2) pojemnik o pojemności 240 l – 119,
 - 3) pojemnik o pojemności 1100 l – 129,
 - 4) pojemnik o pojemności 7000 l – 5;
6. Liczba nieruchomości, na których znajdują się domki letniskowe, lub innych nieruchomości wykorzystywanych na cele rekreacyjno-wypoczynkowe, wykorzystywanych jedynie przez część roku, na których odpady będą zbierane i odbierane są w sposób selektywny – 45;
7. Liczba nieruchomości, na których znajdują się domki letniskowe, lub innych nieruchomości wykorzystywanych na cele rekreacyjno-wypoczynkowe, wykorzystywanych jedynie przez część roku, na których odpady będą zbierane i odbierane są w sposób nieselektywny – 5;
8. ilości te będą stałe do końca roku;
9. opłata za gospodarowanie odpadów komunalnych w całym okresie wynosi 8,60 zł za osobę deklarującą selektywne zbieranie odpadów komunalnych w gospodarstwie domowym liczących od 1 do 4 osób;
10. opłata za gospodarowanie odpadów komunalnych w całym okresie wynosi 3,80 zł za osobę deklarującą selektywne zbieranie odpadów komunalnych w gospodarstwie domowym liczących powyżej 4 osób;

11. opłata za gospodarowanie odpadów komunalnych w całym okresie wynosi 17,50 zł za osobę deklarującą nieselektywne zbieranie odpadów komunalnych;
12. opłata za gospodarowanie odpadów komunalnych od właścicieli nieruchomości, na których nie zamieszkują mieszkańcy, a powstają odpady komunalne, które zbierane i odbierane są w sposób selektywny, ustala się miesięczną stawkę za pojemnik:
 - 1) pojemnik o pojemności 120 l – 10,50 zł,
 - 2) pojemnik o pojemności 240 l – 20,00 zł,
 - 3) pojemnik o pojemności 1100 l – 102,00 zł,
 - 4) pojemnik o pojemności 7000 l – 572,00 zł,
13. opłata za gospodarowanie odpadów komunalnych od właścicieli nieruchomości, na których nie zamieszkują mieszkańcy, a powstają odpady komunalne, które zbierane i odbierane są w sposób nieselektywny, ustala się miesięczną stawkę za pojemnik:
 - 1) pojemnik o pojemności 120 l – 28,50 zł,
 - 2) pojemnik o pojemności 240 l – 57,00 zł,
 - 3) pojemnik o pojemności 1100 l – 273,00 zł,
 - 4) pojemnik o pojemności 7000 l – 1210,00 zł,
14. opłata za gospodarowanie odpadów komunalnych w przypadku nieruchomości, na których znajdują się domki letniskowe, lub innych nieruchomości wykorzystywanych na cele rekreacyjno-wypoczynkowe, wykorzystywanych jedynie przez część roku ustala się ryczałtową stawkę opłaty za gospodarowanie odpadami komunalnymi które zbierane są w sposób selektywny za rok od domku letniskowego lub innej nieruchomości wykorzystywanej na cele rekreacyjno-wypoczynkowe 78,00 zł.
15. opłata za gospodarowanie odpadów komunalnych w przypadku nieruchomości, na których znajdują się domki letniskowe, lub innych nieruchomości wykorzystywanych na cele rekreacyjno-wypoczynkowe, wykorzystywanych jedynie przez część roku ustala się ryczałtową stawkę opłaty za gospodarowanie odpadami komunalnymi które zbierane są w sposób nieselektywny za rok od domku letniskowego lub innej nieruchomości wykorzystywanej na cele rekreacyjno-wypoczynkowe 156,00 zł.
16. wpłaty będą dokonywane regularnie przez wszystkie osoby, które złożyły deklarację o wysokości opłaty za gospodarowanie odpadami.

Powyższe założenia pozwoliły na ustalenie, że dochody gminy w okresie od stycznia do grudnia 2017 roku wyniosą 4 925 412,00 zł.

Podkreślić należy, że rzeczywiste dochody uzależnione są od ilości osób zadeklarowanych w przypadku nieruchomości zamieszkałych a także ilości zadeklarowanych pojemników w przypadku nieruchomości niezamieszkałych oraz ściągłości w/w opłat.

5.2 Prognoza kosztów

Przy sporządzaniu prognozy kosztów przyjęto następujące założenia:

1. Liczba osób zadeklarowanych w gminie (**33 389**)
2. Ilość wytwarzanych na terenie gminy odpadów komunalnych (**9425,00 ton/rok**)
3. Koszt odbioru, transportu, zbierania odzysku i unieszkodliwiania odpadów komunalnych; (**4 211 352,00 zł/rok**)
4. Koszt utworzenia i utrzymania punktów selektywnego zbierania odpadów komunalnych; (**49 739,40 zł/rok**)
5. Koszt likwidacji dzikich wysypisk śmieci (**50 000 zł/rok**)
6. Koszt edukacji ekologicznej z zakresu gospodarki odpadami komunalnymi (**30 000 zł/rok**)
7. zarządzanie systemem gospodarki odpadami. (**414 441,00 zł/rok**)

Przyjęte założenia pozwoliły na oszacowanie, że koszty w okresie od stycznia do grudnia 2017 roku wynosić będą: **4 755 532,40 zł/rok**

6 Analiza wskaźnikowa

W ramach analizy systemu gospodarowania odpadami komunalnymi w Wadowicach dokonano również analizy podstawowych wskaźników charakteryzujących podstawowe wielkości z zakresu gospodarowania odpadami.

Wyniki analizy wskaźnikowej zawarto w poniższej tabeli:

Tabela 12 Wyniki analizy wskaźnikowej gospodarowania odpadami komunalnymi na dzień 31 grudnia 2016 r.

wskaźnik	jednostka	wartość
szacowana ilość odpadów w przeliczeniu na cały rok	Mg	9 425,00
szacowana ilość odpadów w przeliczeniu na czas trwania umowy na odbieranie odpadów	Mg	18 850,00
wskaźnik nagromadzenia odpadów na statystycznego mieszkańca zamieszkałego	Mg/rok	0,278
wskaźnik nagromadzenia odpadów na mieszkańca deklarowanego	Mg/rok	0,312
wskaźnik nagromadzenia odpadów zmieszanych na mieszkańca deklarowanego	Mg/rok	0,229
wskaźnik nagromadzenia odpadów selektywnie zebranych opakowaniowych na mieszkańca	Mg/rok	0,043

Źródło: opracowanie własne

7 Sprawozdanie Burmistrza z gospodarki odpadami

Na podstawie przepisów art. 9q uocp Burmistrz obowiązany jest do sporządzenia rocznego sprawozdania z realizacji zadań z zakresu gospodarowania odpadami komunalnymi.

Sprawozdanie zgodnie z brzmieniem przywołanego art. 9q uocp oraz Rozporządzenia Ministra Środowiska z dnia 15 maja 2012 r. w sprawie wzorów sprawozdań o odebranych i zebranych odpadach komunalnych, odebranych nieczystościach ciekłych oraz realizacji zadań z zakresu gospodarki odpadami komunalnymi (Dz. U. 2016, poz. 934) zawiera:

- 1) informacje o masie poszczególnych rodzajów odebranych z obszaru danej gminy odpadów komunalnych oraz sposobie ich zagospodarowania, wraz ze wskazaniem instalacji, do której zostały przekazane odebrane od właścicieli nieruchomości zmieszane odpady komunalne, odpady zielone oraz pozostałości z sortowania odpadów komunalnych przeznaczonych do składowania;
- 2) informacje o masie odpadów komunalnych ulegających biodegradacji:
 - a. przekazanych do składowania na składowisku odpadów,
 - b. nieprzekazanych do składowania na składowisku odpadów i sposobie ich zagospodarowania;
- 3) liczbę właścicieli nieruchomości, od których zostały odebrane odpady komunalne;
- 4) liczbę właścicieli nieruchomości, którzy zbierają odpady komunalne w sposób niezgodny z regulaminem;
- 5) informacje o osiągniętych poziomach recyklingu, przygotowania do ponownego użycia i odzysku innymi metodami oraz ograniczenia masy odpadów komunalnych ulegających biodegradacji przekazywanych do składowania.

Sprawozdanie zawiera również elementy wymagane przepisem art. 3 ust. 2 pkt 9c uocp, dotyczące osiągniętych przez gminę w danym roku kalendarzowym wymaganych poziomów recyklingu, przygotowania do ponownego użycia i odzysku innymi metodami oraz ograniczenia masy odpadów komunalnych ulegających biodegradacji przekazywanych do składowania.

Wysokość poziomów recyklingu, przygotowania do ponownego użycia i odzysku innymi metodami osiągnięte przez Gminę obliczone zgodnie z brzmieniem Rozporządzenia Ministra Środowiska z dnia 29 maja 2012 r. w sprawie poziomów recyklingu, przygotowania do ponownego użycia i odzysku innymi metodami niektórych frakcji odpadów komunalnych.

Redukcja masy odpadów ulegających biodegradacji przekazywanych do składowania została wyliczona zgodnie z Rozporządzeniem Ministra Środowiska z dnia 25 maja 2012 r. w sprawie poziomów ograniczenia masy odpadów komunalnych ulegających biodegradacji przekazywanych do składowania oraz sposobu obliczania poziomu ograniczania masy tych odpadów.

8 Wnioski

- 1) Po dokonaniu analizy złożonych deklaracji oraz wpływów do budżetu stwierdzono, że ściągalność opłaty za gospodarowanie odpadami komunalnymi w Wadowicach wynosi 98,55%.
- 2) W trakcie analizy dokonano kalkulacji wskaźnika nagromadzenia odpadów na mieszkańca zamieszkałego wskaźnik ten kształtuje się na poziomie 278 kg/rok na 1 mieszkańca, a w przypadku mieszkańca deklarowanego wskaźnik ten kształtuje się na poziomie 312 kg/rok na 1 mieszkańca.
- 3) Analizując sprawozdania półroczne składane przez podmioty odbierające odpady komunalne stwierdzono, iż zawierają one błędy, które po interwencji urzędu zostały skorygowane.
- 4) Ustalono osiągnięcie poziomu recyklingu i przygotowanie do ponownego użycia papieru, metali, tworzyw sztucznych oraz szkła na poziomie 50,40 % (wymagane 18%).
- 5) Ustalono osiągnięcie poziomu recyklingu, przygotowania do ponownego użycia i odzysku innymi metodami innych niż niebezpieczne odpadów budowlanych i rozbiórkowych na poziomie 100,00% (wymagane 42%).
- 6) Ustalono, że został osiągnięty poziom ograniczenia masy odpadów komunalnych ulegających biodegradacji przekazywanych do składowania 0,00% (wymagane równe lub mniejsze niż 50%).