

REWITALIZACJA GMINY WADOWICE

01 KTO?

Burmistrz Wadowic zaprasza Mieszkańców do udziału w spotkaniu poświęconym rewitalizacji, dotyczącym projektu uchwały w sprawie wyznaczenia obszarów zdegradowanych i obszarów rewitalizacji na terenie Gminy Wadowice



02 GDZIE?

3 sierpnia 2016 r. (Środa)
od 18:00 do 20:30
Wadowicka
Biblioteka Publiczna
uL Legionów 1
w Wadowicach.



03 DLACZEGO?

Urząd Miejski w Wadowicach przeprowadził przekrojowe badanie problemów Gminy Wadowice i jego Mieszkańców. W oparciu o wyniki badań zostały wyodrębnione obszary wymagające działań rewitalizacyjnych.



przyjdź
i zmień
Swoją Gminę!

04 CO?

NA SPOTKANIU:

- ✓ dowiesz się, jaka część gminy zostanie objęta rewitalizacją i dlaczego
- ✓ poznasz szanse, jakie niesie rewitalizacja dla Mieszkańców i Przedsiębiorców
- ✓ dowiesz się, jak brać udział w dalszym planowaniu działań rewitalizacyjnych.

ZAPRASZAMY NA SPOTKANIE !



Kampanię prowadzi:

Wydział Ogólno-Organizacyjny Urzędu Miejskiego
w Wadowicach

Plac Jana Pawła II 23. 34-100 Wadowice,

☎ 33 873 18 11

📧 konsultacje@wadowice.pl

KONSULTACJE SPOŁECZNE
DOTYCZĄCE PROJEKTU UCHWAŁY
W SPRAWIE WYZNACZENIA OBSZARU
ZDEGRADOWANEGO
I OBSZARU REWITALIZACJI
W GMINIE WADOWICE

dr Janusz Jeżak

INSTYTUT EKONOMIKI PRZESTRZENI

Kraków 2016

INSTYTUT EKONOMIKI PRZESTRZENI

Odkrywamy wartość przestrzeni



DLACZEGO JEST TO TAK SKOMPLIKOWANE

*Najbardziej zaawansowanym procesem przemian jest kompleksowa rewitalizacja, (...) **łącząca wysiłki różnych podmiotów**, których suma ma spowodować **trwałe ożywienie społeczne i gospodarcze** obszaru, zwiększenie jego **atrakcyjności dla mieszkańców i przedsiębiorców** oraz poprawę **jakości życia**. W ten sposób należy wypracować przedsięwzięcia **całościowe** (integrujące interwencję na rzecz społeczności lokalnej, przestrzeni i lokalnej gospodarki), **skoncentrowane terytorialnie** i powstające **we współpracy z lokalną społecznością**.*

*Krajowa Polityka Miejska
Rozdział 4.5 Rewitalizacja*



TYPOLOGIA OBSZARÓW

Typy obszarów w świetle ustawy

Typ I Zasadniczy przedmiot rewitalizacji

Obszary koncentracji problemów społecznych (tereny z przeważającą funkcją mieszkaniową)

Typ II Obszary warunkowej rewitalizacji

Obszary przemysłowe, powojkowe, pokolejowe i in. zdegradowane

Typ III Obszary niepodlegające rewitalizacji

Tereny niezurbanizowane: pola, łąki, lasy, wody powierzchniowe (poza wyjątkami), nieużytki i in.

Tereny zurbanizowane: przemysłowe, wojskowe, kolejowe i in.



Art. 8 . W przypadku gdy gmina zamierza realizować zadania własne, o których mowa w art. 3 ust. 1,

„Przygotowanie, koordynowanie i tworzenie warunków do prowadzenia rewitalizacji, a także jej prowadzenie w zakresie właściwości gminy, stanowią jej zadania własne” - art. 3. ust. 1.

rada gminy wyznacza, w drodze uchwały, z własnej inicjatywy albo na wniosek wójta, burmistrza albo prezydenta miasta, **obszar zdegradowany i obszar rewitalizacji**.



Obszar zdegradowany – obszar, na którym zidentyfikowano stan kryzysowy.

- > Dotyczy to najczęściej obszarów miejskich, ale i wiejskich.
- > Może być podzielony na podobszary, w tym podobszary nieposiadające ze sobą wspólnych granic pod warunkiem stwierdzenia sytuacji kryzysowej na każdym z podobszarów.



OBSZAR ZDEGRADOWANY

Definicja



phot. R. Garpel



Art. 9.1. Obszar gminy znajdujący się w stanie kryzysowym z powodu koncentracji negatywnych zjawisk społecznych, w szczególności:

- > bezrobocia,
- > ubóstwa,
- > przestępczości,
- > niskiego poziomu edukacji lub kapitału społecznego,
- > a także niewystarczającego poziomu uczestnictwa w życiu publicznym i kulturalnym,

można wyznaczyć jako obszar zdegradowany w przypadku występowania na nim ponadto co najmniej jednego z następujących negatywnych zjawisk:



co najmniej jednego z następujących negatywnych zjawisk:

- 1) **gospodarczych** – w szczególności niskiego stopnia przedsiębiorczości, słabej kondycji lokalnych przedsiębiorstw lub
- 2) **środowiskowych** – w szczególności przekroczenia standardów jakości środowiska, obecności odpadów stwarzających zagrożenie dla życia, zdrowia ludzi lub stanu środowiska, lub



co najmniej jednego z następujących negatywnych zjawisk:

- 3) **przestrzenno-funkcjonalnych** – w szczególności
- > niewystarczającego wyposażenia w infrastrukturę techniczną i społeczną lub jej złego stanu technicznego,
 - > braku dostępu do podstawowych usług lub ich niskiej jakości,
 - > niedostosowania rozwiązań urbanistycznych do zmieniających się funkcji obszaru,
 - > niskiego poziomu obsługi komunikacyjnej,
 - > niedoboru lub niskiej jakości terenów publicznych.



co najmniej jednego z następujących negatywnych zjawisk:

- 3) **technicznych** – w szczególności degradacji stanu technicznego obiektów budowlanych, w tym o przeznaczeniu mieszkaniowym, oraz niefunkcjonowaniu rozwiązań technicznych umożliwiających efektywne korzystanie z obiektów budowlanych, w szczególności w zakresie energooszczędności i ochrony środowiska.



1. obszar obejmujący całość lub część obszaru zdegradowanego,
2. cechujący się szczególną koncentracją negatywnych zjawisk, na którym z uwagi na istotne znaczenie dla rozwoju lokalnego, zamierza się prowadzić rewitalizację.
3. obszar rewitalizacji może być podzielony na podobszary, w tym nieposiadające wspólnych granic, ale nie może obejmować terenów większych niż 20% powierzchni gminy oraz zamieszkanym przez więcej niż 30% jej mieszkańców.

Art. 10.1. Ustawa o rewitalizacji



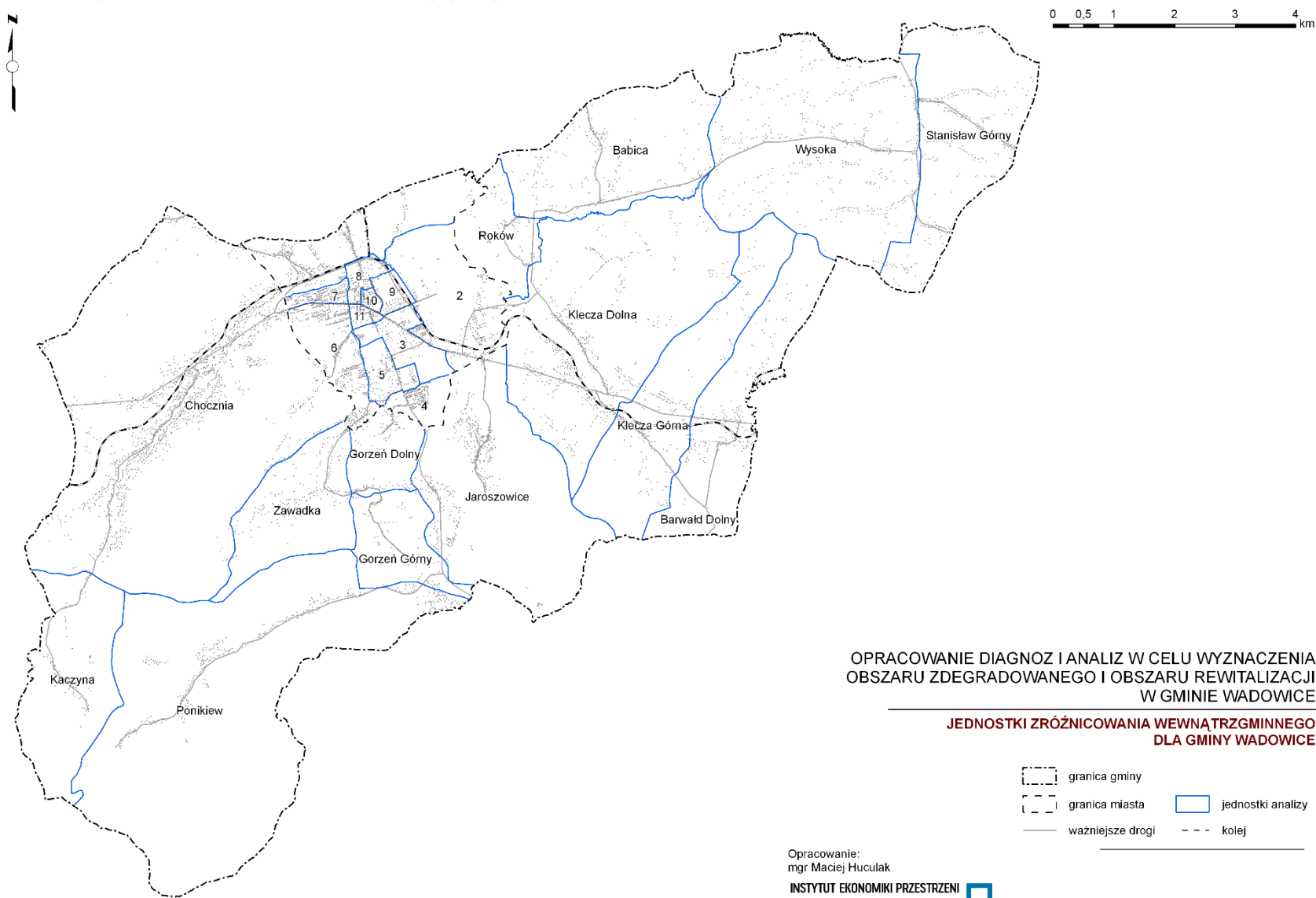
Analiza zjawisk społecznych
jest **podstawą** opracowywanej
diagnozy.



fot. Roman Bodnarchuk

DELIMITACJA OBSZARÓW ZDEGRADOWANYCH

Docelowy układ referencyjny



OPRACOWANIE DIAGNOZ I ANALIZ W CELU WYZNACZENIA
OBSZARU ZDEGRADOWANEGO I OBSZARU REWITALIZACJI
W GMINIE WADOWICE

**JEDNOSTKI ZRÓŻNICOWANIA WEWNĄTRZGMINNEGO
DLA GMINY WADOWICE**



DELIMITACJA OBSZARÓW ZDEGRADOWANYCH

Wskaźniki

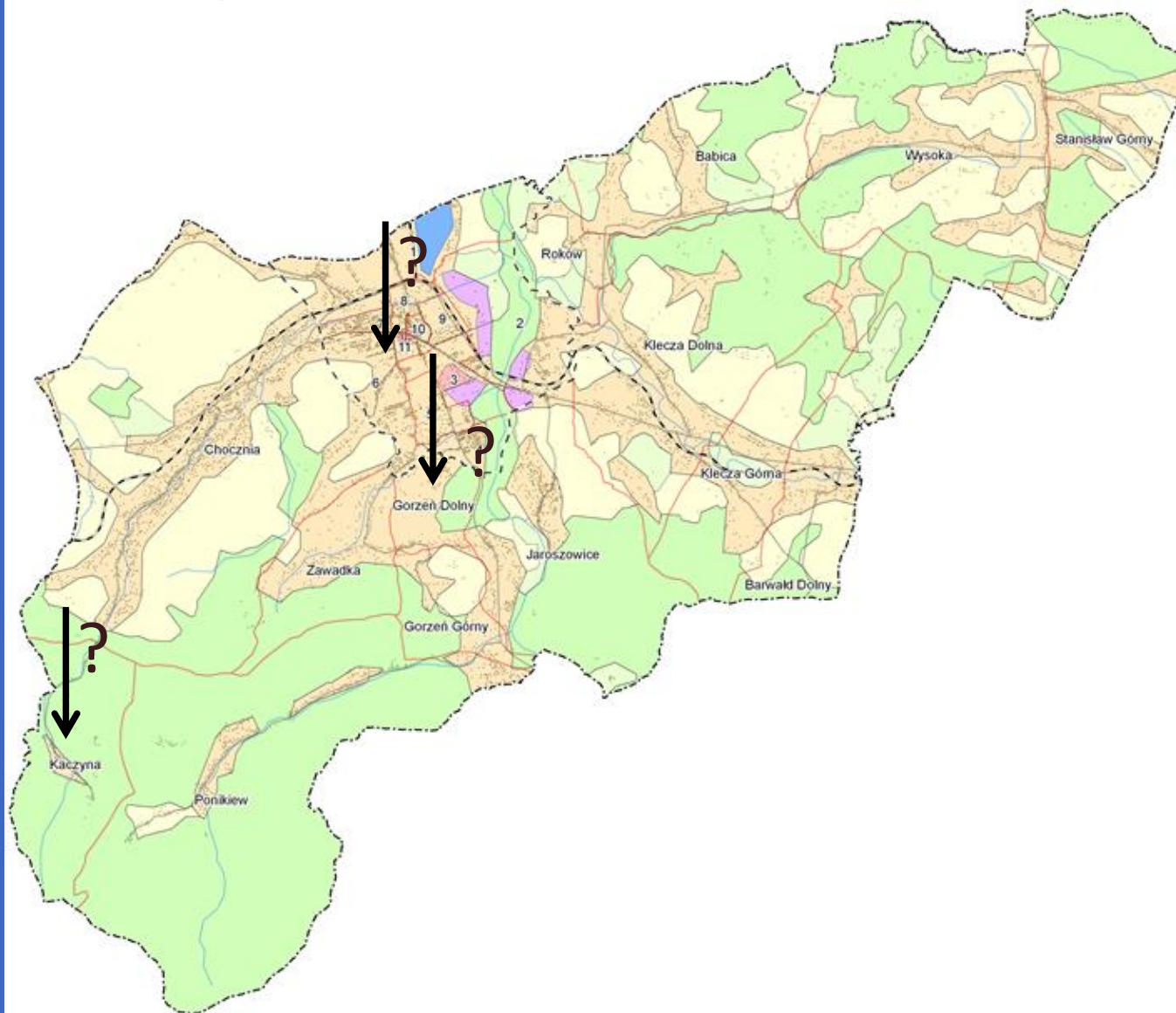
Lp. [□]	Grupa wskaźników [□]	Negatywne zjawiska [□]	Wskaźnik [□]
1. [□]			Liczba klientów MOPS w 2015 r. na 1 tys. mieszkańców [□]
2. [□]			Liczba osób otrzymujących zasiłki stałe MOPS w 2015 r. na 1 tys. mieszkańców [□]
3. [□]			Liczba osób otrzymujących zasiłki okresowe MOPS w 2015 r. na 1 tys. mieszkańców [□]
4. [□]			Liczba osób otrzymujących zasiłki celowe MOPS w 2015 r. na 1 tys. mieszkańców [□]
5. [□]			Liczba osób otrzymujących zasiłki stałe MOPS w 2015 r. na 1 tys. mieszkańców [□]
6. [□]			Liczba dzieci otrzymujących wsparcie MOPS w zakresie dożywiania 2015 r. na 1 tys. mieszkańców [□]
7. [□]			Liczba osób korzystających z usług opiekuńczych MOPS w 2015 r. na 1 tys. mieszkańców [□]
8. [□]			Liczba świadczeń MOPS ogółem w 2015 r. na 1 tys. mieszkańców [□]
9. [□]			Liczba osób otrzymujących zasiłki celowe MOPS w 2015 r. na 1 tys. mieszkańców [□]
10. [□]			Liczba osób otrzymujących zasiłki stałe MOPS w 2015 r. na 1 tys. mieszkańców [□]
11. [□]	S [□]	SPOŁECZNE [□]	Liczba dzieci otrzymujących wsparcie MOPS w zakresie dożywiania 2015 r. na 1 tys. mieszkańców [□]
12. [□]			Liczba osób korzystających z usług opiekuńczych MOPS w 2015 r. na 1 tys. mieszkańców [□]
13. [□]			Liczba bezrobotnych zarejestrowanych ogółem na 100 osób w wieku produkcyjnym [□]
14. [□]			Liczba osób długotrwale bezrobotnych na 100 osób w wieku produkcyjnym [□]
15. [□]			Liczba dzieci i młodzieży uczęszczających na zajęcia wyrównawczo-dydaktyczne [□]
16. [□]			Frekwencja w wyborach samorządowych 2014 [□]
17. [□]			Frekwencja w wyborach Prezydenta 2015 [□]
18. [□]			Frekwencja w wyborach parlamentarnych 2015 [□]
19. [□]			Udział osób w wieku poprodukcyjnym w ludności ogółem w % [□]
20. [□]			Sredni ważony wynik sprawdzianu sześcioklasisty [□]
21. [□]			Sredni ważony wynik sprawdzianu gimnazjalnego w 2015 r. [□]
22. [□]			Udział uczniów z dysleksją przystępujących do egzaminu gimnazjalnego w 2015 r. i sprawdzianu sześcioklasisty w 2015 r. [□]
23. [□]			Liczba uczniów uczęszczających na zajęcia wyrównawczo-dydaktyczne w szkołach podstawowych i gimnazjach w roku 2015 [□]
24. [□]	G [□]	GOSPODARCZE [□]	Liczba podmiotów zarejestrowanych w CEiDG na 1 tys. mieszkańców [□]
25. [□]			
26. [□]	SR [□]	ŚRODOWISKOWE [□]	Udział ludności zamieszkałej w strefie do 200 m od dróg krajowych zagrożonej hałasem komunikacyjnym w ogólnej liczbie mieszkańców [□]
			Udział liczby budynków niepodłączonych do sieci MPEC w liczbie budynków ogółem w % [□]
27. [□]	PF [□]	PRZESTRZENNO-FUNKCJONALNE [□]	Sredni ważony wskaźnik dostępności do placów zabaw [□]
28. [□]			Sredni ważony wskaźnik dostępności do placówek kultury [□]
29. [□]			Sredni ważony wskaźnik dostępności do placówek Podstawowej Opieki Zdrowotnej [□]
30. [□]			Udział w liczbie zabytków wpisanych do Gminnej Ewidencji Zabytków w % [□]
31. [□]	T [□]	TECHNICZE [□]	Udział ludności zamieszkałej na obszarze aglomeracji wodno-ściekowej w % [□]





DELIMITACJA OBSZARÓW ZDEGRADOWANYCH

Obszar analizy



Zasada koncentracji – interpretacja

Zgodnie z regułami zawartymi w Wytycznych oraz w Ustawie można jako maksymalny obszar rewitalizacji nie większy niż 20% powierzchni gminy i zamieszkały przez nie więcej niż 30% jej ludności.

Zakłada się, że jedynie w szczególnych przypadkach będzie wykorzystywany maksymalny limit (np. małe miasta, duże osiedla mieszkaniowe stanowiące odrębną jednostkę urbanistyczną). Co do zasady obszar ten powinien być mniejszy, co powinno gwarantować możliwość sfinansowania przez gminę planowanych działań rewitalizacyjnych w zakresie gwarantującym uzyskanie zakładanego efektu.



Co oznacza istotne znaczenie z punktu widzenia rozwoju gminy?

Rewitalizacja nie jest walką z patologiami, to długoletnia inwestycja w zmiany w obszarze zdegradowanym, które mają przynieść rozwój tego obszaru i całego miasta.

Dlatego obszar rewitalizacji:

- nie powinien być wyznaczany jedynie na podstawie danych ilościowych pokazujących najbardziej intensywną degradację.

Ale

- Jego granice powinny zostać wyznaczone w taki sposób, aby umożliwić obszarowi rewitalizacji rozwój z wykorzystaniem lokalnych czynników rozwoju.



Lokalne czynniki rozwoju powinny być zawsze indywidualnie zidentyfikowane.

Najlepiej przy współudziale lokalnej społeczności, ekspertów i innych osób zainteresowanych rozwojem obszaru rewitalizacji.

Mogą to być zarówno teatr, park technologiczny, skwer z placem zabaw i miejscem spotkań starszych osób, jak i silna społeczność lokalna, liczne organizacje pozarządowe, zabytki. Lokalnym czynnikiem rozwoju może być też zanieczyszczony teren przemysłowy, o który pytają inwestorzy, chociaż koszt jego rekultywacji jest zbyt wysoki.

Każdy program rewitalizacji powinien być rozpoczęty diagnozą, która dopasowana jest do problemów występujących w analizowanym mieście.



Diagnoza służąca wyznaczeniu obszaru zdegradowanego



OPRACOWANIE DIAGNOZ I ANALIZ W CELU WYZNACZENIA OBSZARU ZDEGRADOWANEGO I OBSZARU REWITALIZACJI W GMINIE WADOWICE

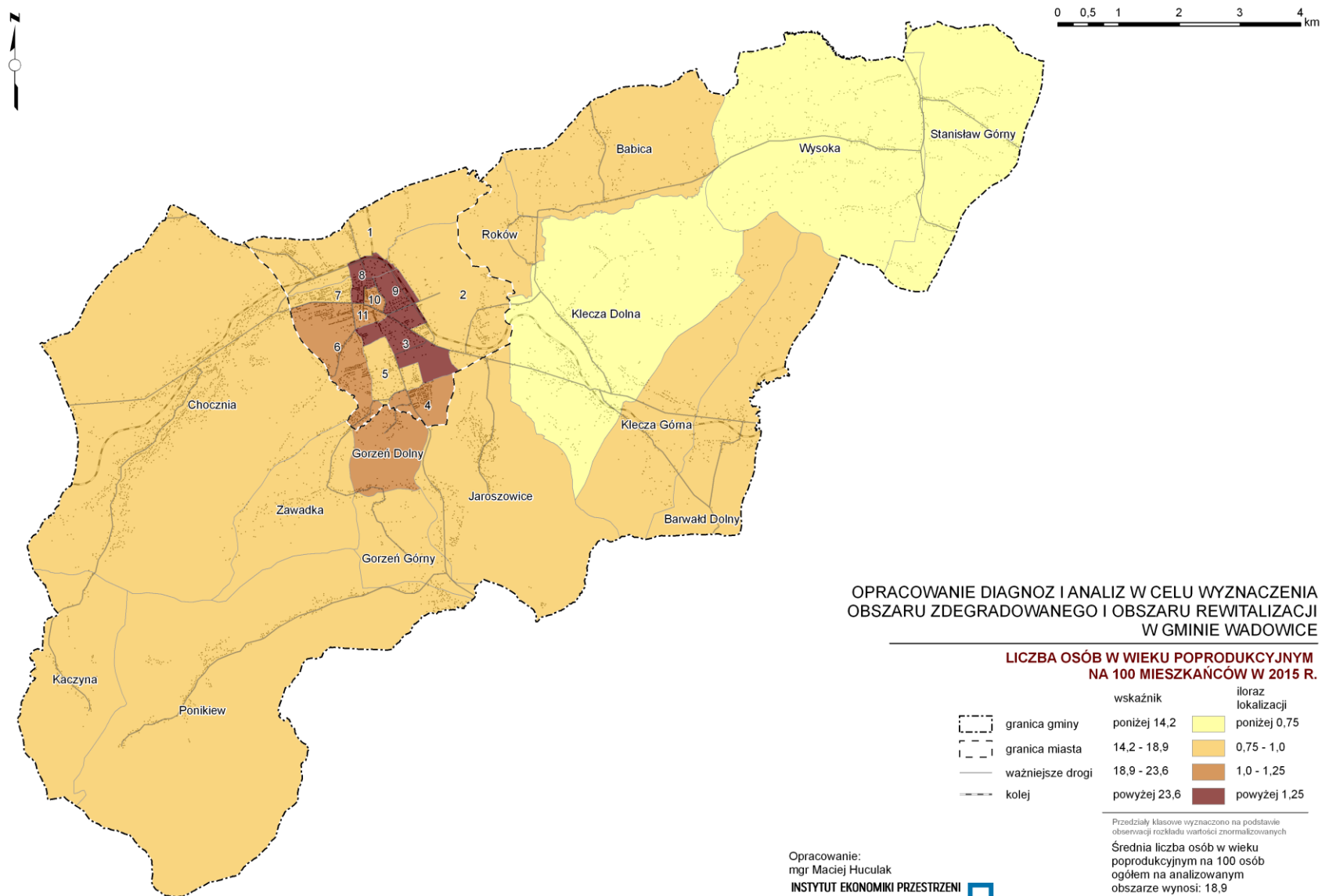
W ZWIĄZKU Z OPRACOWANIEM
GMINNEGO PROGRAMU REWITALIZACJI NA LATA 2016 - 2023

INSTYTUT EKONOMIKI PRZESTRZENI 
Odkrywamy wartość przestrzeni

INSTYTUT EKONOMIKI PRZESTRZENI 
Odkrywamy wartość przestrzeni

Problemy społeczne

Liczba osób w wieku poprodukcyjnym na 100 mieszkańców w 2015 r.



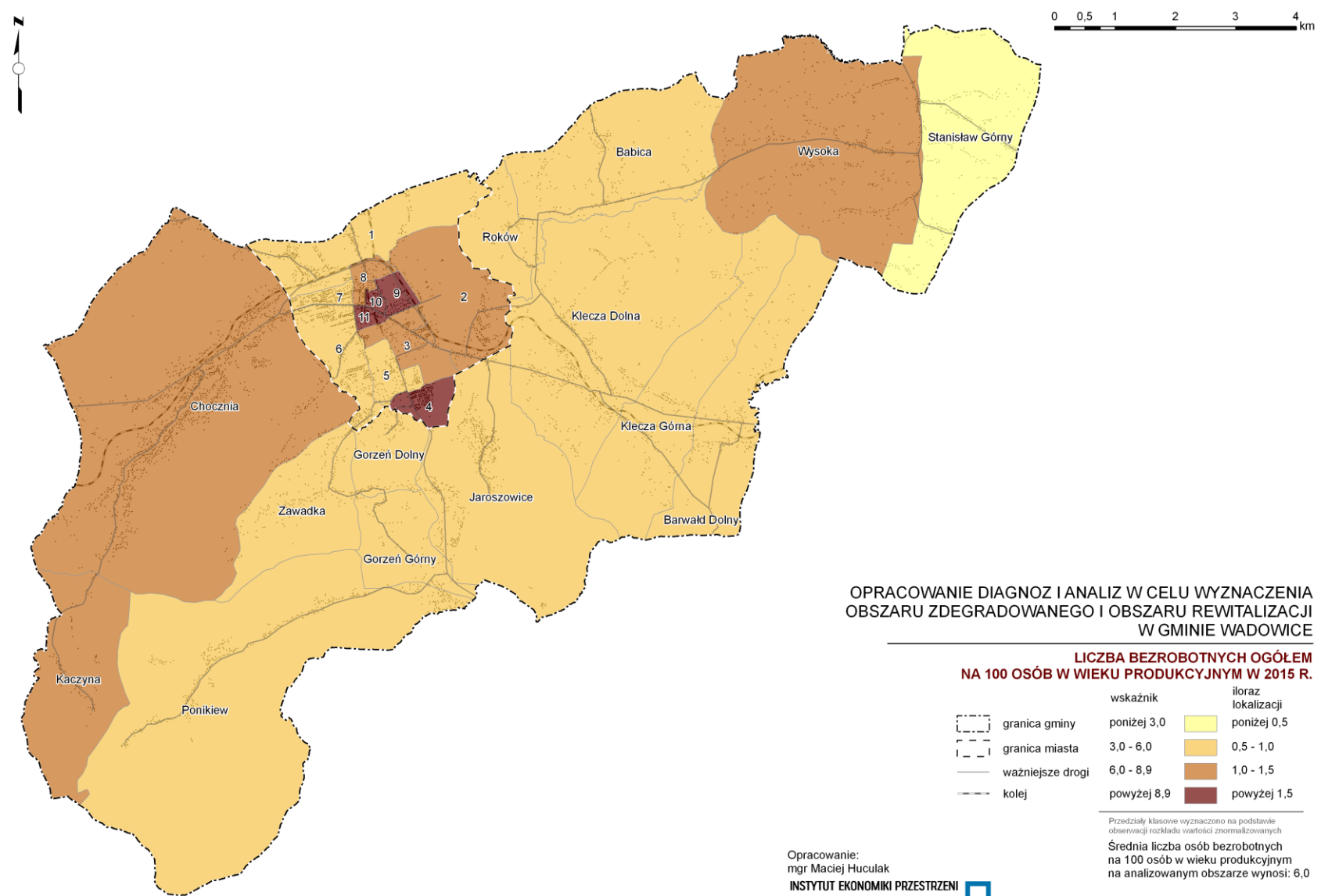
Opracowanie:
mgr Maciej Huculak

INSTYTUT EKONOMIKI PRZESTRZENI
Odkrywamy wartość przestrzeni

INSTYTUT EKONOMIKI PRZESTRZENI
Odkrywamy wartość przestrzeni

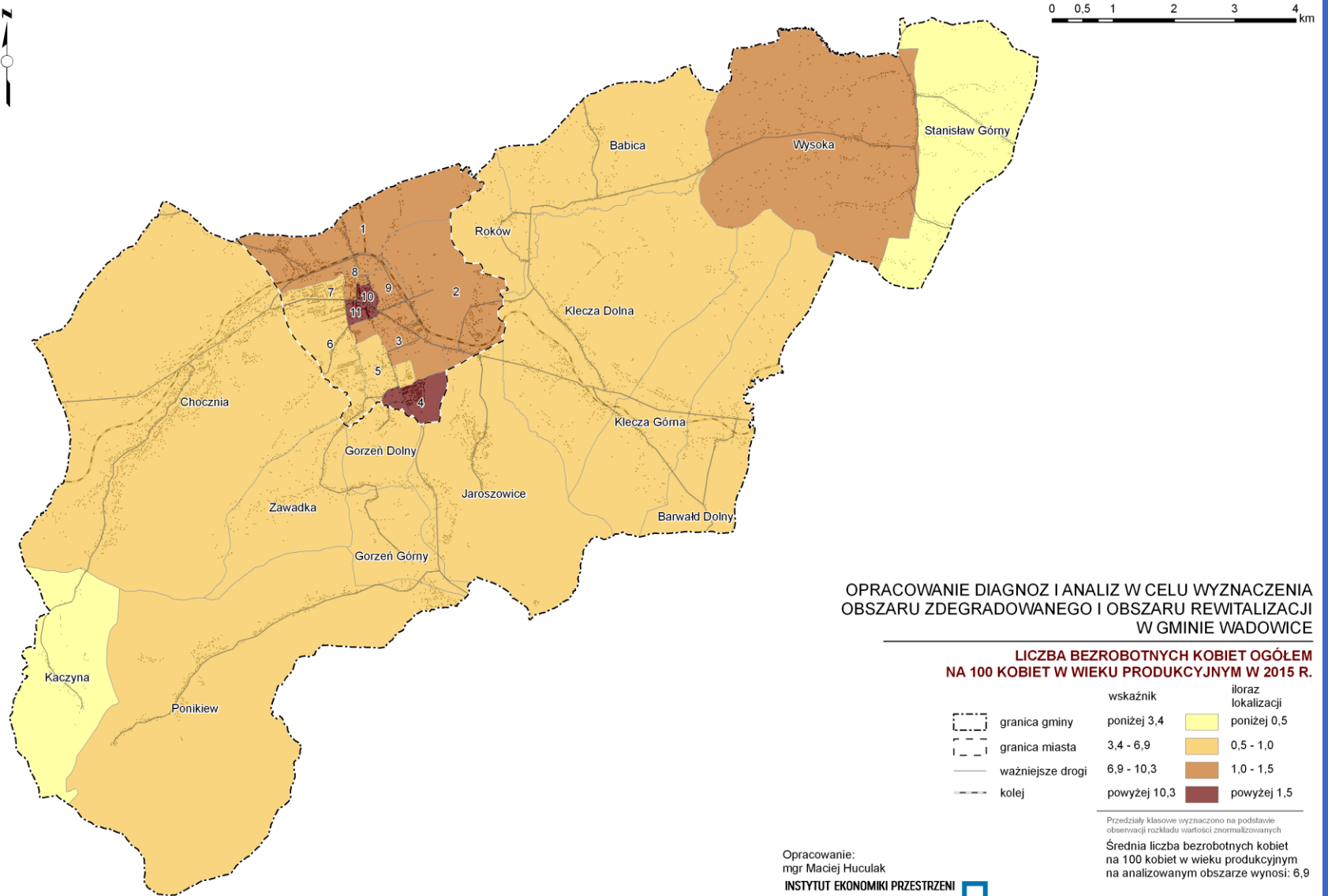
Problemy społeczne

Liczba bezrobotnych ogółem na 100 osób w wieku produkcyjnym w 2015 r.



Problemy społeczne

Liczba bezrobotnych kobiet ogółem na 100 kobiet w wieku produkcyjnym w 2015 r.



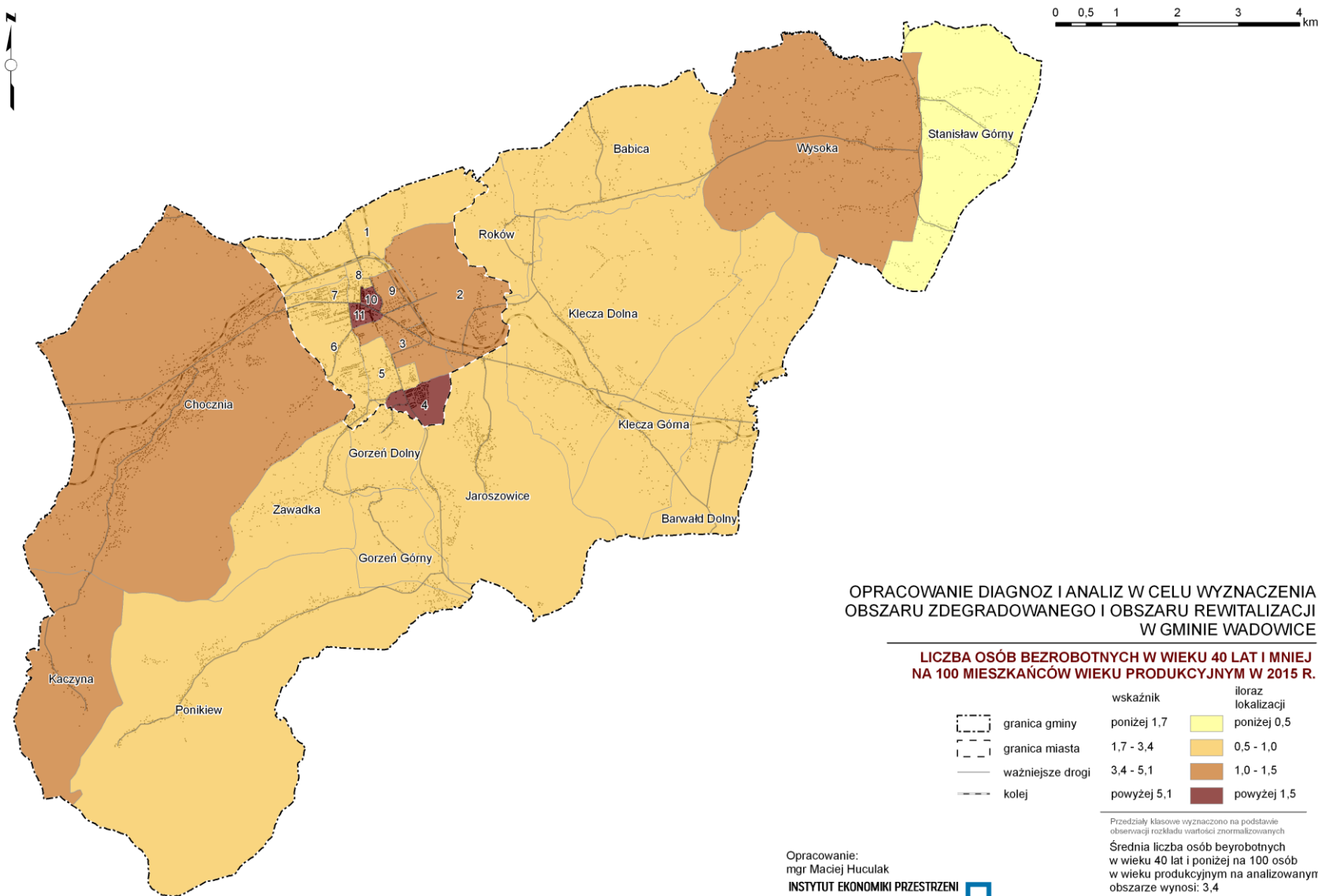
Opracowanie:
mgr Maciej Huculak

INSTYTUT EKONOMIKI PRZESTRZENI
Odkrywamy wartość przestrzeni

INSTYTUT EKONOMIKI PRZESTRZENI
Odkrywamy wartość przestrzeni

Problemy społeczne

Liczba osób bezrobotnych w wieku 40 lat i mniej na 100 mieszkańców w wieku produkcyjnym w 2015 r.



Opracowanie:
mgr Maciej Huculak

INSTYTUT EKONOMIKI PRZESTRZENI

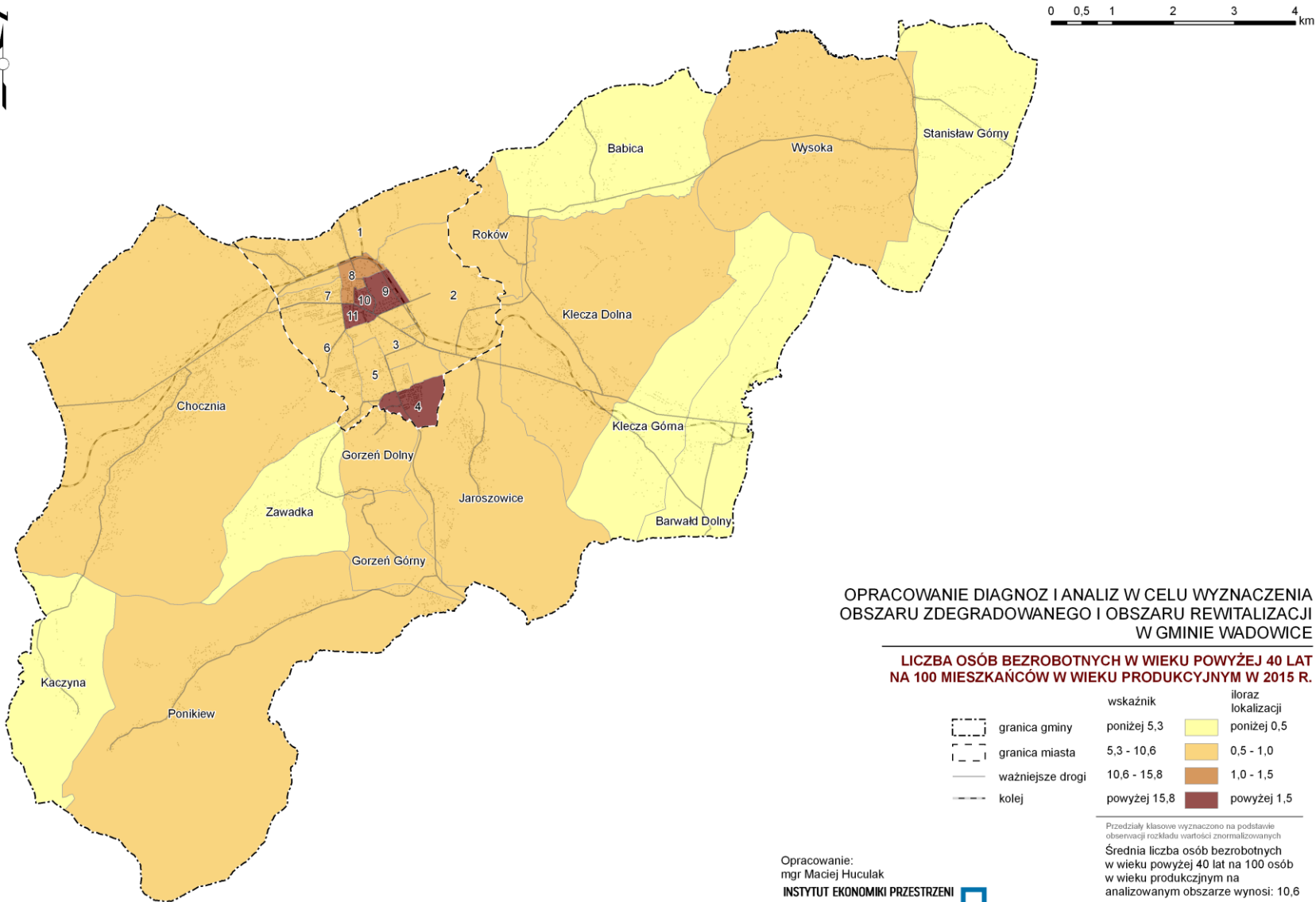
Odkrywamy wartość przestrzeni

INSTYTUT EKONOMIKI PRZESTRZENI

Odkrywamy wartość przestrzeni

Problemy społeczne

Liczba osób bezrobotnych w wieku powyżej 40 lat na 100 mieszkańców w wieku produkcyjnym w 2015 r.

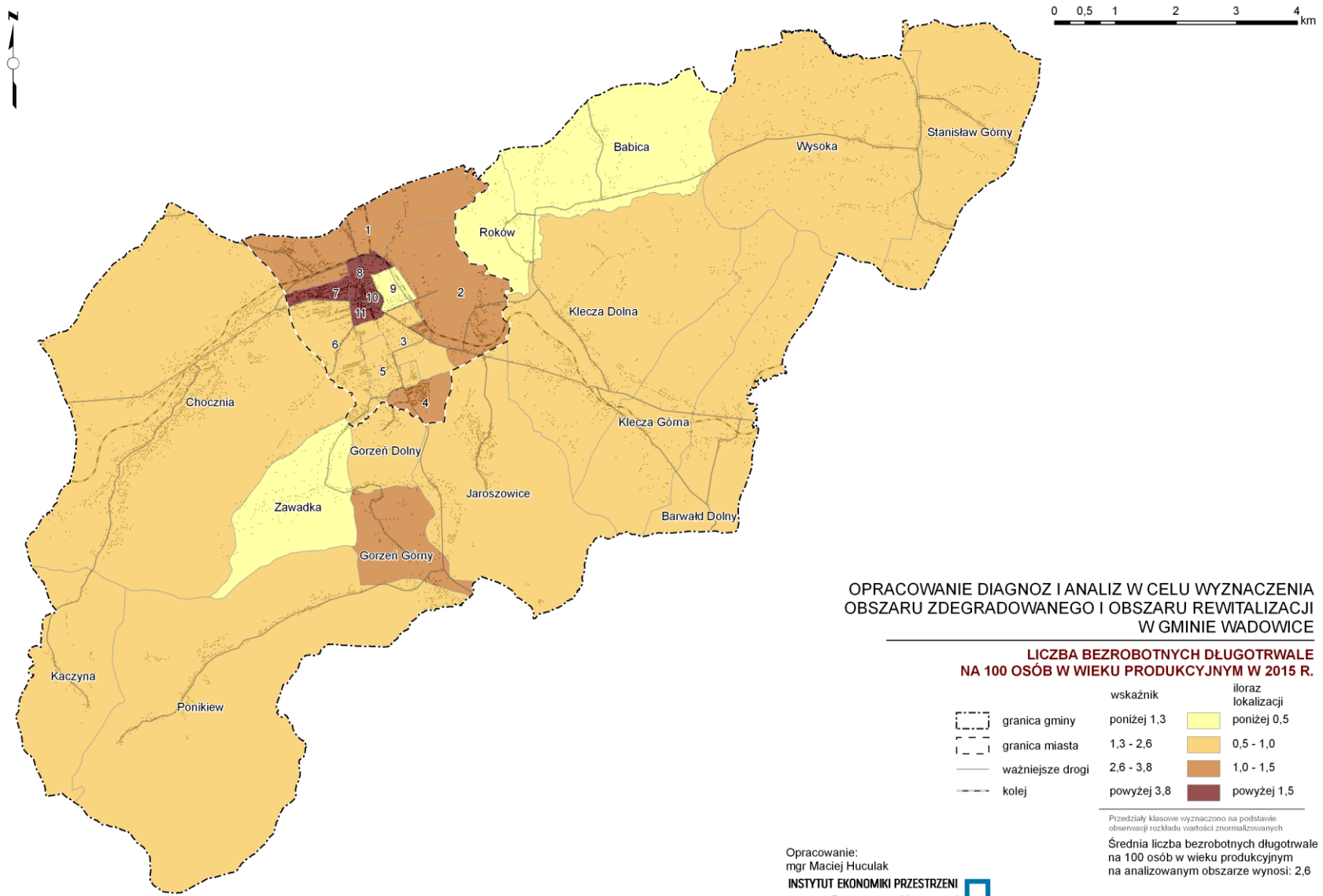


Opracowanie:
mgr Maciej Huculak

INSTYTUT EKONOMIKI PRZESTRZENI 
Odkrywamy wartość przestrzeni

Problemy społeczne

Liczba osób bezrobotnych długotrwale na 100 osób w wieku produkcyjnym w 2015 r.



OPRACOWANIE DIAGNOZ I ANALIZ W CELU WYZNACZENIA OBSZARU ZDEGRADOWANEGO I OBSZARU REWITALIZACJI W GMINIE WADOWICE

LICZBA BEZROBOTNYCH DŁUGOTRWALE NA 100 OSÓB W WIEKU PRODUKCYJNYM W 2015 R.

wskaznik	iloraz lokalizacji
poniżej 1,3	poniżej 0,5
1,3 - 2,6	0,5 - 1,0
2,6 - 3,8	1,0 - 1,5
powyżej 3,8	powyżej 1,5

Przedziały klasowe wyznaczone na podstawie obserwacji rozkładu wartości znormalizowanych

Srednia liczba bezrobotnych długotrwale na 100 osób w wieku produkcyjnym na analizowanym obszarze wynosi: 2,6

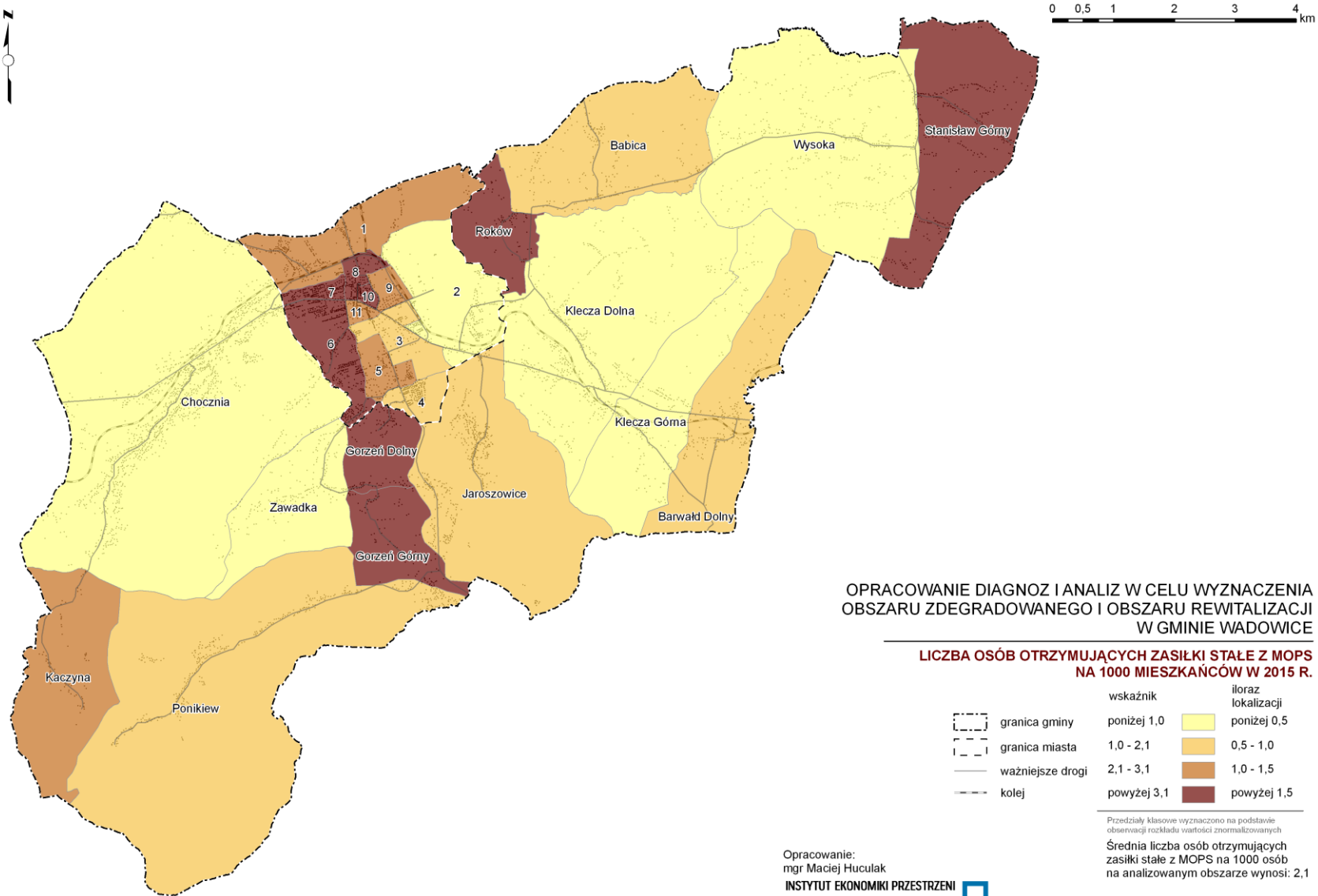
Opracowanie:
mgr Maciej Huculak

INSTYTUT EKONOMIKI PRZESTRZENI
Odkrywamy wartość przestrzeni

INSTYTUT EKONOMIKI PRZESTRZENI
Odkrywamy wartość przestrzeni

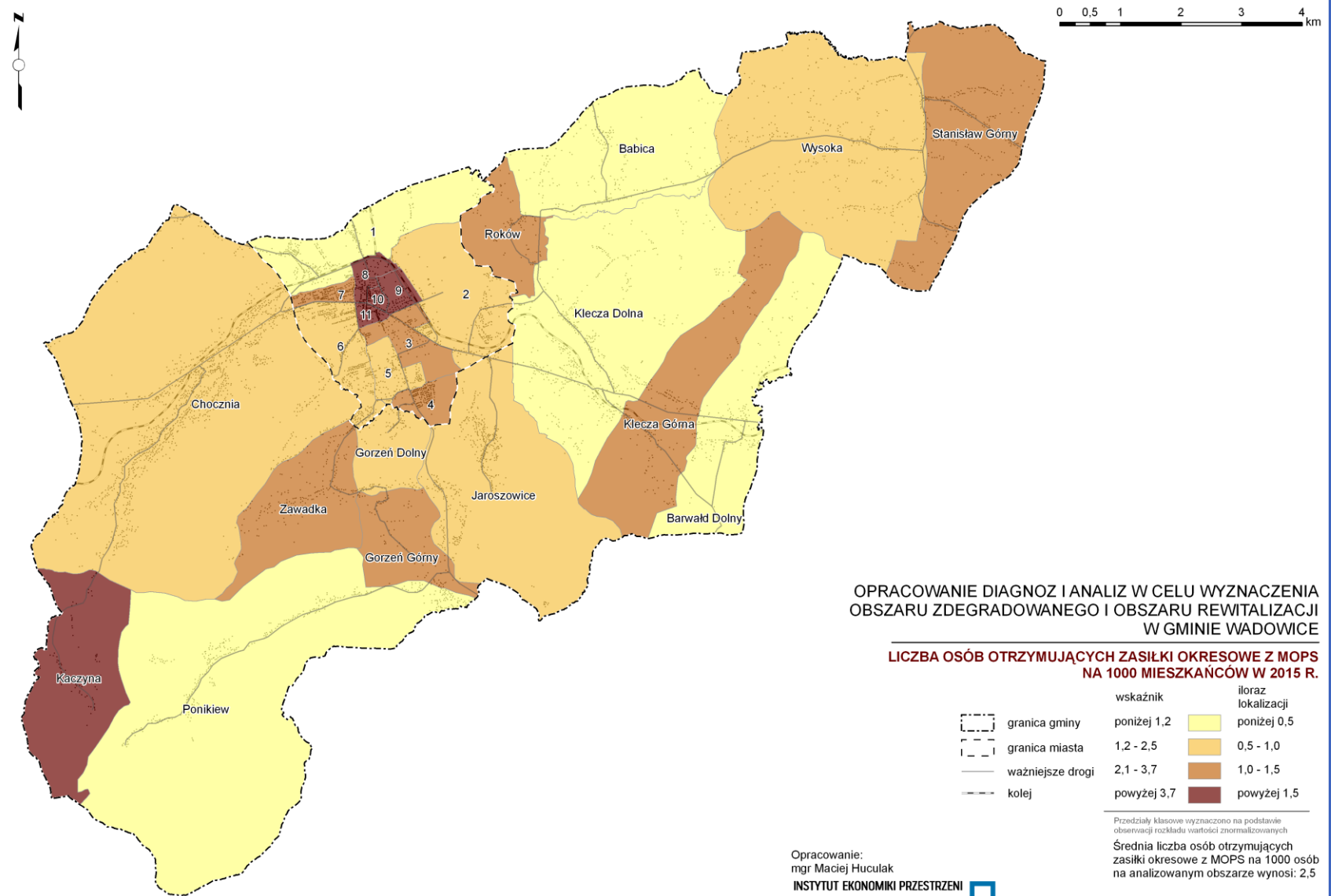
Problemy społeczne

Liczba osób otrzymujących zasiłki stałe z MOPS na 1000 mieszkańców w 2015 r.



Problemy społeczne

Liczba osób otrzymujących zasiłki okresowe z MOPS na 1000 mieszkańców w 2015 r.



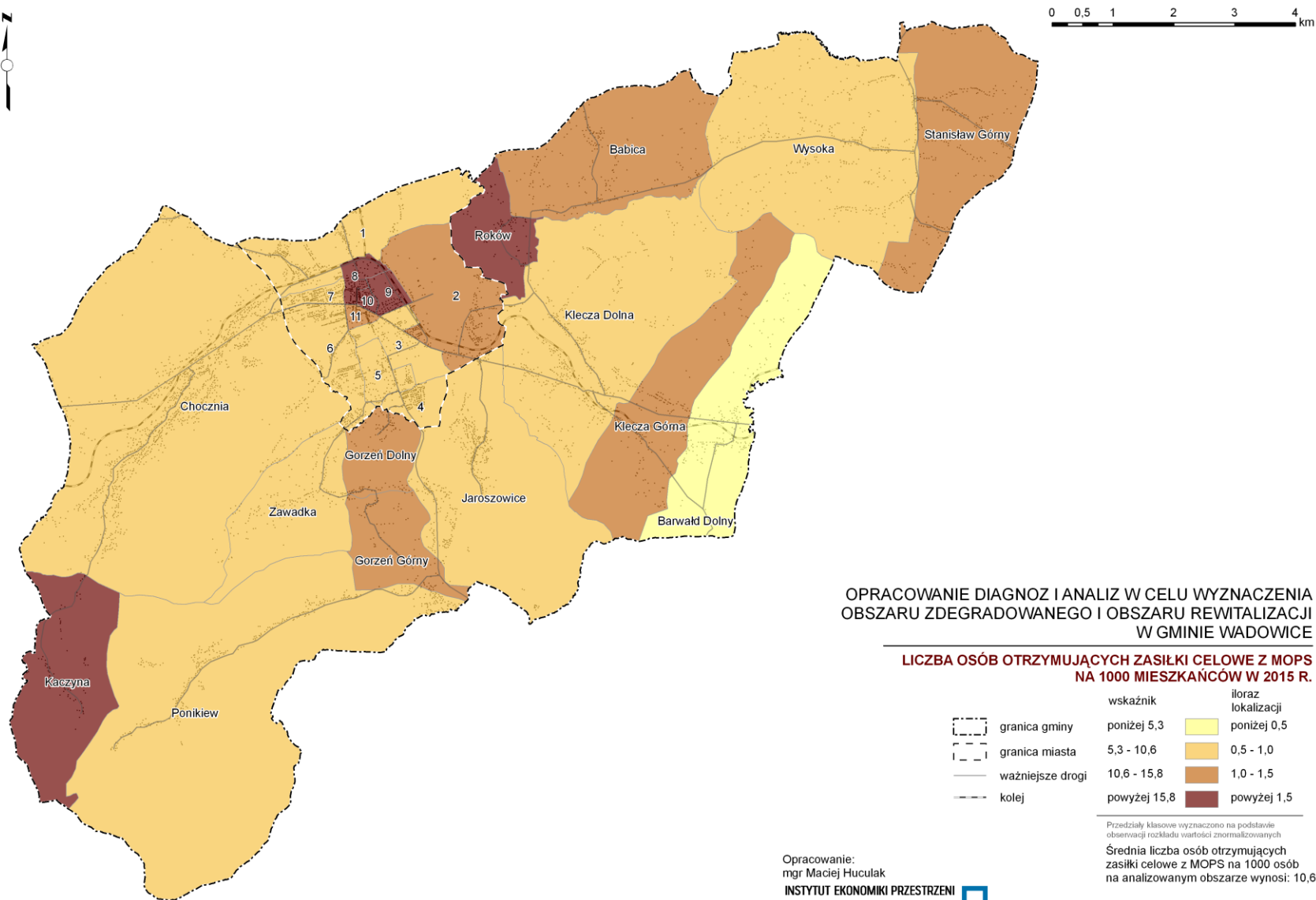
Opracowanie:
mgr Maciej Huculak

INSTYTUT EKONOMIKI PRZESTRZENI
Odkrywamy wartość przestrzeni

INSTYTUT EKONOMIKI PRZESTRZENI
Odkrywamy wartość przestrzeni

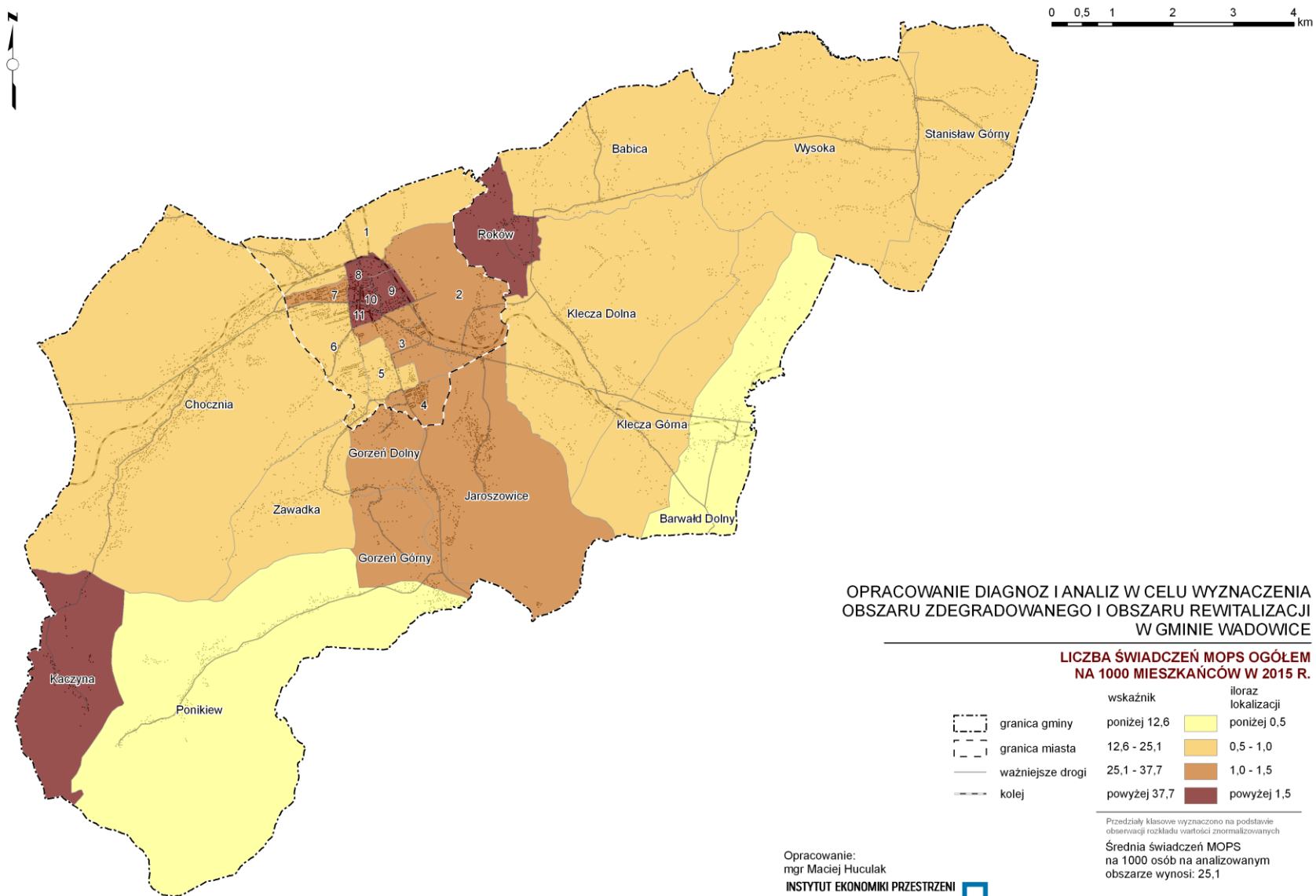
Problemy społeczne

Liczba osób otrzymujących zasiłki celowe z MOPS na 1000 mieszkańców w 2015 r.



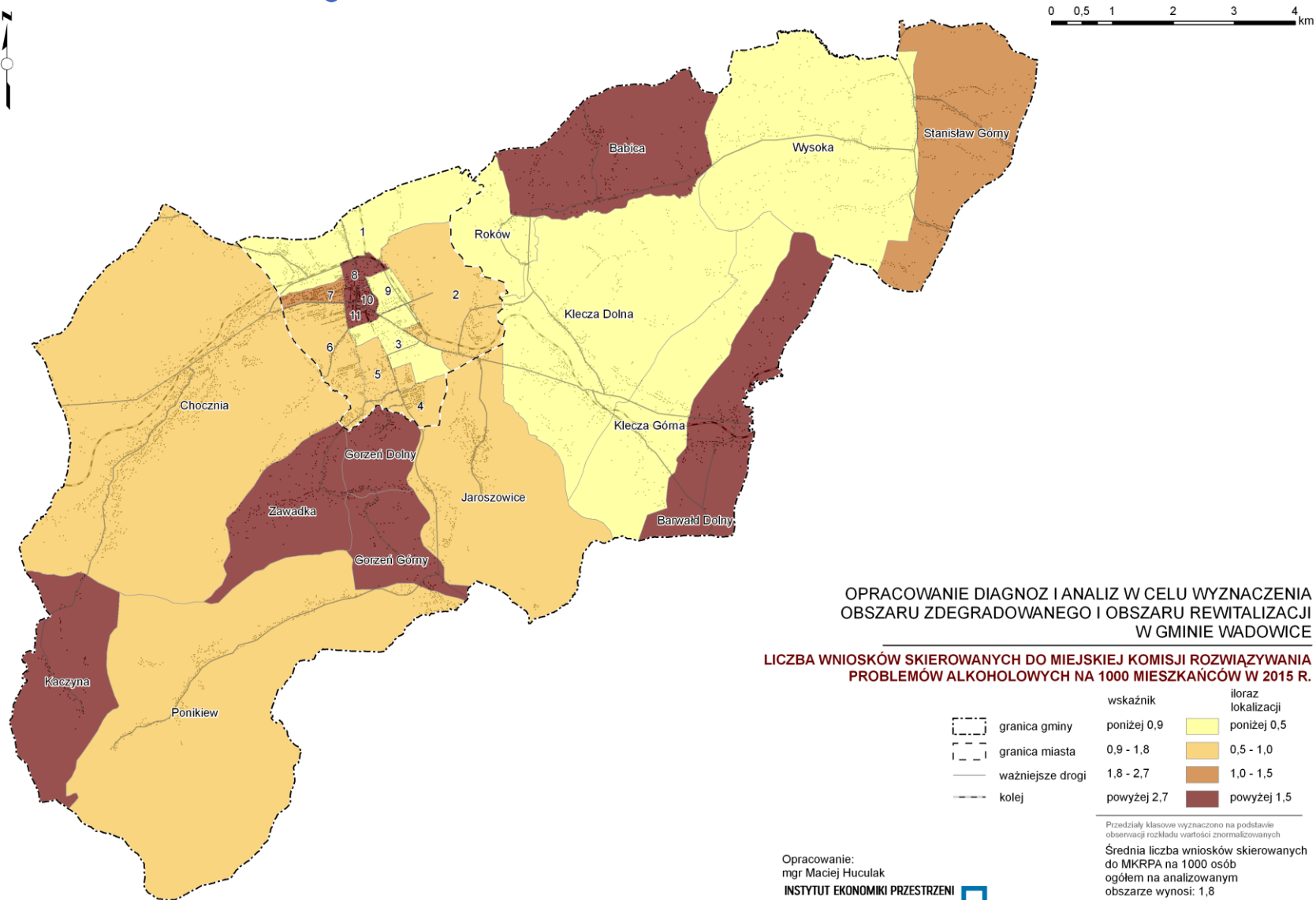
Problemy społeczne

Liczba świadczeń MOPS ogółem na 1000 mieszkańców w 2015 r.



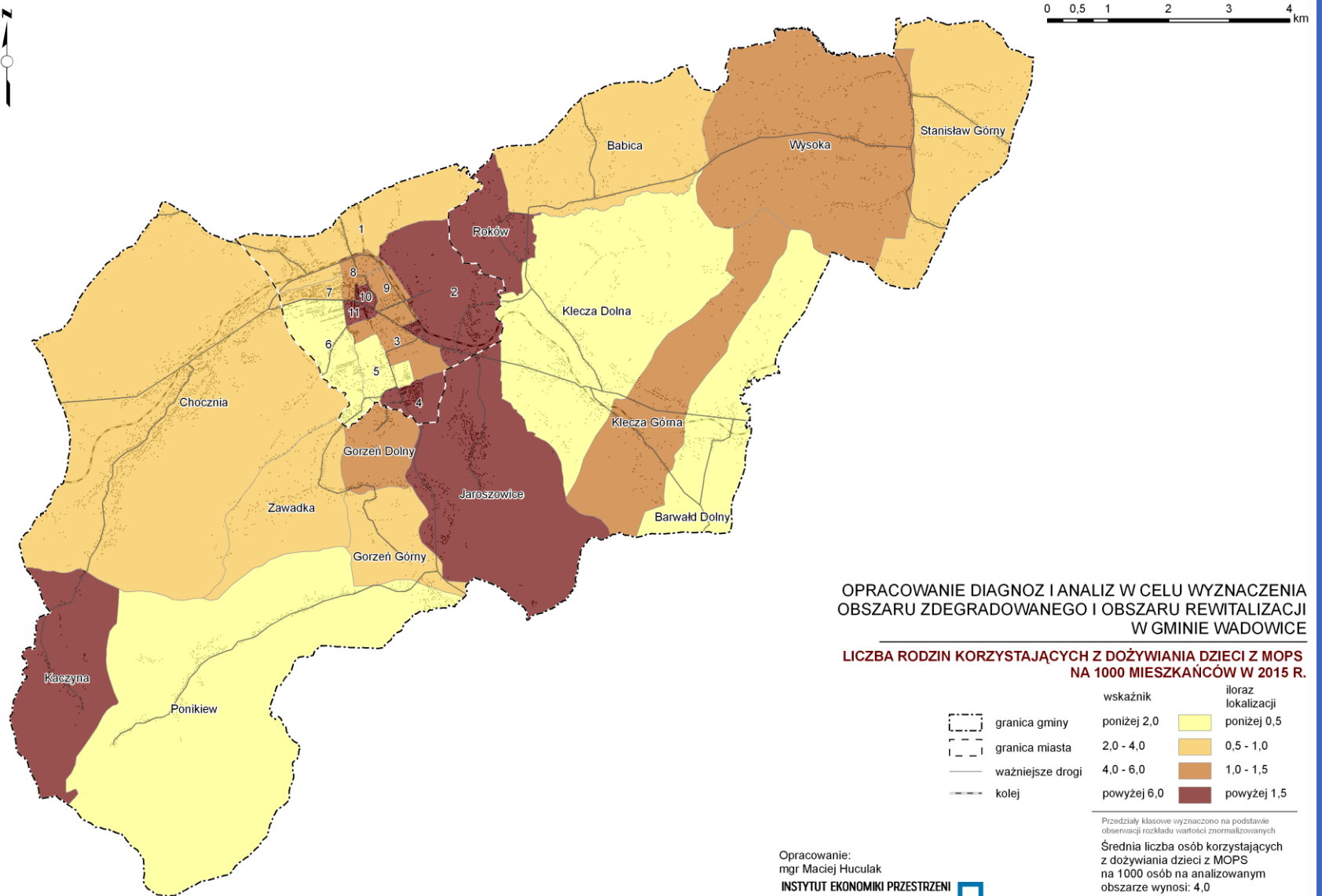
Problemy społeczne

Liczba wniosków skierowanych do Miejskiej Komisji Rozwiązywania Problemów Alkoholowych na 1000 mieszkańców w 2015 r.



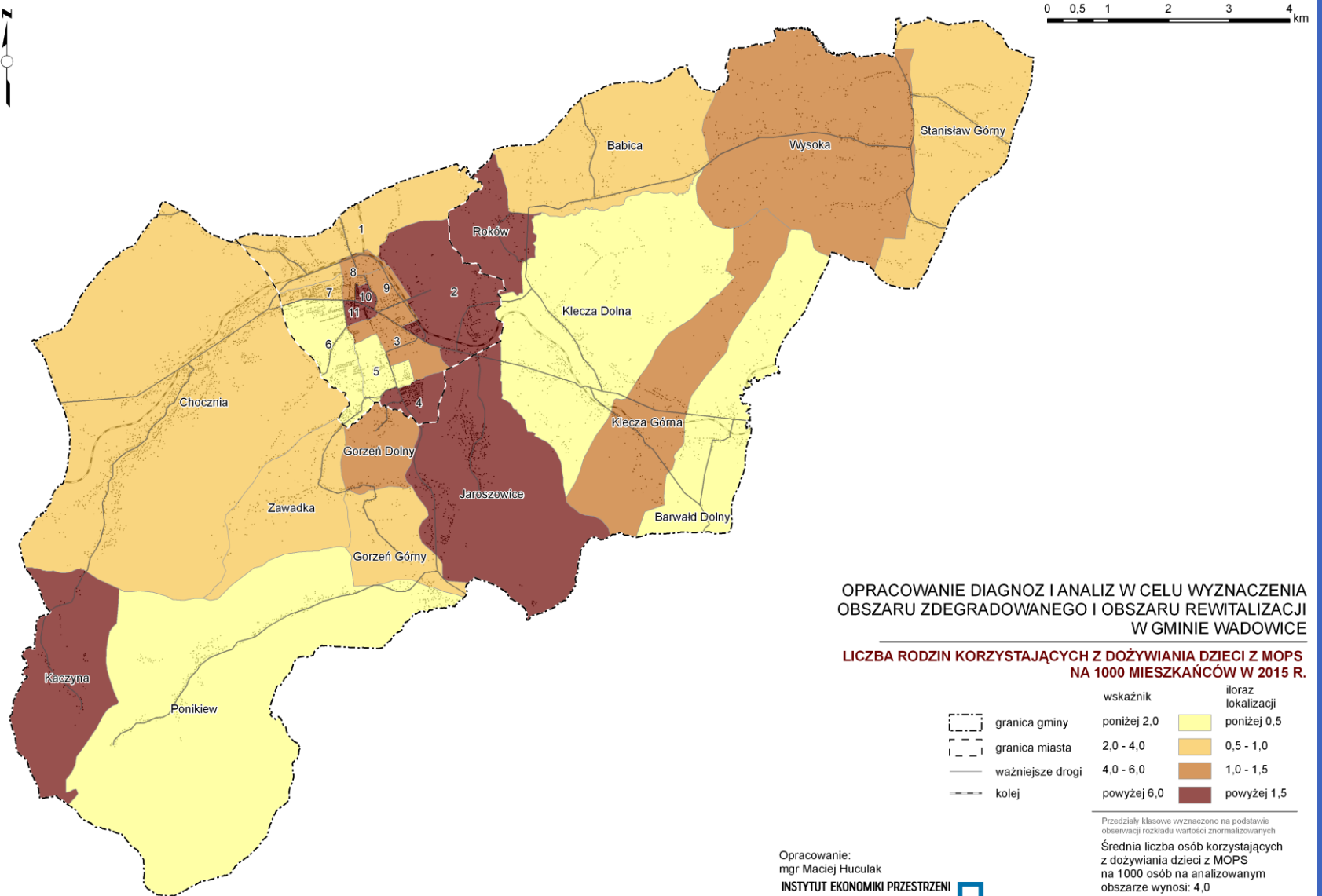
Problemy społeczne

Liczba rodzin korzystających z dożywiania dzieci z MOPS na 1000 mieszkańców w 2015 r.

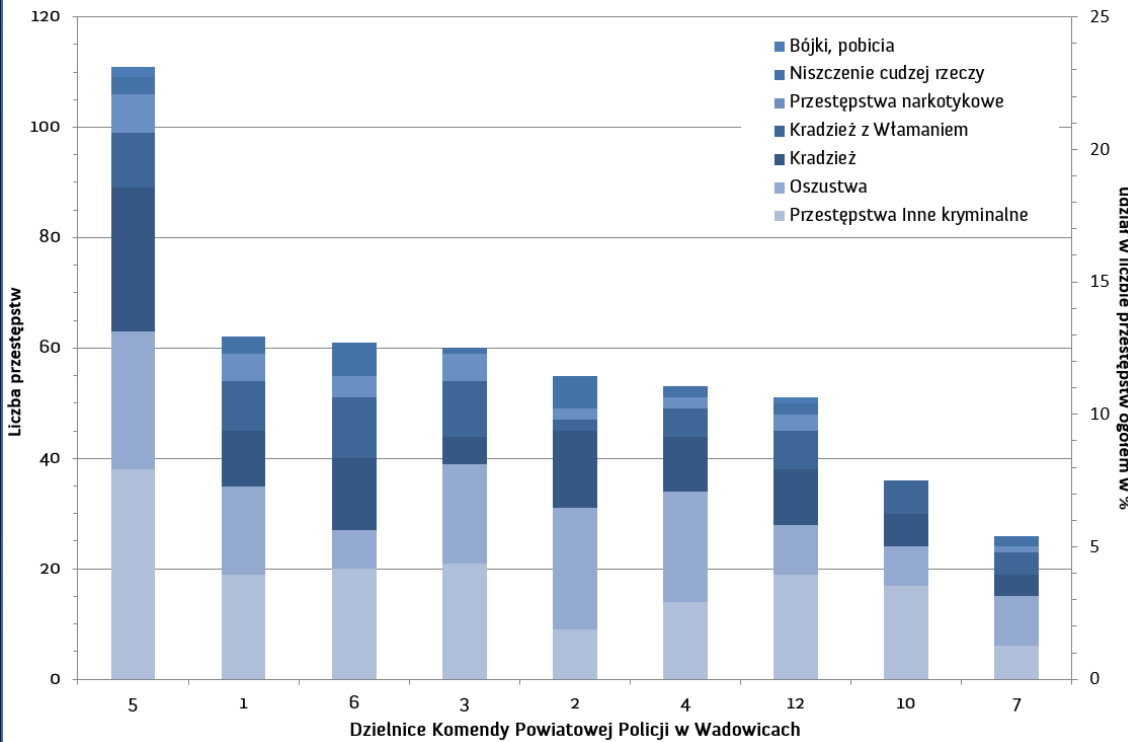


Problemy społeczne

Liczba rodzin korzystających z dożywiania dzieci z MOPS na 1000 mieszkańców w 2015 r.

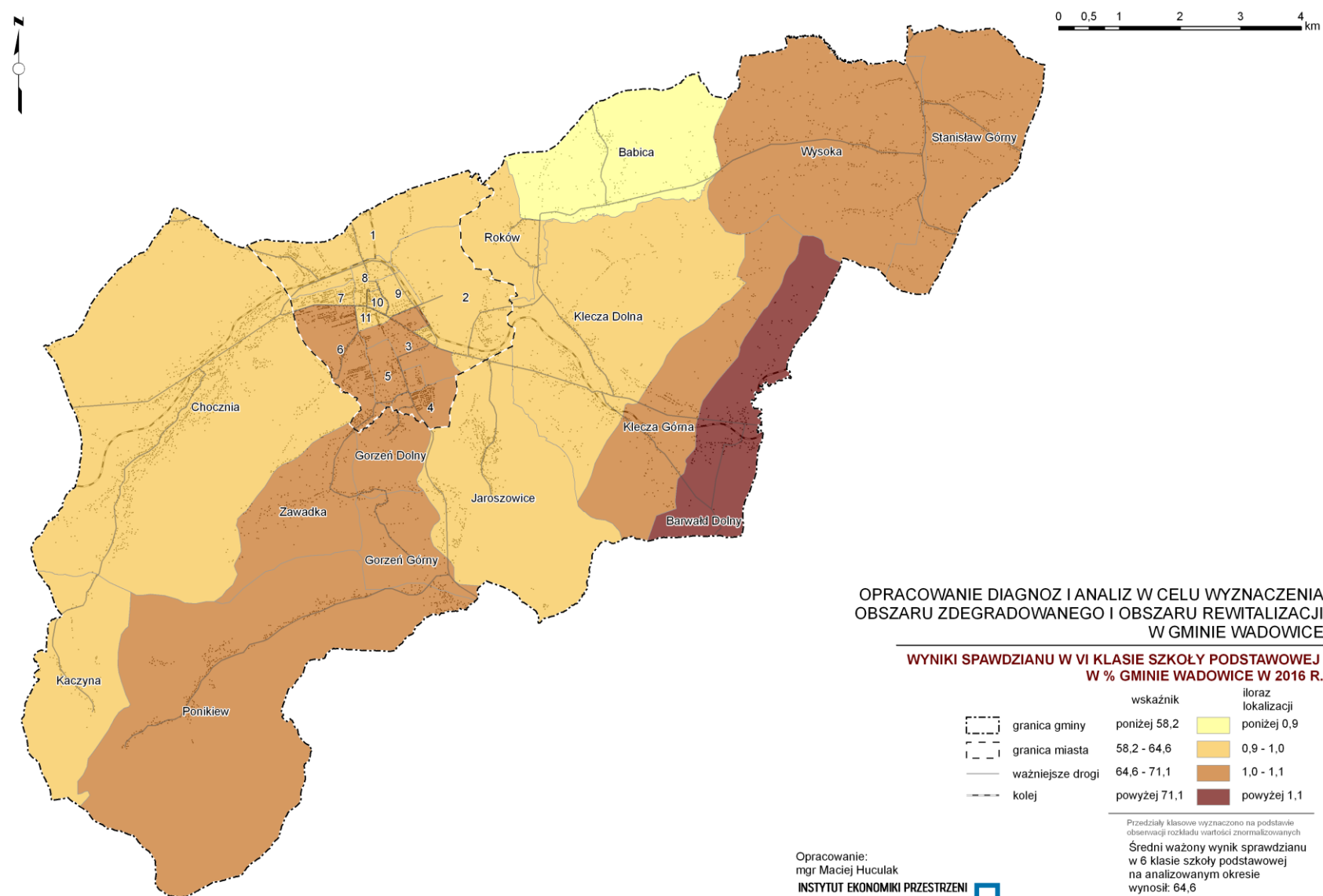


Przestępczość



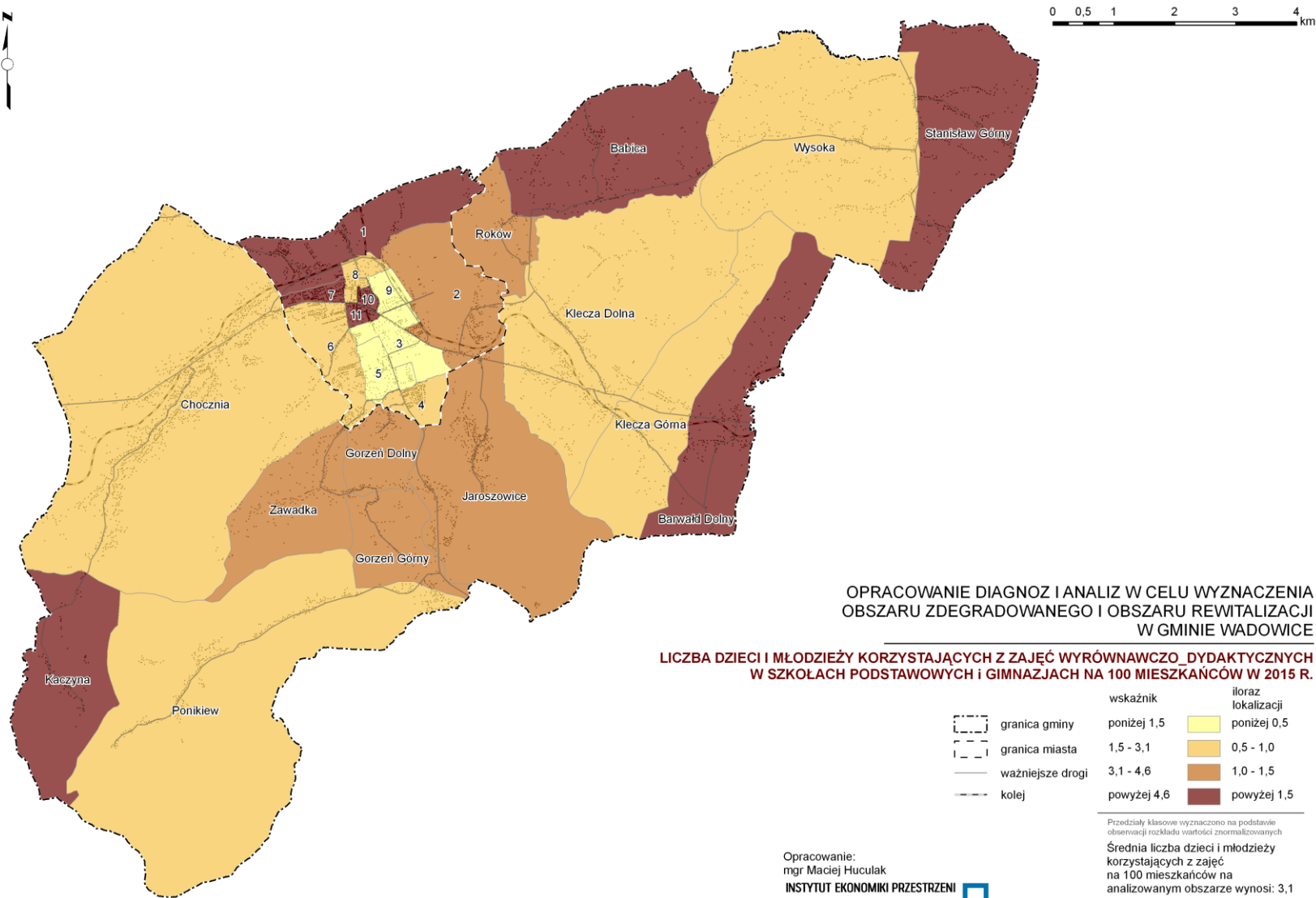
Niski poziom edukacji

Wyniki sprawdzianu w VI klasie Szkoły Podstawowej w % w 2016 r.



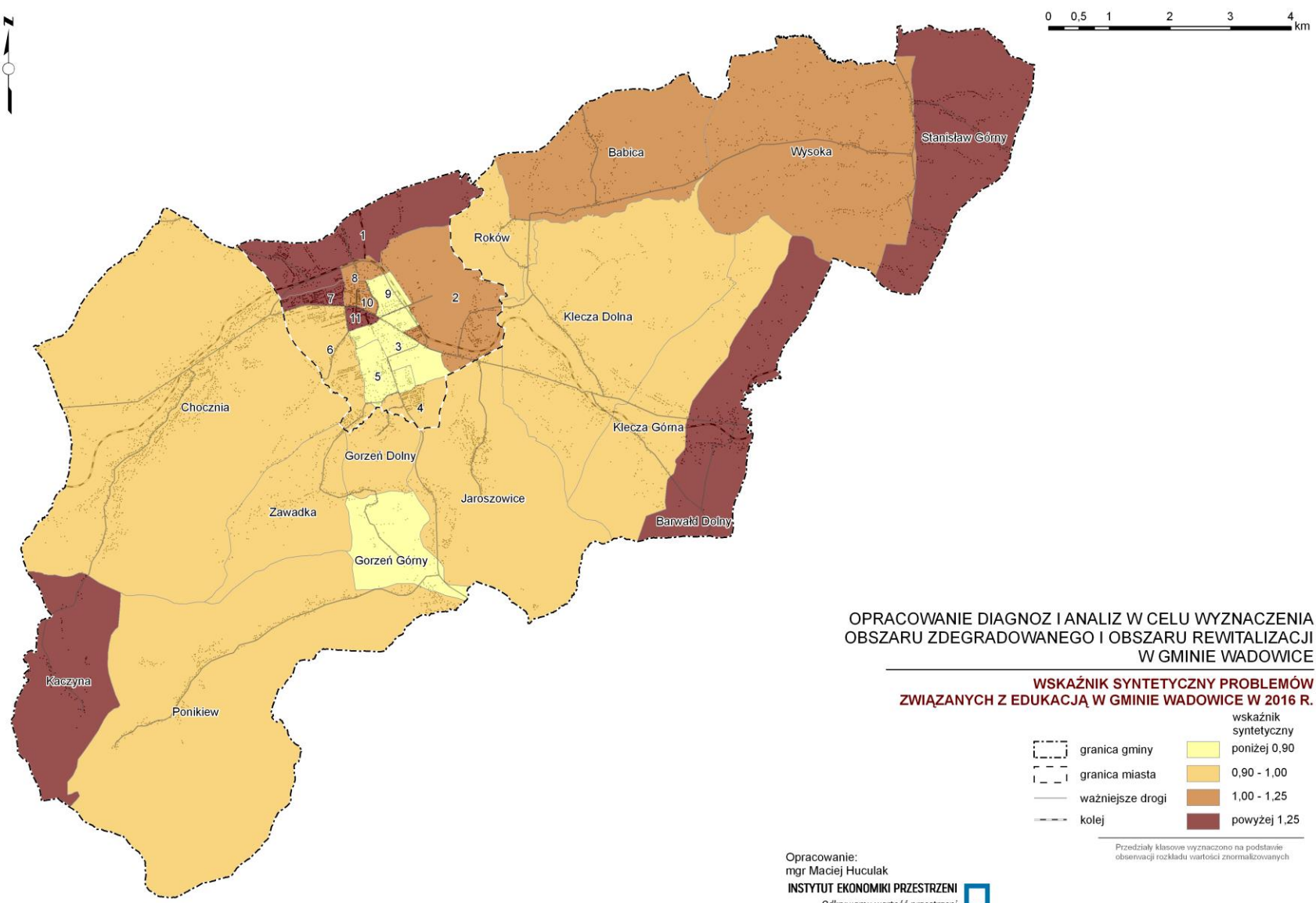
Niski poziom edukacji

Liczba dzieci i młodzieży korzystających z zajęć wyrównawczo-dydaktycznych w szkołach podstawowych i gimnazjach na 100 mieszkańców w 2015 r.



Niski poziom edukacji

Wskaźnik syntetyczny związany z edukacją w 2016 r.



OPRACOWANIE DIAGNOZ I ANALIZ W CELU WYZNACZENIA
OBSZARU ZDEGRADOWANEGO I OBSZARU REWITALIZACJI
W GMINIE WADOWICE

WSKAŹNIK SYNTETYCZNY PROBLEMÓW ZWIĄZANYCH Z EDUKACJĄ W GMINIE WADOWICE W 2016 R.

wskaźnik syntetyczny	
[Light Yellow Box]	poniżej 0,90
[Yellow Box]	0,90 - 1,00
[Orange Box]	1,00 - 1,25
[Dark Red Box]	powyżej 1,25

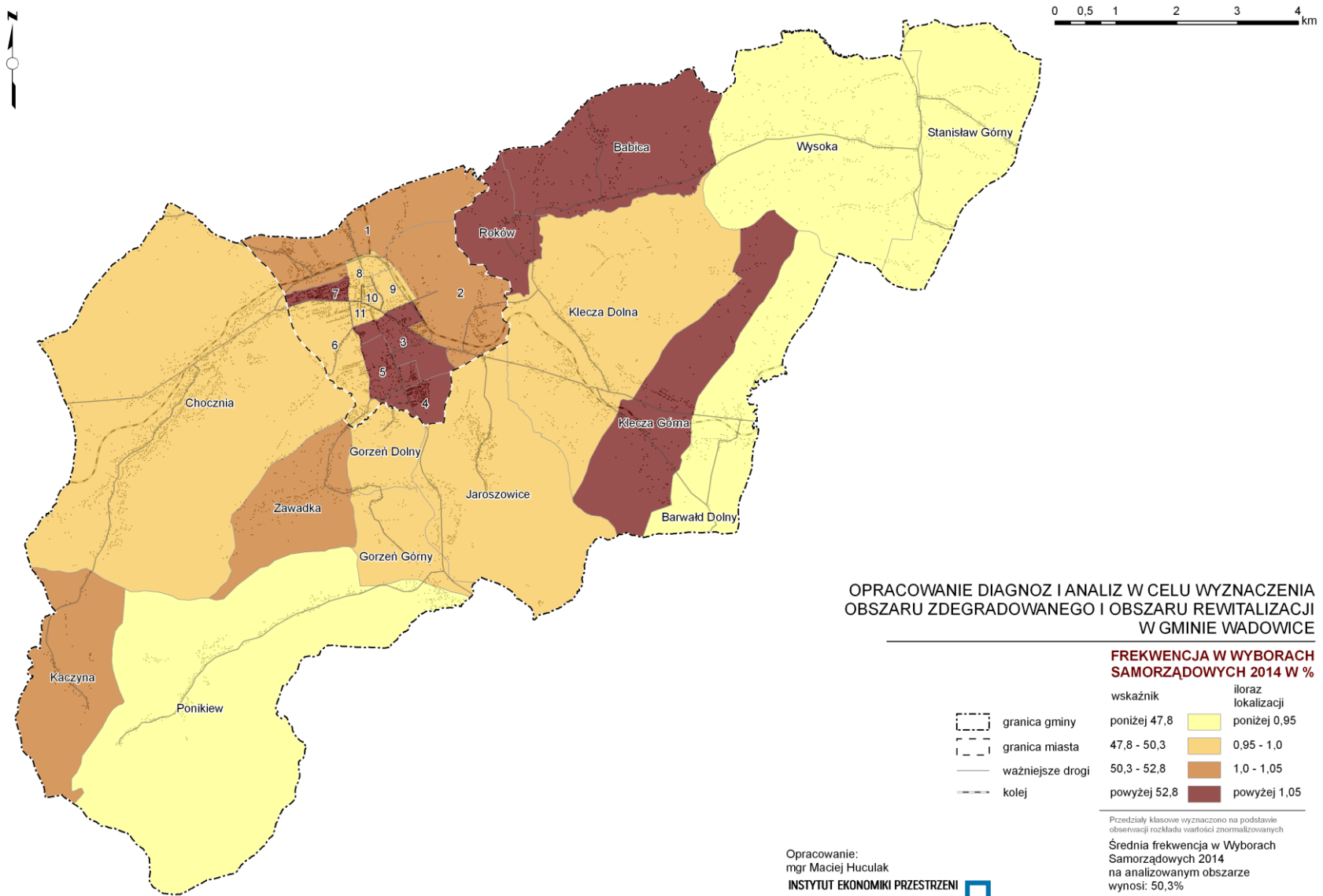
[Dashed Line]	granica gminy
[Dotted Line]	granica miasta
[Solid Line]	ważniejsze drogi
[Dashed Line]	kolej

Przedziały klasowe wyznaczone na podstawie obserwacji rozkładu wartości znormalizowanych

Opracowanie:
mgr Maciej Huculak
INSTYTUT EKONOMIKI PRZESTRZENI
Odkrywamy wartość przestrzeni

Niski poziom kapitału społecznego

Frekwencja w wyborach samorządowych w 2014 r w %



OPRACOWANIE DIAGNOZ I ANALIZ W CELU WYZNACZENIA
 OBSZARU ZDEGRADOWANEGO I OBSZARU REWITALIZACJI
 W GMINIE WADOWICE

FREKWENCJA W WYBORACH SAMORZĄDOWYCH 2014 W %		
wskaźnik	iloraz lokalizacji	
poniżej 47,8	poniżej 0,95	
47,8 - 50,3	0,95 - 1,0	
50,3 - 52,8	1,0 - 1,05	
powyżej 52,8	powyżej 1,05	

- granica gminy
- granica miasta
- ważniejsze drogi
- kolej

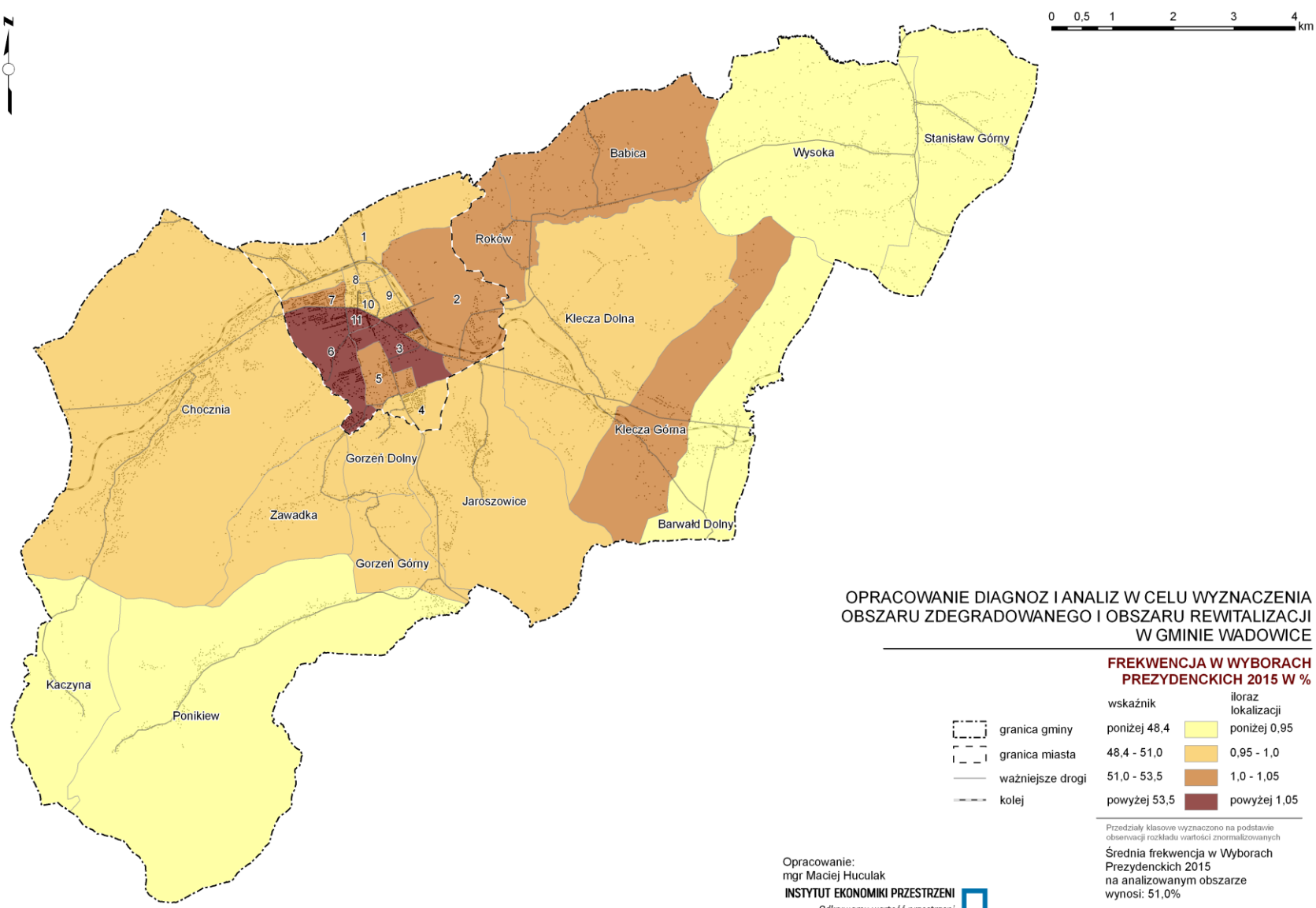
Przedziały klasowe wyznaczone na podstawie obserwacji rozkładu wartości znormalizowanych

Srednia frekwencja w Wyborach Samorządowych 2014 na analizowanym obszarze wynosi: 50,3%

Opracowanie:
 mgr Maciej Huculak
INSTYTUT EKONOMIKI PRZESTRZENI
 Odkrywamy wartość przestrzeni

Niski poziom kapitału społecznego

Frekwencja w wyborach prezydenckich w 2015 r w %



OPRACOWANIE DIAGNOZ I ANALIZ W CELU WYZNACZENIA
 OBSZARU ZDEGRADOWANEGO I OBSZARU REWITALIZACJI
 W GMINIE WADOWICE

**FREKWENCJA W WYBORACH
 PREZYDENCKICH 2015 W %**

wskaźnik	iloraz lokalizacji
poniżej 48,4	poniżej 0,95
48,4 - 51,0	0,95 - 1,0
51,0 - 53,5	1,0 - 1,05
ponyżej 53,5	ponyżej 1,05

- granica gminy
- granica miasta
- ważniejsze drogi
- kolej

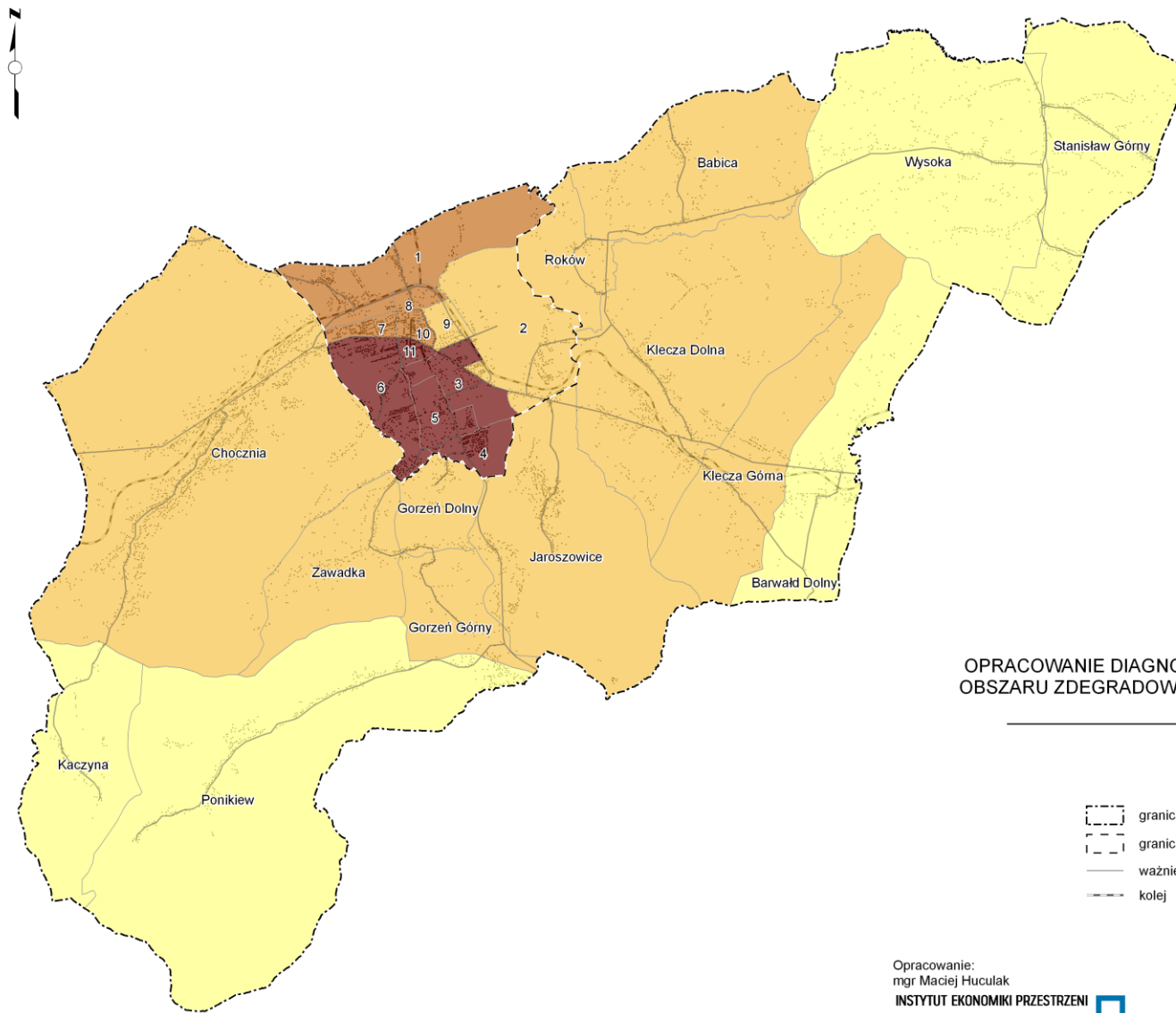
Przedziały klasowe wyznaczone na podstawie obserwacji rozkładu wartości znormalizowanych

Średnia frekwencja w Wyborach Prezydenckich 2015 na analizowanym obszarze wynosi: 51,0%

Opracowanie:
 mgr Maciej Huculak
INSTYTUT EKONOMIKI PRZESTRZENI
 Odkrywamy wartość przestrzeni

Niski poziom kapitału społecznego

Frekwencja w wyborach do Sejmu i Senatu w 2015 r w %



OPRACOWANIE DIAGNOZ I ANALIZ W CELU WYZNACZENIA
OBSZARU ZDEGRADOWANEGO I OBSZARU REWITALIZACJI
W GMINIE WADOWICE

FREKWENCJA W WYBORACH DO SEJMU I SENATU 2015 W %

wskaźnik	iloraz lokalizacji
poniżej 51,2	poniżej 0,95
51,2 - 53,9	0,95 - 1,0
53,9 - 56,6	1,0 - 1,05
powyżej 56,6	powyżej 1,05

- granica gminy
- granica miasta
- ważniejsze drogi
- kolej

Przedziały klasowe wyznaczone na podstawie obserwacji rozkładu wartości znormalizowanych

Srednia frekwencja w Wyborach do Sejmu i Senatu 2015 na analizowanym obszarze wynosi: 53,9%

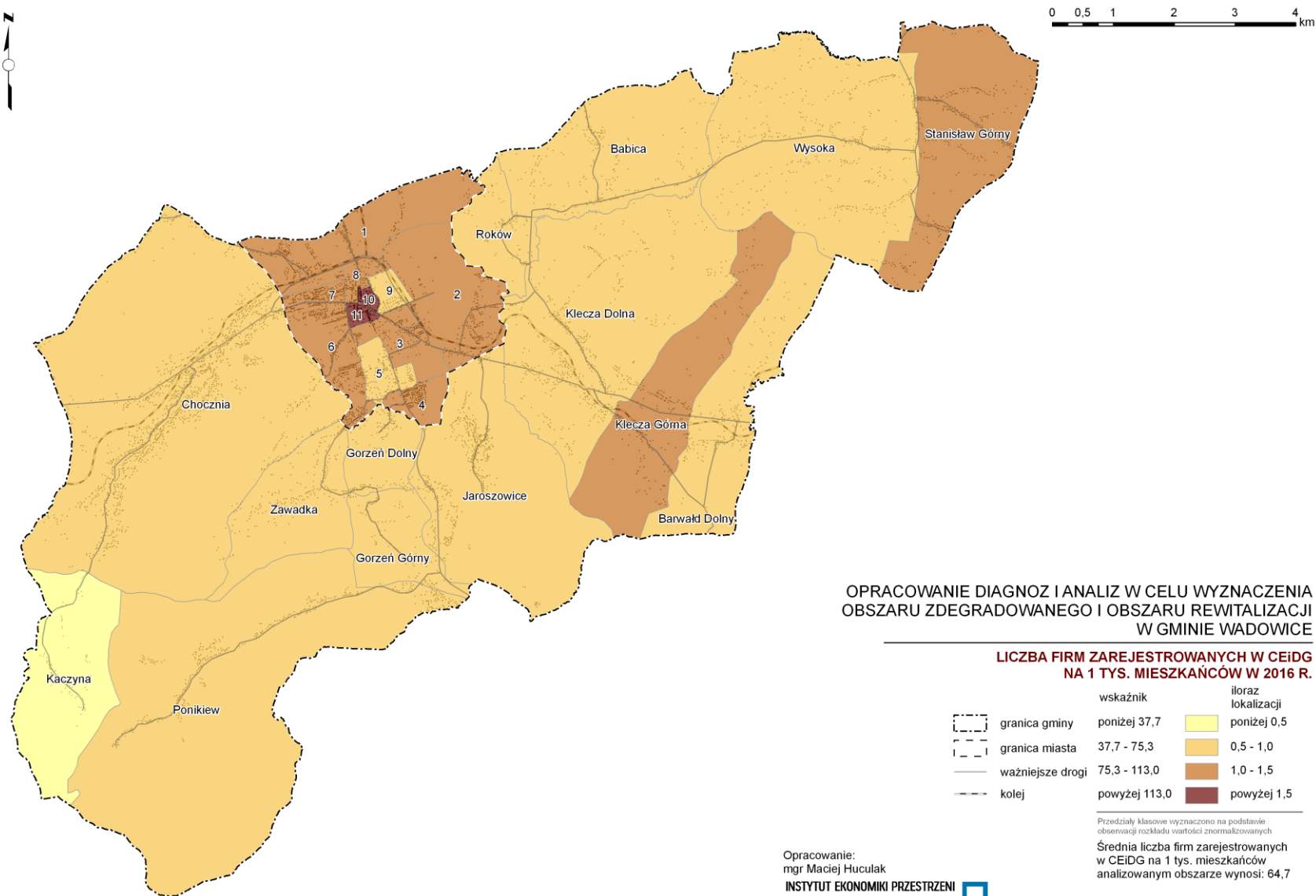
Opracowanie:
mgr Maciej Huculak

INSTYTUT EKONOMIKI PRZESTRZENI
Odkrywamy wartość przestrzeni

INSTYTUT EKONOMIKI PRZESTRZENI
Odkrywamy wartość przestrzeni

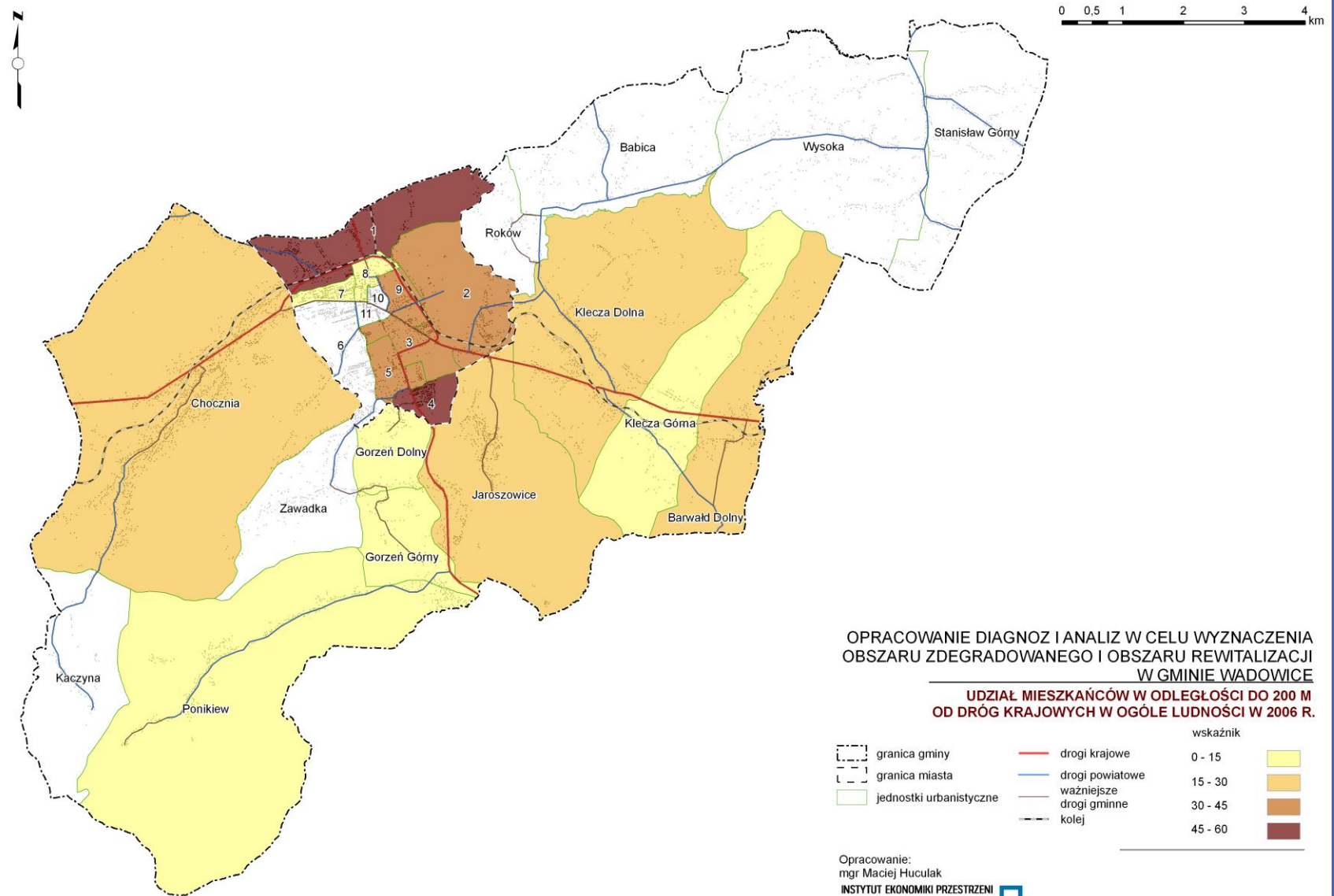
Negatywne zjawiska gospodarcze

Liczba firm zarejestrowanych w CEiDG na 1000 mieszkańców w 2016 r.



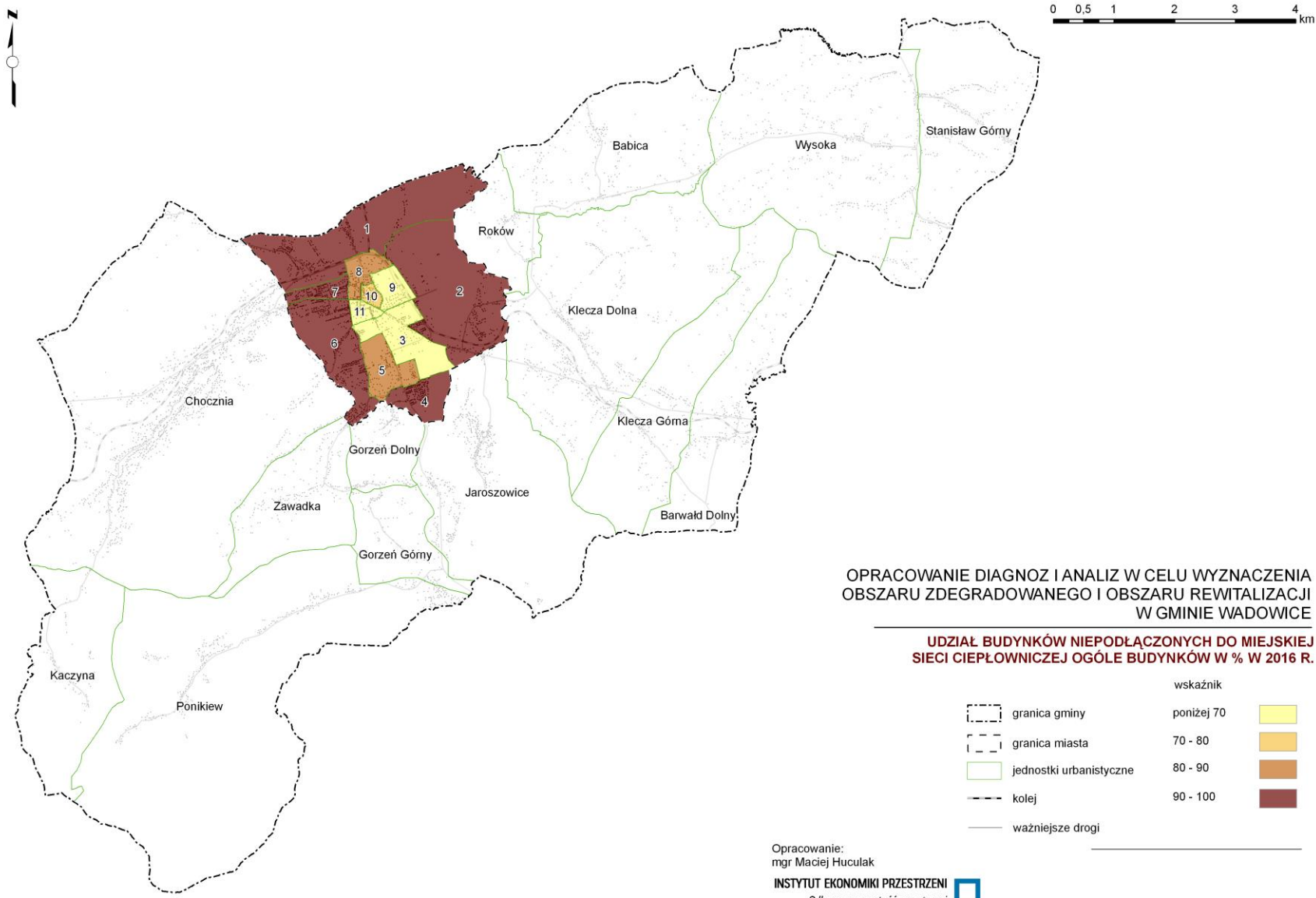
Negatywne zjawiska środowiskowe

Udział mieszkańców w odległości do 200 m od dróg krajowych w ogólnej ludności w 2006 r.



Negatywne zjawiska środowiskowe

Udział budynków niepodłączonych do miejskiej sieci ciepłowniczej w ogóle budynków w % w 2016 r.



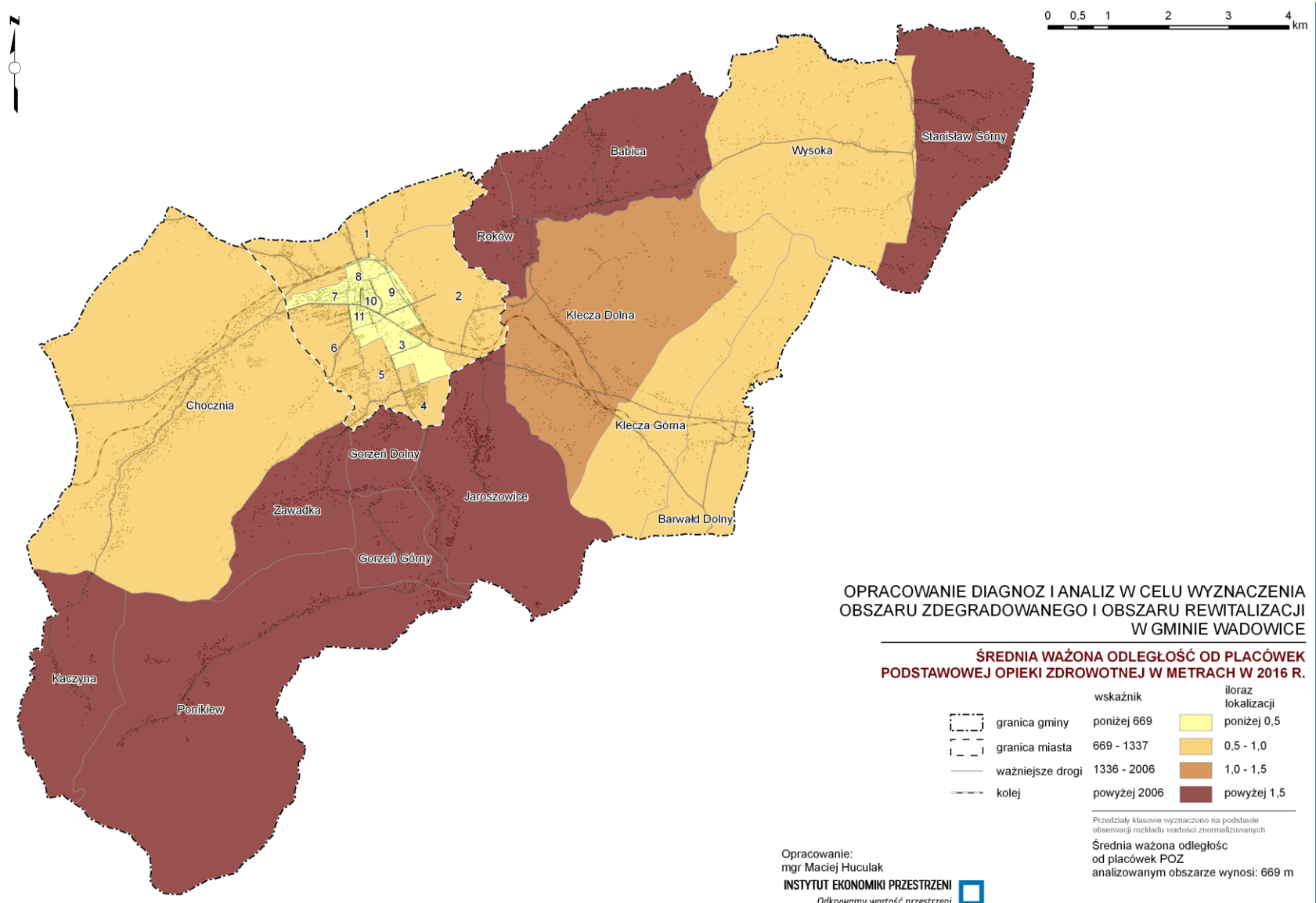
OPRACOWANIE DIAGNOZ I ANALIZ W CELU WYZNACZENIA
OBSZARU ZDEGRADOWANEGO I OBSZARU REWITALIZACJI
W GMINIE WADOWICE

**UDZIAŁ BUDYNKÓW NIEPODŁĄCZONYCH DO MIEJSKIEJ
SIECI CIEPŁOWNICZEJ OGÓLE BUDYNKÓW W % W 2016 R.**

Opracowanie:
mgr Maciej Huculak
INSTYTUT EKONOMIKI PRZESTRZENI
Odkrywamy wartość przestrzeni

Negatywne zjawiska przestrzenne

Średnia ważona odległość od placówek podstawowej opieki zdrowotnej w metrach w 2016 r.



OPRACOWANIE DIAGNOZ I ANALIZ W CELU WYZNACZENIA OBSZARU ZDEGRADOWANEGO I OBSZARU REWITALIZACJI W GMINIE WADOWICE

ŚREDNIA WAŻONA ODLEGŁOŚĆ OD PLACÓWEK PODSTAWOWEJ OPIEKI ZDROWOTNEJ W METRACH W 2016 R.

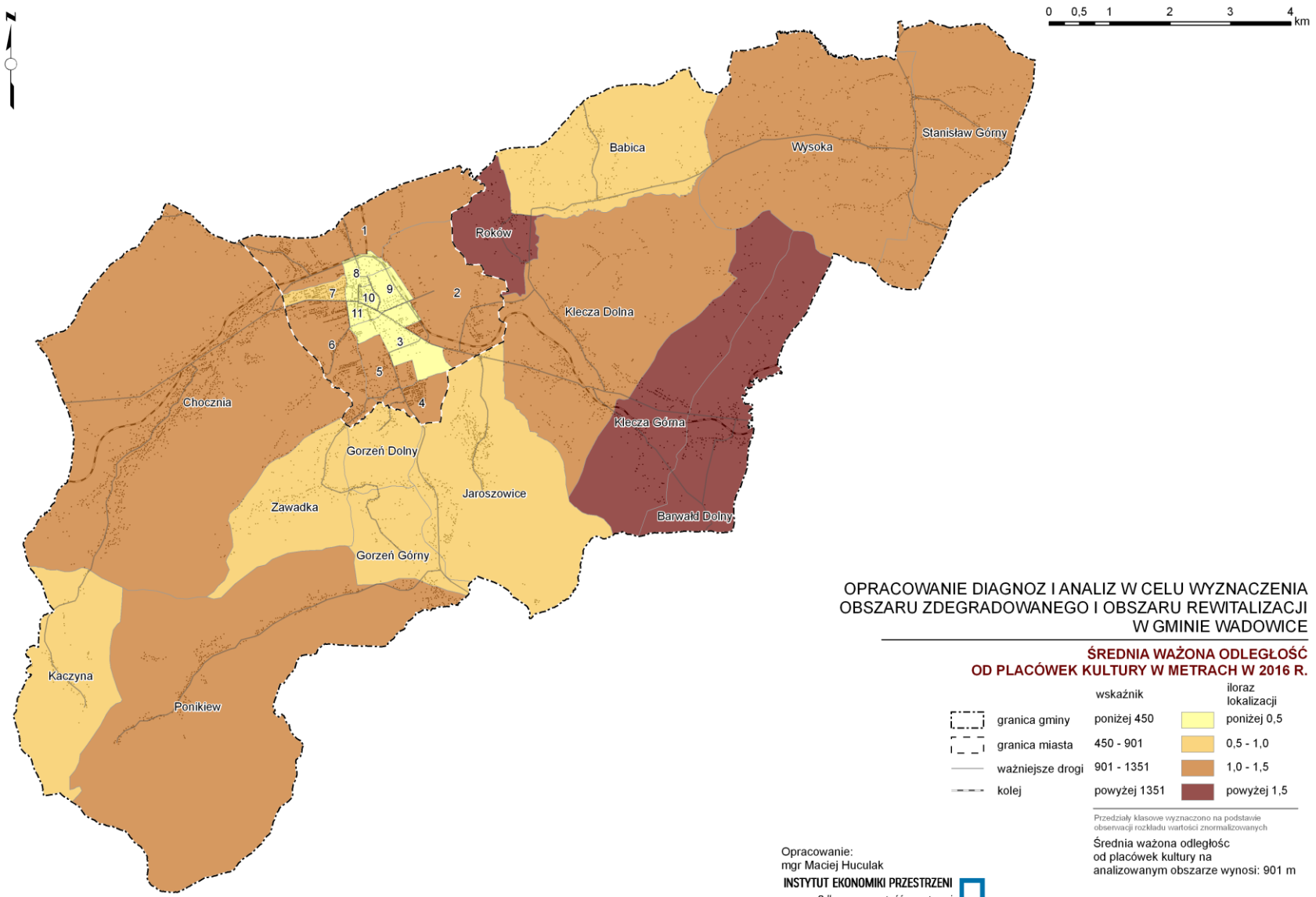
wskaźnik		iloraz lokalizacji	
	granica gminy		poniżej 0,5
	granica miasta		0,5 - 1,0
	ważniejsze drogi		1,0 - 1,5
	kolej		powyżej 1,5

Przedziały klasowe wyznaczone na podstawie obserwacji rozkładu wartości znormalizowanych
 Średnia ważona odległość od placówek POZ analizowanym obszarze wynosi: 669 m

Opracowanie:
 mgr Maciej Huculak
INSTYTUT EKONOMIKI PRZESTRZENI
 Odkrywamy wartość przestrzeni

Negatywne zjawiska przestrzenne

Średnia ważona odległość od placówek kultury w metrach w 2016 r.



OPRACOWANIE DIAGNOZ I ANALIZ W CELU WYZNACZENIA OBSZARU ZDEGRADOWANEGO I OBSZARU REWITALIZACJI W GMINIE WADOWICE

ŚREDNIA WAŻONA ODLEGŁOŚĆ OD PLACÓWEK KULTURY W METRACH W 2016 R.

wskaźnik		iloraz lokalizacji	
	granica gminy	poniżej 450	poniżej 0,5
	granica miasta	450 - 901	0,5 - 1,0
	ważniejsze drogi	901 - 1351	1,0 - 1,5
	kolej	powyżej 1351	powyżej 1,5

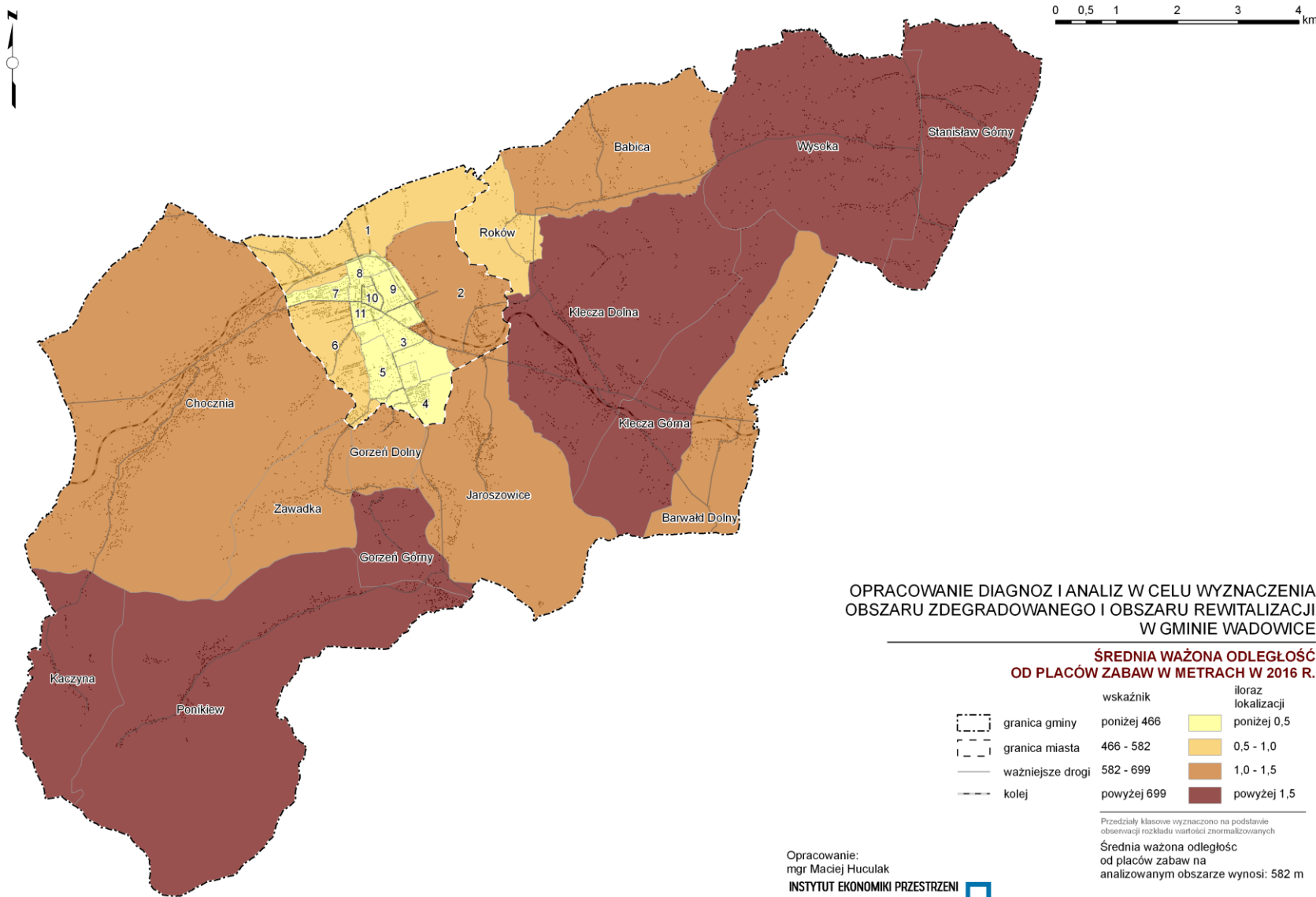
Przedziały klasowe wyznaczone na podstawie obserwacji rozkładu wartości znormalizowanych

Średnia ważona odległość od placówek kultury na analizowanym obszarze wynosi: 901 m

Opracowanie:
mgr Maciej Huculak
INSTYTUT EKONOMIKI PRZESTRZENI
Odkrywamy wartość przestrzeni

Negatywne zjawiska przestrzenne

Średnia ważona odległość od placów zabaw w metrach w 2016 r.



OPRACOWANIE DIAGNOZ I ANALIZ W CELU WYZNACZENIA OBSZARU ZDEGRADOWANEGO I OBSZARU REWITALIZACJI W GMINIE WADOWICE

ŚREDNIA WAŻONA ODLEGŁOŚĆ OD PLACÓW ZABAW W METRACH W 2016 R.

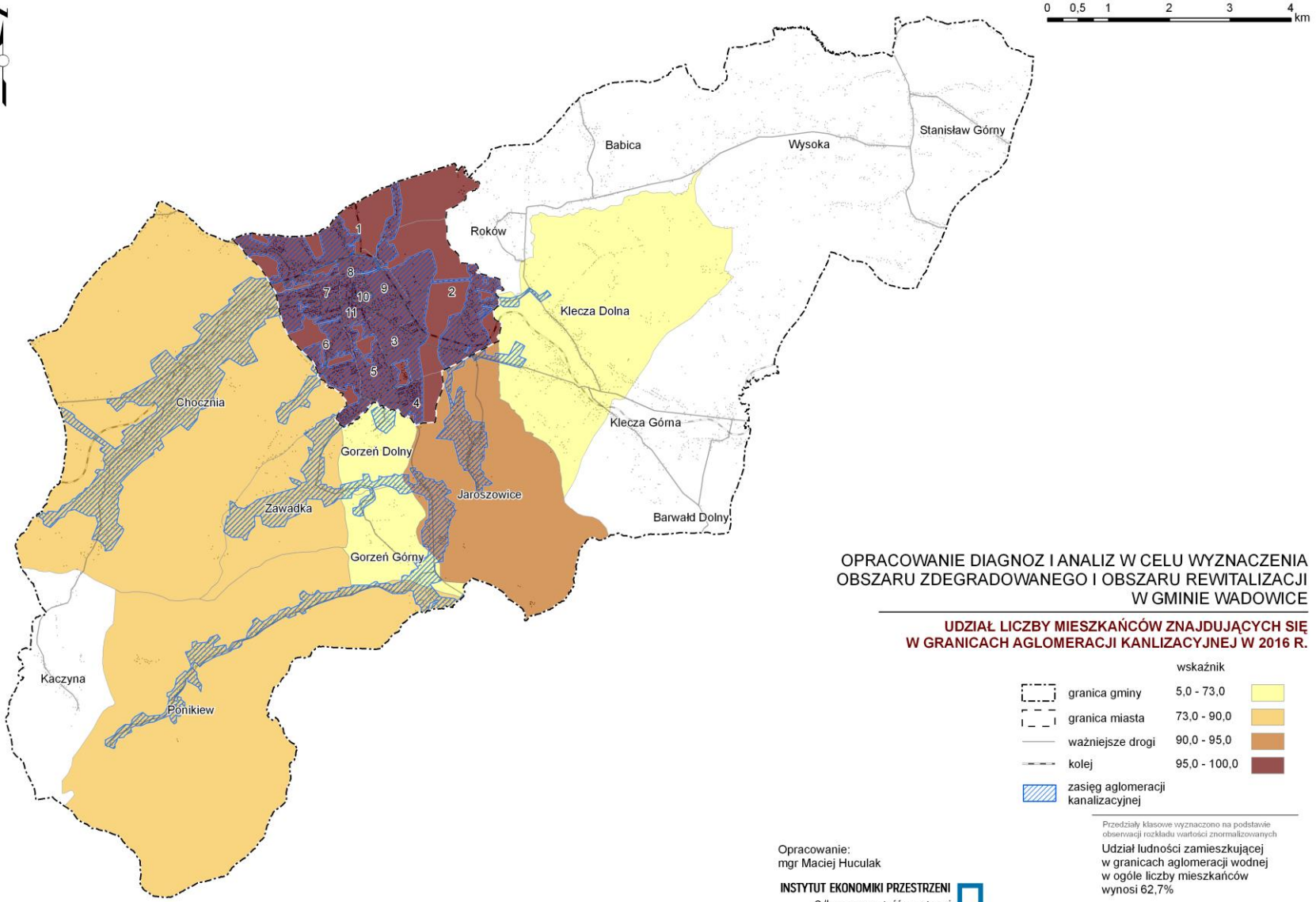
wskaźnik		iloraz lokalizacji	
[dashed line]	granica gminy	[yellow]	poniżej 0,5
[dashed line]	granica miasta	[light orange]	0,5 - 1,0
[solid line]	ważniejsze drogi	[orange]	1,0 - 1,5
[dashed line]	kolej	[dark red]	powyżej 1,5
	poniżej 466		
	466 - 582		
	582 - 699		
	powyżej 699		

Przedziały klasowe wyznaczone na podstawie obserwacji rozkładu wartości znormalizowanych
 Średnia ważona odległość od placów zabaw na analizowanym obszarze wynosi: 582 m

Opracowanie:
 mgr Maciej Huculak
INSTYTUT EKONOMIKI PRZESTRZENI
 Odkrywamy wartość przestrzeni

Problemy techniczne

Udział liczby mieszkańców znajdujących się w granicach aglomeracji kanalizacyjnej w 2016 r.



OPRACOWANIE DIAGNOZ I ANALIZ W CELU WYZNACZENIA OBSZARU ZDEGRADOWANEGO I OBSZARU REWITALIZACJI W GMINIE WADOWICE

UDZIAŁ LICZBY MIESZKAŃCÓW ZNAJDUJĄCYCH SIĘ W GRANICACH AGLOMERACJI KANALIZACYJNEJ W 2016 R.

	wskaźnik	
	5,0 - 73,0	
	73,0 - 90,0	
	90,0 - 95,0	
	95,0 - 100,0	

Przedziały klasowe wyznaczone na podstawie obserwacji rozkładu wartości znormalizowanych

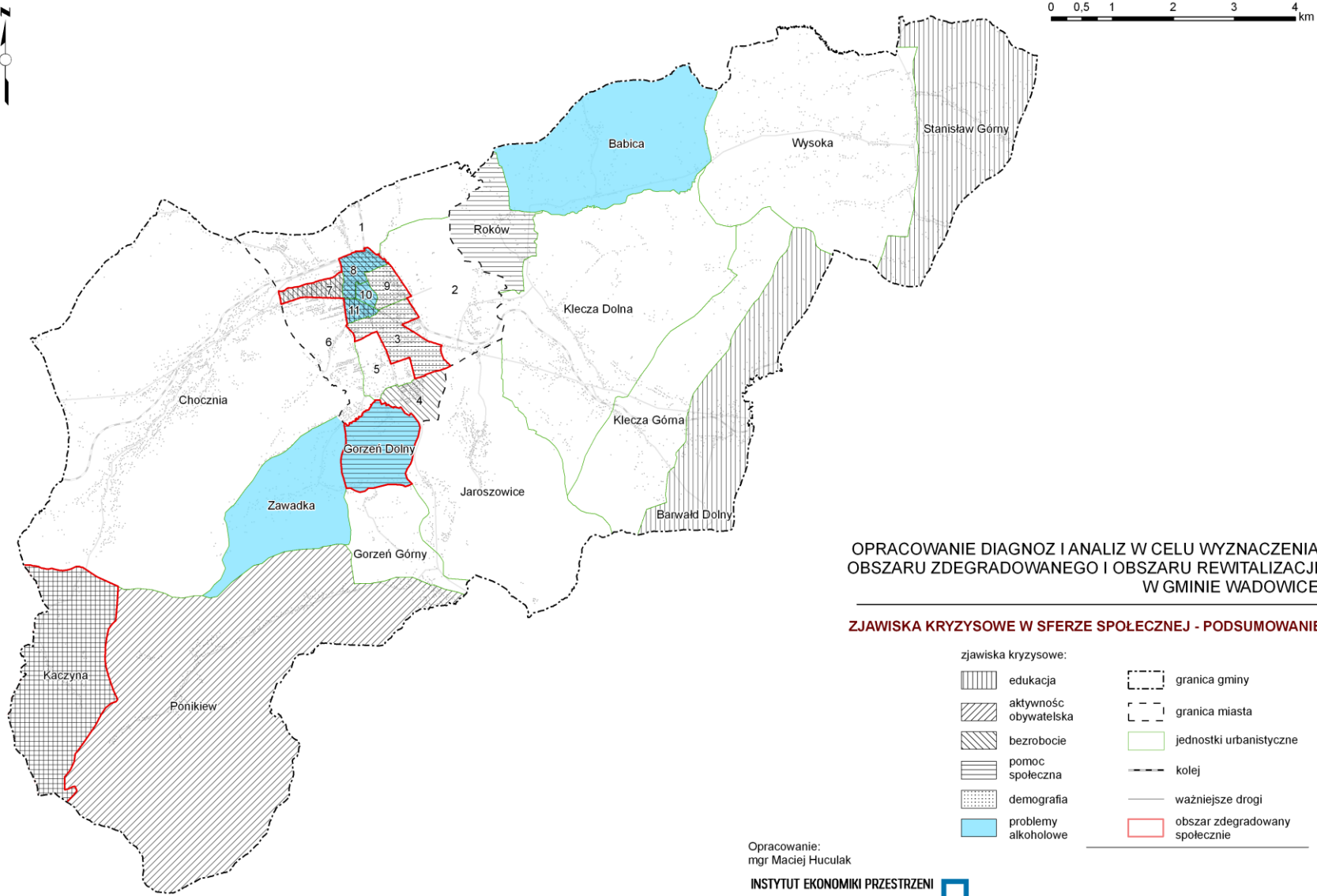
Udział ludności zamieszkującej w granicach aglomeracji wodnej w ogóle liczby mieszkańców wynosi 62,7%

Opracowanie:
mgr Maciej Huculak

INSTYTUT EKONOMIKI PRZESTRZENI

INSTYTUT EKONOMIKI PRZESTRZENI
Odkrywamy wartość przestrzeni

Zjawiska kryzysowe w sferze społecznej - podsumowanie



OPRACOWANIE DIAGNOZ I ANALIZ W CELU WYZNACZENIA
 OBSZARU ZDEGRADOWANEGO I OBSZARU REWITALIZACJI
 W GMINIE WADOWICE

ZJAWISKA KRYZYSOWE W SFERZE SPOŁECZNEJ - PODSUMOWANIE

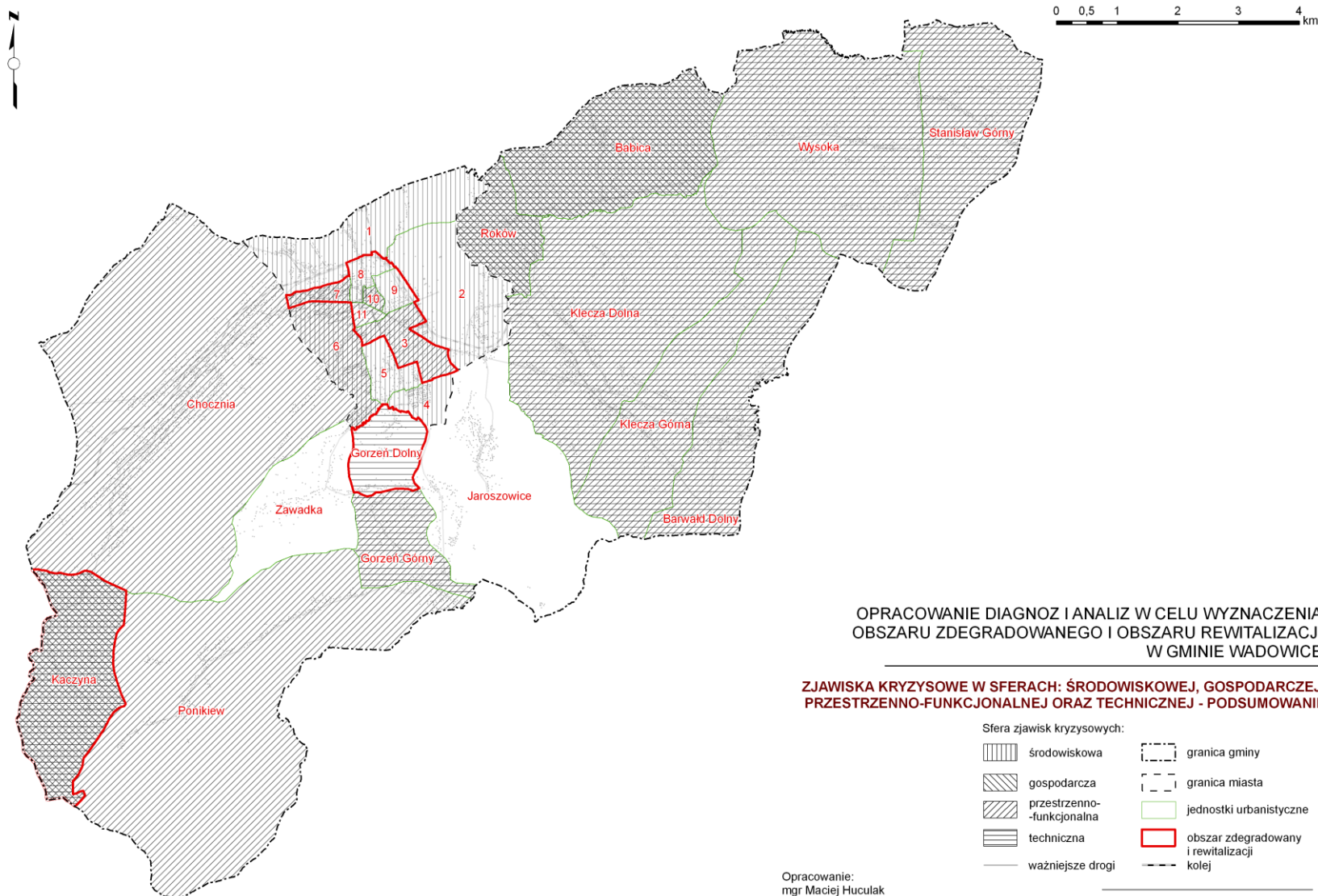
- | | |
|-----------------------|--------------------------------|
| zjawiska kryzysowe: | |
| edukacja | granica gminy |
| aktywność obywatelska | granica miasta |
| bezrobocie | jednostki urbanistyczne |
| pomoc społeczna | kolej |
| demografia | ważniejsze drogi |
| problemy alkoholowe | obszar zdegradowany społecznie |

Opracowanie:
 mgr Maciej Huculak

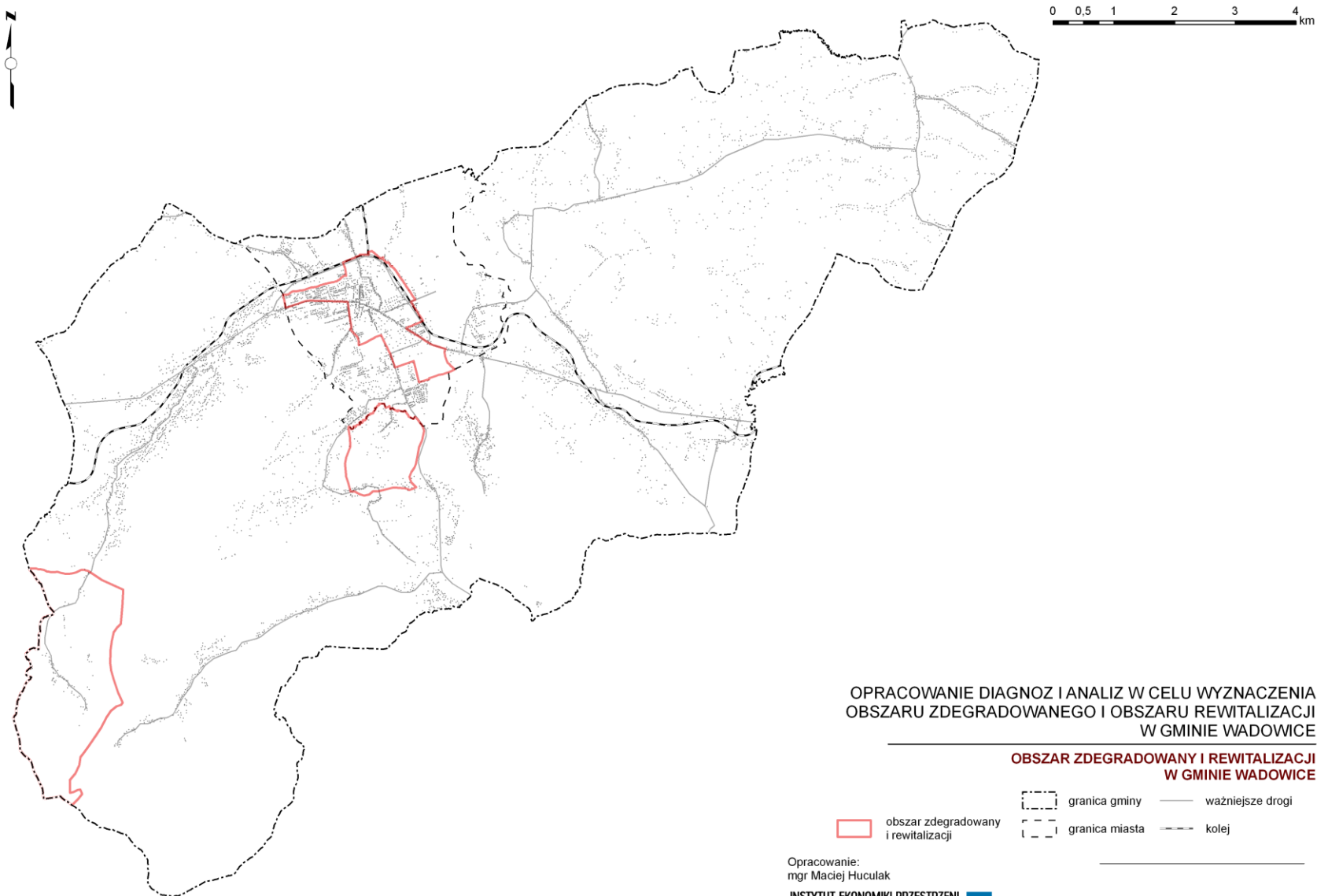
INSTYTUT EKONOMIKI PRZESTRZENI

Odkrywamy wartość przestrzeni

Zjawiska kryzysowe w pozostałych sferach - podsumowanie



Obszar zdegradowany i obszar rewitalizacji



Obszar zdegradowany

- > Na obszarze gminy Wadowice zidentyfikowano obszar zdegradowany obejmujący swoim zasięgiem trzy podobszary:
 - **miejski** składający się ze zwartego obszaru w centrum miasta (jednostki nr: 3, 7, 8, 9, 10, 11),
 - **miejsowość Gorzeń Dolny**, która graniczy z miastem Wadowice od południa,
 - **miejsowość Kaczyna**.

- > Obszar rewitalizacji w gminie Wadowice objął swoim zasięgiem ok. **10,3 tys.** mieszkańców, co stanowiło **27,2%** ludności całej gminy oraz blisko **8 tys. ha**, co odpowiadało **7,1 %** ogółu powierzchni całej gminy.



WNIOSEK O WYZNACZENIE OBSZARU ZDEGRADOWANEGO I OBSZARU REWITALIZACJI

Art. 11. 1. Wniosek o wyznaczenie obszaru zdegradowanego i obszaru rewitalizacji zawiera wskazanie granic tych obszarów wykonane na mapie w skali co najmniej 1:5000, sporządzonej z wykorzystaniem treści mapy zasadniczej, a w przypadku jej braku – z wykorzystaniem treści mapy ewidencyjnej w rozumieniu ustawy z dnia 17 maja 1989 r. – Prawo geodezyjne i kartograficzne (Dz. U. z 2015 r. poz. 520 i 831).



PROJEKT UCHWAŁY

Uchwała Nr ___/___/2016
Rady Miejskiej w Wadowicach
z dnia _____ 2016 r.

w sprawie wyznaczenia obszaru zdegradowanego i obszaru rewitalizacji

Na podstawie art. 18 ust. 2 pkt. 15 ustawy z 8 marca 1990 r. o samorządzie gminnym (Dz.U. z 2015 r., poz. 1515), art. 8 ust. 1, art. 11 ust. 4 i 5 ustawy z 9 października 2015 r. o rewitalizacji (Dz.U. z 2015 r., poz. 1777) Rada Miejska w Wadowicach uchwała, co następuje:

§1

Wyznacza się na terenie Gminy Wadowice obszar zdegradowany i obszar rewitalizacji.

§ 2

Granicę i teren obszaru zdegradowanego oraz granicę i teren obszaru rewitalizacji określają mapy stanowiące załącznik nr 1, załącznik nr 2 oraz załącznik nr 3 do niniejszej uchwały.

§ 3

Wykonanie uchwały powierza się Burmistrzowi Wadowic.

§ 4

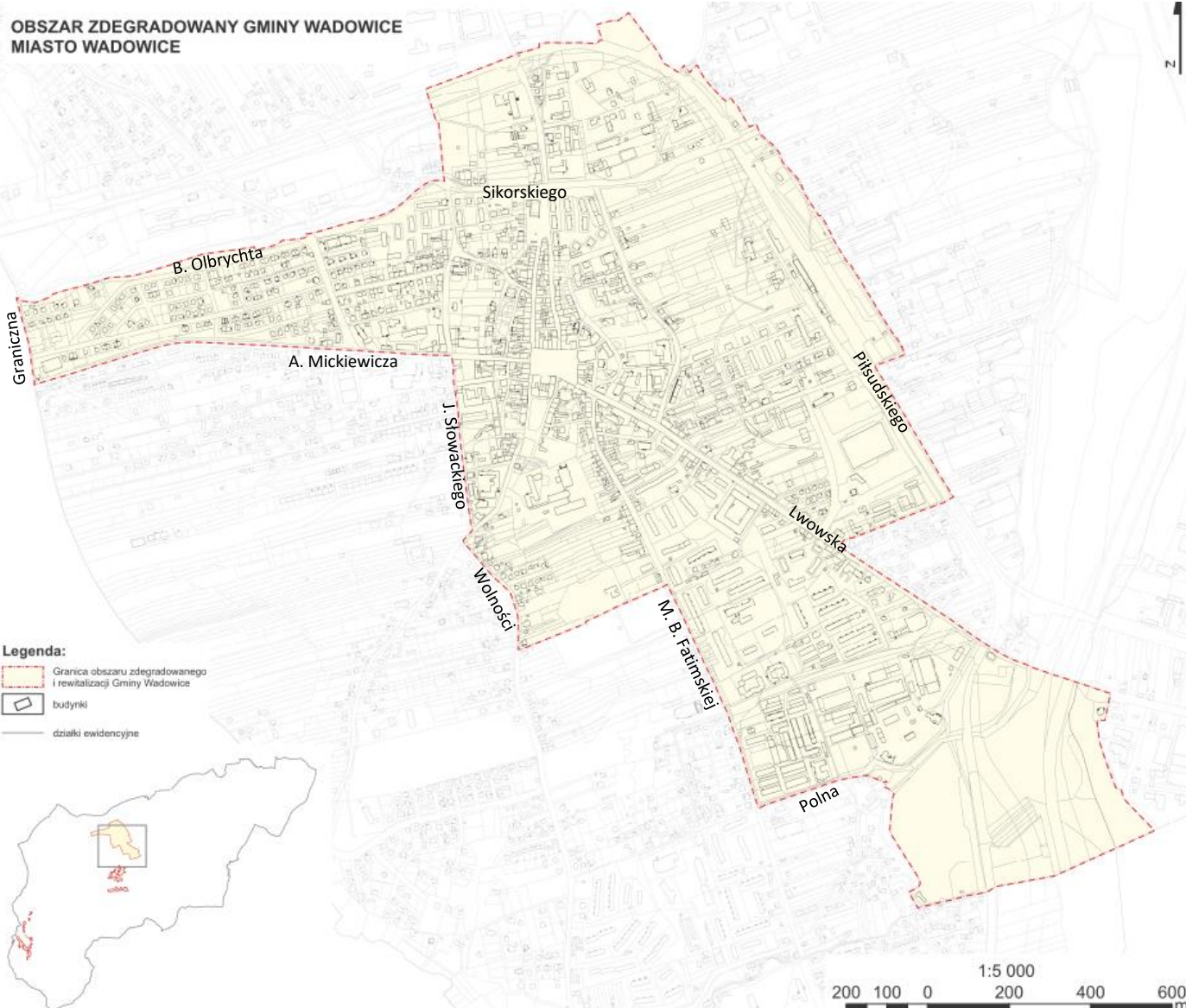
Uchwała wchodzi w życie po upływie 14 dni od dnia ogłoszenia w Dzienniku Urzędowym Województwa Małopolskiego.

Przewodniczący
Rady Miejskiej
w Wadowicach



Obszar zdegradowany i obszar rewitalizacji Miasto Wadowice

OBSZAR ZDEGRADOWANY GMINY WADOWICE
MIASTO WADOWICE



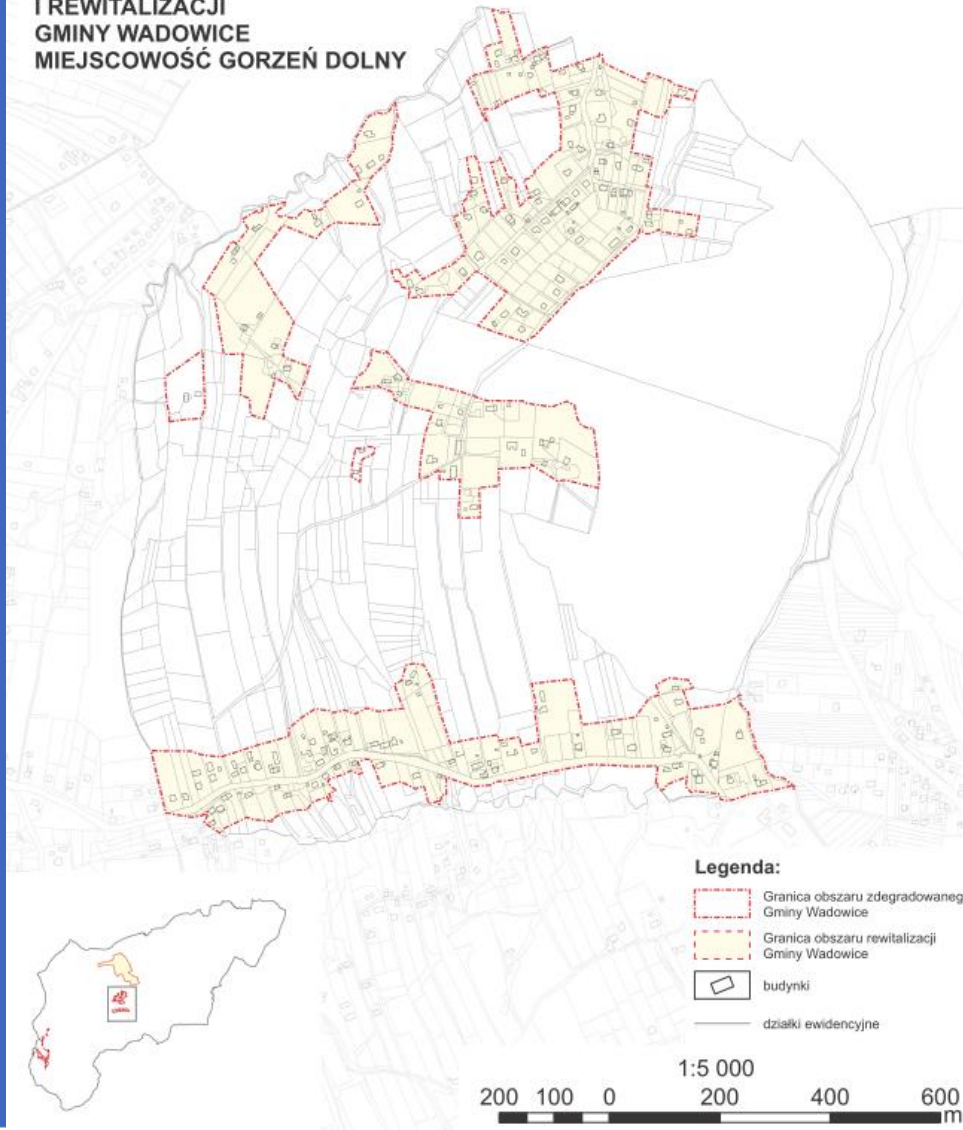
Legenda:

- Granicza obszaru zdegradowanego i rewitalizacji Gminy Wadowice
- budynki
- działki ewidencyjne

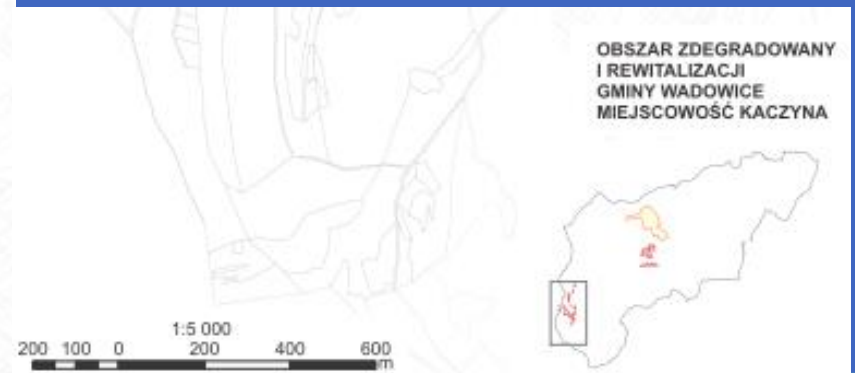
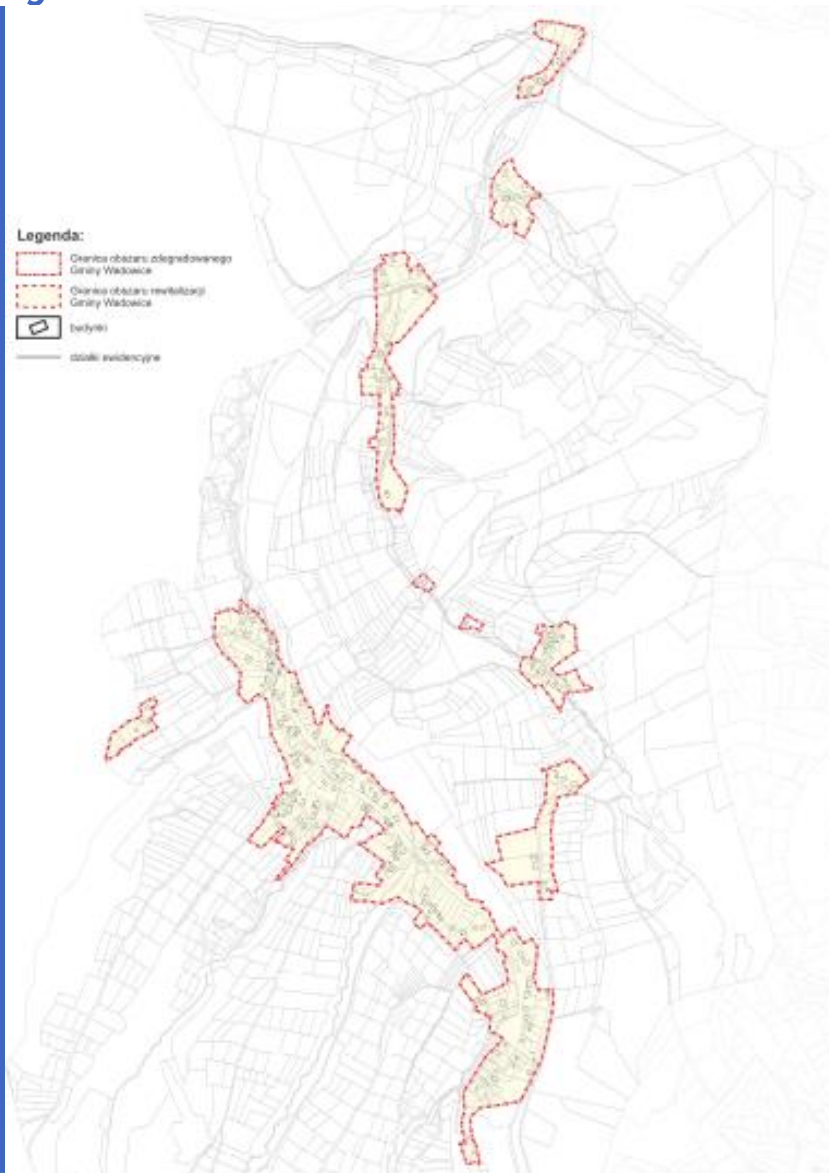


Obszar zdegradowany i obszar rewitalizacji Gorzeń Dolny

**OBSZAR ZDEGRADOWANY
I REWITALIZACJI
GMINY WADOWICE
MIEJSCOWOŚĆ GORZEŃ DOLNY**



Obszar zdegradowany i obszar rewitalizacji Kaczyna



Ramowy harmonogram prac nad Gminnym Programem Rewitalizacji

	1	2	3	4
Ogłoszenie o rozpoczęciu konsultacji społecznych projektu uchwały rady gminy ws. wyznaczenia obszaru zdegradowanego i obszaru rewitalizacji (art. 11 ust. 3 w zw. z art. 6 ust. 2 uor)	■			
Konsultacje społeczne projektu uchwały rady gminy ws. wyznaczenia obszaru zdegradowanego i obszaru rewitalizacji (art. 11 ust. 3 w zw. z art. 6 ust. 2 uor)	■	■		
Opracowanie i opublikowanie w BIP informacji podsumowujących każdą z form konsultacji (art. 6 ust. 7 uor) oraz wprowadzenie zmian do projektów uchwały wynikających z konsultacji (art. 11 ust. 3 uor)		■		
Uchwała rady gminy ws. wyznaczenia obszaru zdegradowanego i obszaru rewitalizacji (art. 8 w zw. z art. 13 uor)		■		
Opublikowanie i wejście w życie uchwały ws. wyznaczenia obszaru zdegradowanego i obszaru rewitalizacji		■	■	
Uchwała rady gminy ws. przystąpienia do sporządzenia gminnego programu rewitalizacji (art. 17 ust. 1 uor)			■	
Ogłoszenie informacji o podjęciu uchwały ws. przystąpienia do sporządzenia gminnego programu rewitalizacji (BIP, prasa lokalna, obwieszczenie) (art. 17 ust. 2 pkt 1 uor)			■	
Ogłoszenie o rozpoczęciu konsultacji społecznych projektu GPR (art. 17 ust. 2 pkt 3 w zw. z art. 6 ust. 2 uor)			■	
Konsultacje społeczne projektu GPR (art. 17 ust. 2 pkt 3 w związku z art. 6 uor)			■	■
Otwarty nabór przedsięwzięć rewitalizacyjnych (opcja)			■	■
Opiniowanie projektu GPR (art. 17 ust. 2 pkt 4 w zw. z art. 18 ust. 2 uor)			■	■
Strategiczna ocena oddziaływania na środowisko (RDOŚ, PWIS) (złożono uzyskanie decyzji o odstąpieniu od przeprowadzenia ooś)			■	■
Wprowadzenie zmian do projektu GPR wynikających z konsultacji społecznych, naboru przedsięwzięć rewitalizacyjnych (jeśli był przeprowadzany) oraz opinii właściwych organów (art. 17 ust. 5 uor)				■
Uchwała rady gminy ws. przyjęcia gminnego programu rewitalizacji (art. 14 uor)				■



dr Janusz Jeżak
jjezak@iep.krakow.pl

INSTYTUT EKONOMIKI PRZESTRZENI
ul. Na Błonie 15a/22,
30-015 Kraków
tel. 508 227 980

e-mail: iep@iep.krakow.pl

