

**OCENA SYSTEMU GOSPODAROWANIA  
ODPADAMI KOMUNALNYMI NA  
TERENIE GMINY WADOWICE**

**w 2014 r.**

**Wadowice, kwiecień 2015 r.**

**Opracowano w urzędzie Miejskim w Wadowicach**

mgr inż. Paweł Jodłowski – inspektor ds. ochrony środowiska Referat Zieleni i Ochrony Środowiska Urzędu Miejskiego w Wadowicach.

## Spis Treści

		Strona
<b>1</b>	<b>Wstęp</b>	<b>1</b>
	1.1	Geneza Systemu Gospodarowania Odpadami 1
	1.2	Cel opracowania 2
	1.3	Podstawa opracowania 2
<b>2</b>	<b>Funkcjonowanie Systemu Gospodarowania Odpadami Komunalnymi w Wadowicach</b>	<b>3</b>
	2.1	Dane ogólne, Wykonawca usług 3
	2.2	Ocena funkcjonowania Systemu w okresie 1.1.2014 do 31.12.2014 3
<b>3</b>	<b>Deklaracje o wysokości opłaty oraz dochody Systemu Gospodarowania Odpadami Komunalnymi w Wadowicach</b>	<b>13</b>
	3.1	Deklaracje 13
	3.2	Dochody Systemu 16
<b>4</b>	<b>Koszty Systemu Gospodarowania Odpadami</b>	<b>19</b>
<b>5</b>	<b>Prognoza dochodów i kosztów</b>	<b>22</b>
	5.1	Prognoza dochodów 22
	5.2	Prognoza kosztów 23
<b>6</b>	<b>Analiza wskaźnikowa</b>	<b>24</b>
<b>7</b>	<b>Sprawozdanie Burmistrza z gospodarki odpadami</b>	<b>25</b>
<b>8</b>	<b>Wnioski</b>	<b>26</b>

## **Tabele**

Tabela 1	Wyniki prowadzenia odbierania odpadów w Gminie Wadowice .....	4
Tabela 2	Ilości odpadów zebranych selektywnie (papieru, metalu, szkła i tworzyw sztucznych) .....	4
Tabela 3	Ilość odpadów odebranych w PSZOK .....	5
Tabela 4	Dane do ustalenia poziomów recyklingu i przygotowania do ponownego użycia papieru, metali, tworzyw sztucznych i szkła .....	9
Tabela 5	Zestawienie ilości deklaracji w poszczególnych miejscowościach .....	13
Tabela 6	Zestawienie ilości osób wynikających z deklaracji.....	14
Tabela 7	Zestawienie ilości osób deklarujących selektywna i nieselektywną zbiórkę.....	15
Tabela 8	Ilość deklaracji w poszczególnych miesiącach .....	15
Tabela 9	Zadeklarowane dochody do budżetu gminy.....	16
Tabela 10	Faktyczne wpłaty do budżetu gminy.....	17
Tabela 11	Koszty systemu gospodarki odpadami komunalnymi w Wadowicach..	19
Tabela 12	Porównanie dochodów i kosztów systemu.....	20
Tabela 13	Wyniki analizy wskaźnikowej gospodarowania odpadami komunalnymi na dzień 31 grudnia 2014 r. ....	24

## **Rysunki**

Rysunek 1	Schemat funkcjonalny Systemu Gospodarowania Odpadami Komunalnymi w Wadowicach .....	2
Rysunek 2	Ilość odpadów w gminie Wadowice w 2014 r. ....	5
Rysunek 3	Zestawienie ilości odpadów poszczególnych kodów odbieranych w poszczególnych miesiącach.....	6
Rysunek 4	Odbieranie odpadów zmieszanych w poszczególnych miesiącach, dane w Mg .....	6
Rysunek 5	Odbieranie odpadów ulegających biodegradacji odbieranych selektywnie, dane w Mg.....	7
Rysunek 6	Odbieranie odpadów papieru, metalu, szkła i tworzyw sztucznych, dane w Mg .....	7
Rysunek 7	Ilość deklaracji w poszczególnych miesiącach .....	16
Rysunek 8	Faktyczne wpłaty do budżetu gminy.....	17
Rysunek 9	Porównanie średniej wpłat do faktycznych wpłat do budżetu gminy... ..	18
Rysunek 10	Porównanie zadeklarowanych kwot do faktycznych wpłat do budżetu gminy.....	18
Rysunek 11	Koszty systemu gospodarki odpadami komunalnymi w Wadowicach. ..	20
Rysunek 12	Porównanie dochodów i kosztów systemu.....	21

# 1 Wstęp

## 1.1 Geneza Systemu Gospodarowania Odpadami

W dniu 1 lipca 2013 r. zaczął funkcjonować nowy System Gospodarowania Odpadami Komunalnymi w Wadowicach.

Podstawę wdrożenia tego Systemu Gospodarowania Odpadami Komunalnymi w Wadowicach stanowi znowelizowana w dniu 1 lipca 2011 r. Ustawa z dnia 13 września 1996 r. o utrzymaniu czystości i porządku w gminach.

Rada Miejska w Wadowicach podjęła szereg uchwał stanowiących o modelu systemu gospodarowania odpadami komunalnymi, określających rodzaj zbieranych odpadów komunalnych, sposób selektywnego zbierania odpadów, częstotliwość odbierania odpadów. Uchwały te stanowią swoisty kręgosłup funkcjonowania Systemu Gospodarki Odpadami Komunalnymi w Wadowicach. Do podstawowych aktów prawa lokalnego w tym zakresie należą:

- Uchwała Nr XIX/182/2013 w sprawie określenia szczegółowego sposobu i zakresu świadczenia usług w zakresie odbierania odpadów komunalnych od właścicieli nieruchomości i zagospodarowania tych odpadów, w zamian za uiszczaną przez właściciela nieruchomości opłatę za gospodarowanie odpadami komunalnymi;
- Uchwała Nr XVI/139/2012 w sprawie: odbierania odpadów komunalnych od właścicieli nieruchomości, na których nie zamieszkują mieszkańcy, a powstają odpady komunalne;
- Uchwała Nr XVIII/169/2012 w sprawie: uchwalenia regulaminu utrzymania czystości i porządku na terenie Gminy Wadowice;
- Uchwała Nr XXVI/243/2013 w sprawie: zmiany Uchwały Nr XVIII/169/2012 Rady Miejskiej w Wadowicach z dnia 12 grudnia 2012 r. w sprawie regulaminu utrzymania czystości i porządku na terenie Gminy Wadowice.

Kolejny pakiet uchwał uchwalony przez Radę Miejską w Wadowicach dotyczy wyboru metody naliczania opłaty za gospodarowanie odpadami komunalnymi i stawki tej opłaty. Jak wskazano w art. 6r ust. 2 ucip, z pobranych opłat za gospodarowanie odpadami komunalnymi gmina pokrywa koszty funkcjonowania systemu gospodarowania odpadami komunalnymi, które obejmują koszty:

- 1) odbierania, transportu, zbierania, odzysku i unieszkodliwiania odpadów komunalnych;
- 2) tworzenia i utrzymania punktów selektywnego zbierania odpadów komunalnych;
- 3) obsługi administracyjnej tego systemu.

Wśród tych uchwał wymienić należy:

- Uchwałę Nr XVI/138/2012 w sprawie: wyboru metody ustalenia opłaty za gospodarowanie odpadami komunalnymi od właścicieli nieruchomości na terenie gminy Wadowice;
- Uchwałę Nr XXVI/244/2013 w sprawie: zmiany Uchwały Nr XIX/183/2013 Rady Miejskiej w Wadowicach z dnia 26 lutego 2013 r. w sprawie ustalenia stawki za gospodarowanie odpadami komunalnymi oraz ustalenia tekstu jednolitego uchwały;
- Uchwałę Nr XXVI/245/2013 w sprawie: zmiany Uchwały Nr XIX/184/2013 Rady Miejskiej w Wadowicach z dnia 26 lutego 2013 r. w sprawie określenia terminu,

częstotliwości i trybu uiszczania opłaty za gospodarowanie odpadami komunalnymi.

W celu określenia wysokości opłaty za gospodarowanie odpadami komunalnymi właściciel nieruchomości obowiązany był do złożenia deklaracji o wysokości opłaty za gospodarowanie odpadami komunalnymi na wzorze ustalonym przez Radę Miejską. W tym celu podjęto uchwałę:

- Uchwała Nr XXVI/246/2013 w sprawie: zmiany Uchwały Nr XIX/185/2013 Rady Miejskiej w Wadowicach z dnia 26 lutego 2013 r. w sprawie wzoru deklaracji o wysokości opłaty za gospodarowanie odpadami komunalnymi, składanej przez właściciela nieruchomości.

Schemat Systemu Gospodarowania Odpadami przedstawia poniższy rysunek:

Rysunek 1 Schemat funkcjonalny Systemu Gospodarowania Odpadami Komunalnymi w Wadowicach



## 1.2 Cel opracowania

Cel niniejszego opracowania stanowi niezależna ocena funkcjonowania Systemu Gospodarowania Odpadami Komunalnymi w Wadowicach po kolejnym roku jego funkcjonowania.

## 1.3 Podstawa opracowania

Podstawę opracowania stanowi art. 3 pkt 1 ust. 10 Ustawy z dnia 13 września 1996 r. o utrzymaniu czystości i porządku w gminach (tekst jednolity Dz. U. z 2013. poz. 1399 z późn. zmianami).

## **2 Funkcjonowanie Systemu Gospodarowania Odpadami Komunalnymi w Wadowicach**

### **2.1 Dane ogólne, Wykonawca usług**

System Gospodarowania Odpadami Komunalnymi w Wadowicach funkcjonuje w oparciu o zapisy Regulaminu utrzymania czystości i porządku na terenie Gminy Wadowice, uchwalonego Uchwałą Nr XVIII/169/2012 w sprawie: uchwalenia regulaminu utrzymania czystości i porządku na terenie Gminy Wadowice i zmienionego Uchwałą Nr XXVI/243/2013 w sprawie: zmiany Uchwały Nr XVIII/169/2012 Rady Miejskiej w Wadowicach z dnia 12 grudnia 2012 r. w sprawie regulaminu utrzymania czystości i porządku na terenie Gminy Wadowice.

Gmina Wadowice ogłosiła przetarg nieograniczony na „Odbiór i zagospodarowanie odpadów komunalnych od właścicieli nieruchomości zamieszkałych i niezamieszkałych z terenu Gminy Wadowice”. Przetarg ten został rozstrzygnięty w dniu 18 czerwca 2013 r. i obejmuje świadczenie usługi odbierania i zagospodarowania odpadów komunalnych przez okres od 1 lipca 2013 roku do 31 grudnia 2014 roku.

W wyniku rozstrzygnięcia przetargu udzielono zlecenia konsorcjum firm:

- Przedsiębiorstwo Gospodarki Odpadami Sp. z o.o., ul. Barska 12, 30-307 Kraków,
- PUK van Gansenwinkel Kraków Sp. z o.o., ul. Półłanki 64, 30-740 Kraków.

Wynagrodzenie wykonawcy zostało ustalone jako iloczyn ilości ton odpadów komunalnych wynikających z miesięcznych raportów wagowych oraz kart przekazania odpadu odebranych, dostarczonych za potwierdzeniem do miejsca zagospodarowania i ceny jednostkowej za 1 Mg odpadów – 217,08 zł brutto. Ustalono, że łącznie maksymalne wynagrodzenie wykonawcy nie przekroczy kwoty 3 516 696,00 zł brutto, a do końca 2013 roku nie przekroczy kwoty 1 172 323,00 zł.

### **2.2 Ocena funkcjonowania Systemu w okresie 1.1.2014 do 31.12.2014**

Ocena funkcjonowania systemu dokonana została w oparciu o sprawozdania Wykonawcy obejmujące analizowany okres oraz informacje uzyskane z Urzędu Miejskiego w Wadowicach.

#### **2.2.1 Gospodarowanie odpadami komunalnymi**

W okresie sprawozdawczym od dnia 1 stycznia 2014 r. do dnia 31 grudnia 2014 r. na obszarze Gminy Wadowice odebrano 8 465,17 Mg odpadów komunalnych, w tym 8 048,40 Mg odebranych przez Wykonawcę i 151,17 Mg odpadów dostarczonych do PSZOK oraz 256,60 odebranych podczas zbiórek.

Ilość ta obejmuje zarówno odpady zmieszane, jak i odpady gromadzone w sposób selektywny.

Wyniki prowadzenia usługi polegającej na odbieraniu poszczególnych rodzajów odpadów komunalnych (w tym komunalnych odpadów opakowaniowych) pokazane zostały w poniższej tabeli:

Tabela 1 Wyniki prowadzenia odbierania odpadów w Gminie Wadowice

miesiąc	20 03 01	19 05 02, 20 02 01	20 03 07	20 01 01, 15 01 01	15 01 06, 15 01 02	17 01 01	20 01 99, 15 01 06	15 01 07	RAZEM
styczeń	523,90	0,00	1,10	7,61	17,13	24,00	0,00	70,54	<b>644,28</b>
luty	517,98	0,00	0,52	5,72	15,66	4,04	0,00	64,14	<b>608,06</b>
marzec	491,70	0,00	5,22	7,16	26,62	8,36	0,00	87,40	<b>626,46</b>
kwiecień	555,07	0,00	3,64	5,73	16,90	7,30	0,00	67,65	<b>656,29</b>
maj	575,43	6,86	0,34	8,52	18,55	13,04	2,20	76,43	<b>701,37</b>
czerwiec	511,88	3,16	129,96	5,60	16,09	18,89	0,00	67,33	<b>752,91</b>
lipiec	584,57	2,70	3,10	3,04	20,24	9,54	0,00	79,66	<b>702,85</b>
sierpień	669,77	3,12	2,58	0,02	0,68	36,16	104,74	1,54	<b>818,61</b>
wrzesień	553,14	2,72	2,66	0,02	1,20	6,58	85,16	0,98	<b>652,46</b>
październik	634,85	1,06	143,86	0,18	0,92	5,38	109,72	0,24	<b>896,21</b>
listopad	560,07	0,78	5,02	0,04	0,78	29,60	94,98	1,34	<b>692,61</b>
grudzień	597,38	0,86	0,82	0,06	0,62	4,42	108,44	0,46	<b>713,06</b>
<b>RAZEM</b>	<b>6775,74</b>	<b>21,26</b>	<b>298,82</b>	<b>43,70</b>	<b>135,39</b>	<b>167,31</b>	<b>505,24</b>	<b>517,71</b>	<b>8465,17</b>

Źródło: na podstawie danych Urzędu Miasta Wadowice

Ilość odpadów papieru, metalu, szkła i tworzyw sztucznych odbieranych na obszarze Gminy Wadowice w okresie sprawozdawczym przedstawiono w poniższej tabeli:

Tabela 2 Ilości odpadów zebranych selektywnie (papieru, metalu, szkła i tworzyw sztucznych)

miesiąc	ilość odpadów opakowaniowych	jednostka
styczeń	<b>95,28</b>	Mg
luty	<b>85,52</b>	Mg
marzec	<b>121,18</b>	Mg
kwiecień	<b>90,28</b>	Mg
maj	<b>105,7</b>	Mg
czerwiec	<b>89,02</b>	Mg
lipiec	<b>102,94</b>	Mg
sierpień	<b>106,98</b>	Mg
wrzesień	<b>87,36</b>	Mg
październik	<b>111,06</b>	Mg
listopad	<b>97,14</b>	Mg
grudzień	<b>109,58</b>	Mg
<b>RAZEM</b>	<b>1202,04</b>	Mg

Źródło: na podstawie danych Urzędu Miasta Wadowice



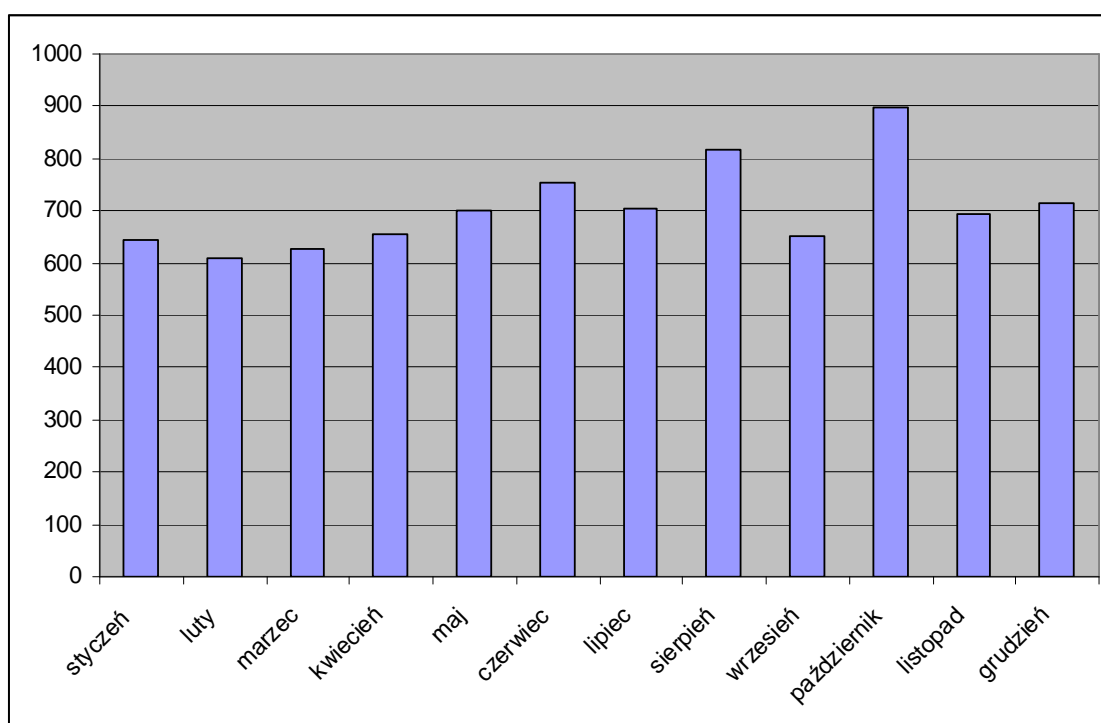
Tabela 3 Ilość odpadów odebranych w PSZOK

Miesiąc	19 05 02	20 03 07	15 01 01	15 01 02	15 01 07	17 01 01	RAZEM
styczeń	0	1,1	0,6	0,4	1,04	3,7	<b>6,84</b>
luty	0	0,52	0,06	0,32	0,42	4,04	<b>5,36</b>
marzec	0	5,22	0,02	0,46	1,48	8,36	<b>15,54</b>
kwiecień	0	3,64	0,06	1,22	2,52	7,3	<b>14,74</b>
maj	0	0,34	0,2	1,06	1	13,04	<b>15,64</b>
czerwiec	3,16	2,18	0,06	0,76	3,7	6,49	<b>16,35</b>
lipiec	2,7	3,1	0,24	1,32	1,18	9,54	<b>18,08</b>
sierpień	3,12	2,58	0,02	0,68	1,54	8,16	<b>16,1</b>
wrzesień	2,72	2,66	0,02	1,2	0,98	6,58	<b>14,16</b>
październik	1,06	1,58	0,18	0,92	0,24	5,38	<b>9,36</b>
listopad	0,78	5,02	0,04	0,78	1,34	3,8	<b>11,76</b>
grudzień	0,86	0,82	0,06	0,62	0,46	4,42	<b>7,24</b>
<b>RAZEM</b>	<b>14,4</b>	<b>28,76</b>	<b>1,56</b>	<b>9,74</b>	<b>15,9</b>	<b>80,81</b>	<b>151,17</b>

Źródło: na podstawie danych Urzędu Miasta Wadowice

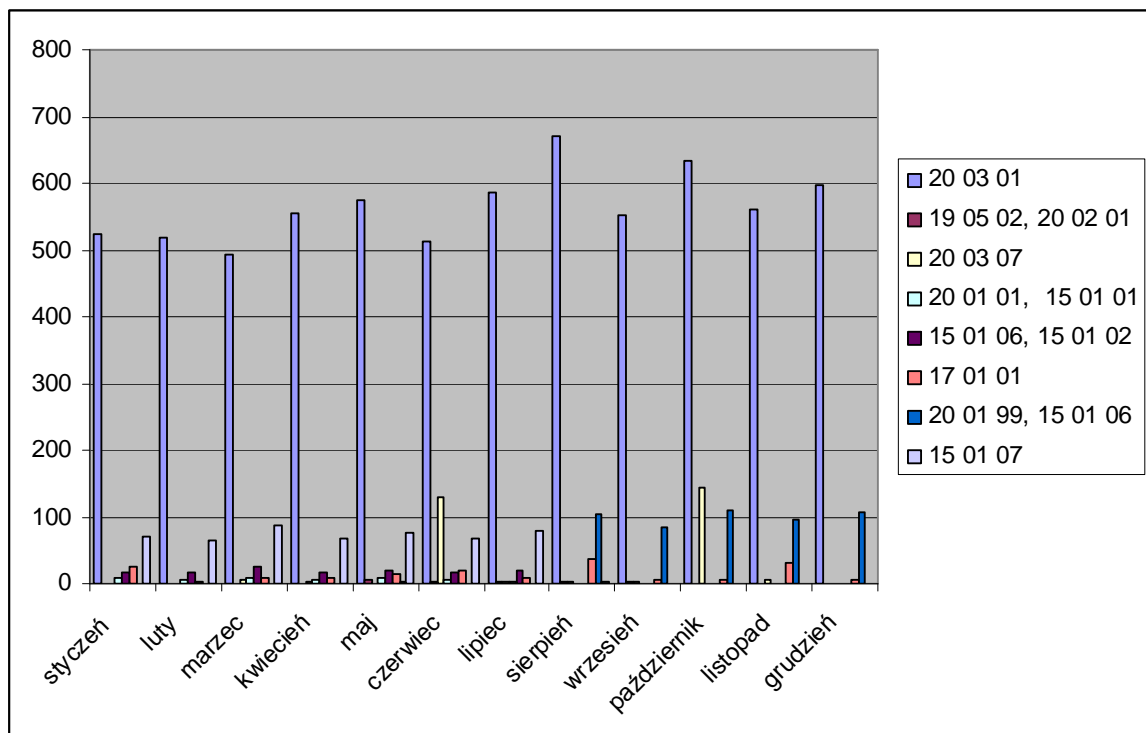
Poniższe wykresy obrazują dane dotyczące odbierania odpadów komunalnych z obszaru Gminy Wadowice:

Rysunek 2 Ilość odpadów w gminie Wadowice w 2014 r.



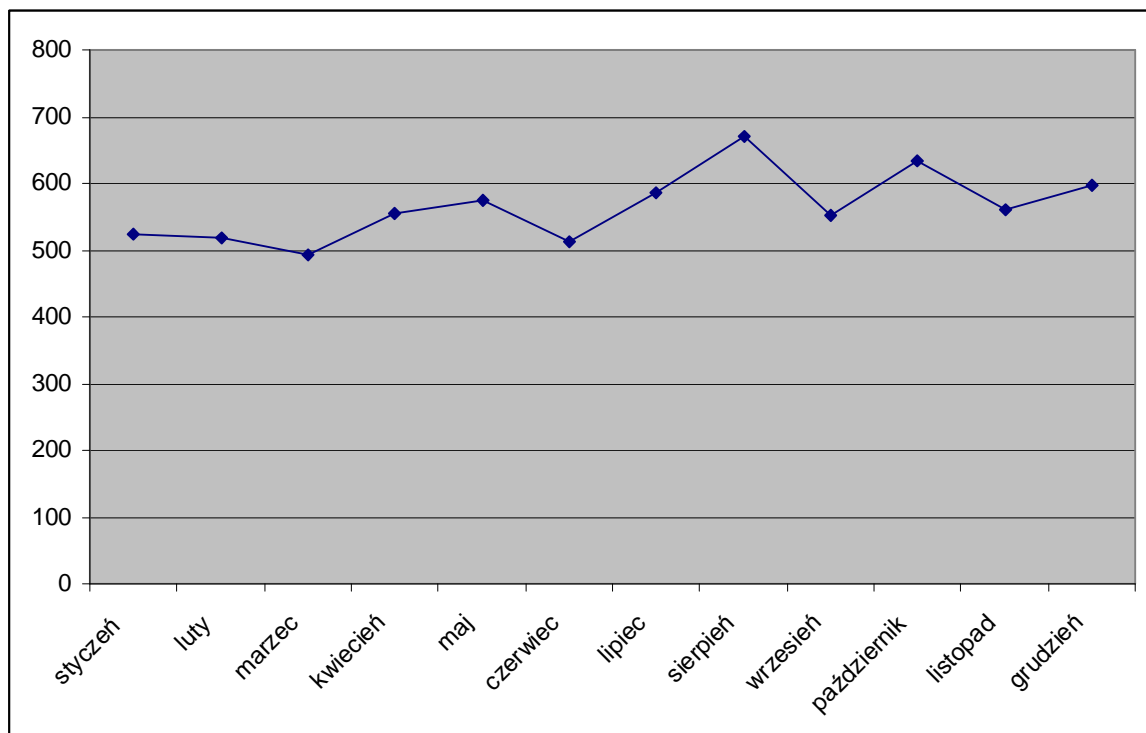
Źródło: podstawie danych Urzędu Miasta Wadowice

Rysunek 3 Zestawienie ilości odpadów poszczególnych kodów odbieranych w poszczególnych miesiącach



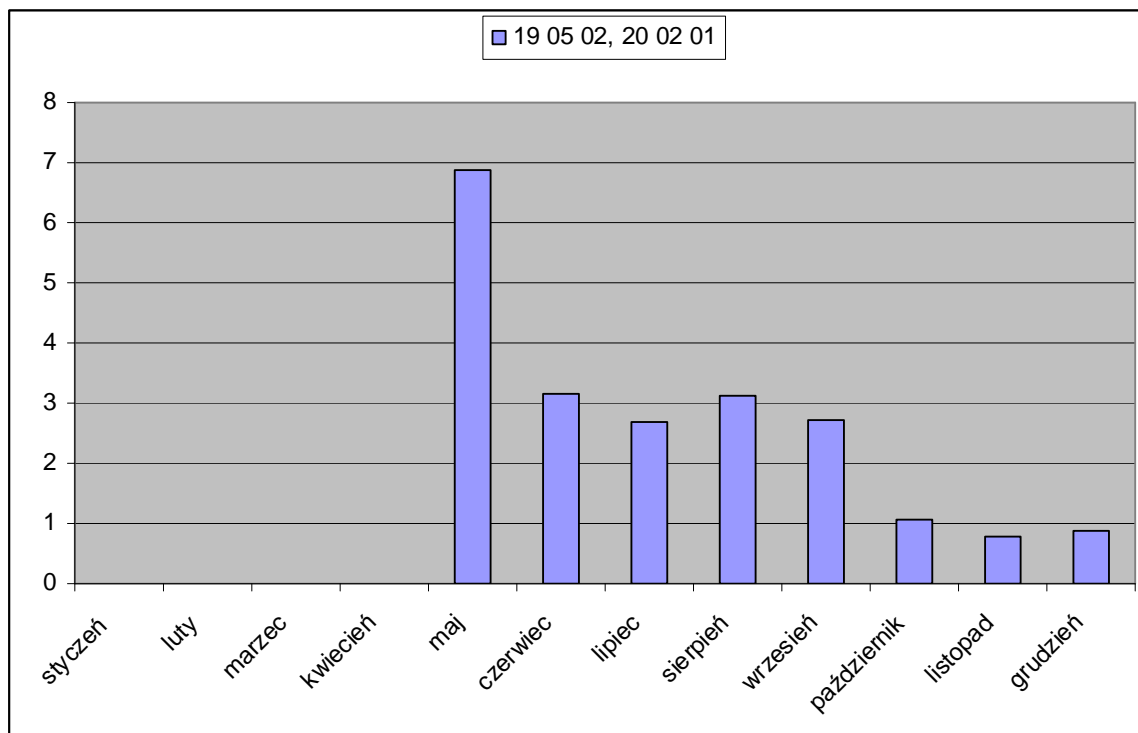
Źródło: na podstawie danych Urzędu Miasta Wadowice

Rysunek 4 Odbieranie odpadów zmieszanych w poszczególnych miesiącach, dane w Mg



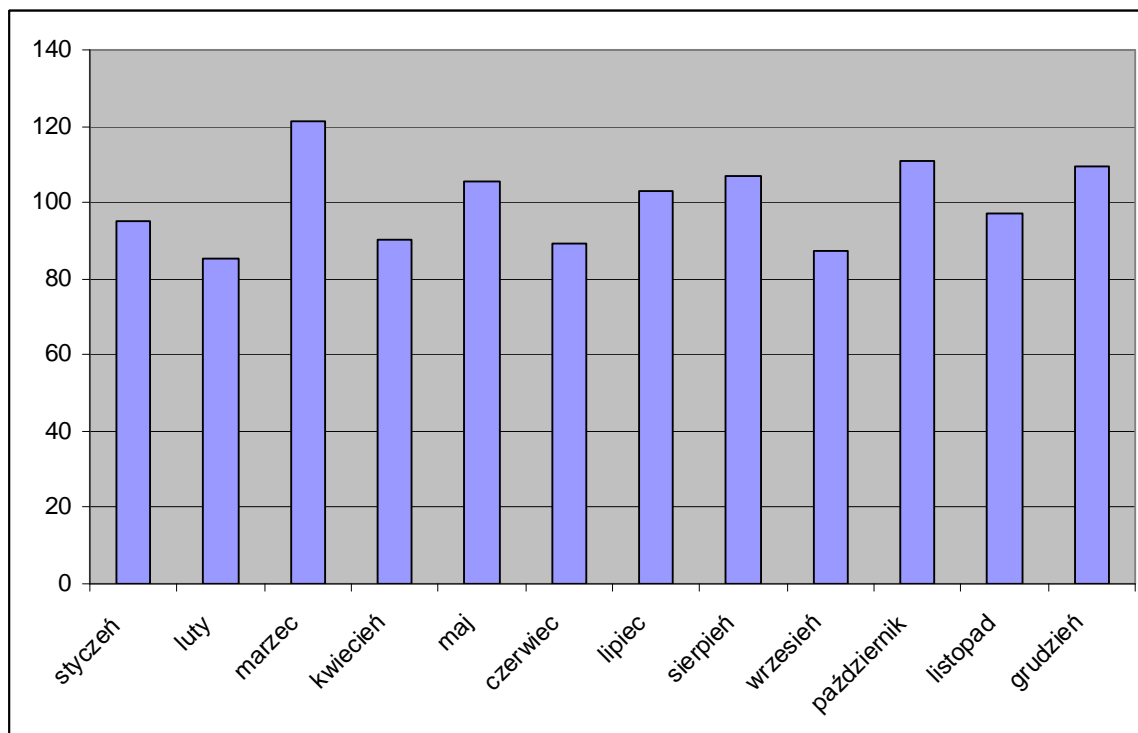
Źródło: na podstawie danych Urzędu Miasta Wadowice

Rysunek 5 Odbieranie odpadów ulegających biodegradacji odbieranych selektywnie, dane w Mg



Źródło: na podstawie danych Urzędu Miasta Wadowice

Rysunek 6 Odbieranie odpadów papieru, metalu, szkła i tworzyw sztucznych, dane w Mg



Źródło: na podstawie danych Urzędu Miasta Wadowice

## 2.2.2 Wypełnienie zobowiązań w zakresie poziomów recyklingu i przygotowania do ponownego użycia niektórych frakcji odpadów komunalnych

Zgodnie z przepisem art. 3b ustawy z dnia 13 września 1996 o utrzymaniu czystości i porządku w gminach oraz rozporządzeniem Ministra Środowiska z dnia 29 maja 2012 r. w sprawie poziomów recyklingu, przygotowania do ponownego użycia i odzysku innymi metodami niektórych frakcji odpadów komunalnych, Gmina Wadowice obowiązana jest osiągnąć poziomy recyklingu i przygotowania do ponownego użycia papieru, metali, tworzyw sztucznych i szkła; jak też poziom recyklingu, przygotowania do ponownego użycia i odzysku innymi metodami innych niż niebezpieczne odpadów budowlanych i rozbiórkowych.

Konieczne do osiągnięcia w kolejnych latach poziomy odzysków określone są w załączniku do przedmiotowego rozporządzenia.

W roku 2014 Gmina obowiązana była do osiągnięcia poziomu recyklingu i przygotowania do ponownego użycia papieru, metali, tworzyw sztucznych i szkła wynoszącego 14%, natomiast poziom recyklingu, przygotowania do ponownego użycia i odzysku innymi metodami innych niż niebezpieczne odpadów budowlanych i rozbiórkowych winien wynosić 38%.

Wykonawca usług polegających na odbieraniu i zagospodarowaniu odpadów komunalnych prowadzi działania zmierzające do osiągnięcia poziomów recyklingu, przygotowania do ponownego użycia i odzysku innymi metodami niektórych frakcji odpadów komunalnych.

**Poziomy recyklingu i przygotowania do ponownego użycia papieru, metali, tworzyw sztucznych i szkła oblicza się na podstawie wzoru:**

$$P_{\text{pmts}} = \frac{Mr_{\text{pmts}}}{Mw_{\text{pmts}}} \times 100\%,$$

gdzie:

- $P_{\text{pmts}}$  – poziom recyklingu i przygotowania do ponownego użycia papieru, metali, tworzyw sztucznych i szkła, wyrażony w %,
- $Mr_{\text{pmts}}$  – łączna masa odpadów papieru, metalu, tworzyw sztucznych i szkła poddanych recyklingowi i przygotowanych do ponownego użycia, pochodzących ze strumienia odpadów komunalnych z gospodarstw domowych oraz od innych wytwórców odpadów komunalnych, wyrażona w Mg,
- $Mw_{\text{pmts}}$  – łączna masa wytworzonych odpadów papieru, metalu, tworzyw sztucznych i szkła, pochodzących ze strumienia odpadów komunalnych z gospodarstw domowych oraz od innych wytwórców odpadów komunalnych, wyrażona w Mg, obliczana na podstawie wzoru:

$$Mw_{\text{pmts}} = Lm \times Mw_{\text{GUS}} \times Um_{\text{pmts}},$$

gdzie:

- **L<sub>m</sub>** – liczba mieszkańców gminy,
- **M<sub>wGUS</sub>** – masa wytworzonych odpadów komunalnych przez jednego mieszkańca na terenie województwa,
- **U<sub>m<sub>pmts</sub></sub>** – udział łączny odpadów papieru, metali, tworzyw sztucznych i szkła w składzie morfologicznym odpadów komunalnych.

Dla Gminy Wadowice oraz województwa małopolskiego przyjęto następujące wartości parametrów:

Tabela 4 Dane do ustalenia poziomów recyklingu i przygotowania do ponownego użycia papieru, metali, tworzyw sztucznych i szkła

parametr	wartość
Mr <sub>pmts</sub>	707
L <sub>m</sub>	37 718
M <sub>wGUS</sub>	0,256
ludność Małopolski	2 398 662
ilość odpadów w małopolskim - odbieranie selektywne	81 584
ilość odpadów w małopolskim – odpady zmieszane	405 105
U <sub>m<sub>pmts</sub></sub>	0,324
M <sub>w<sub>pmts</sub></sub>	3128,482

Źródło: na podstawie danych Urzędu Miasta Wadowice, danych GUS, planu gospodarki odpadami dla województwa małopolskiego

Na podstawie powyższych danych ustalono wartość

$$P_{pmts} = 22,59\%$$

Oznacza to, że wielkość poziomu recyklingu i przygotowania do ponownego użycia papieru, metali, tworzyw sztucznych i szkła została dla okresu od stycznia do grudnia 2014r. osiągnięta.

Na podstawie sprawozdań kwartalnych składanych przed podmioty odbierające odpady ustalono poziom recyklingu, przygotowania do ponownego użycia i odzysku innymi metodami innych niż niebezpieczne odpadów budowlanych i rozbiórkowych.

$$P_{br} = \frac{Mr_{br}}{Mw_{br}} \times 100\%$$

gdzie:

P<sub>br</sub> – poziom recyklingu, przygotowania do ponownego użycia i odzysku innymi metodami innych niż niebezpieczne odpadów budowlanych i rozbiórkowych, wyrażony w %.

Mr<sub>br</sub> – łączna masa innych niż niebezpieczne odpadów budowlanych i rozbiórkowych gotowanych do ponownego użycia oraz poddanych odzyskowi innymi metodami innych niż niebezpieczne odpadów komunalnych z gospodarstw domowych oraz od innych wytwórców w Mg.

M<sub>w<sub>br</sub></sub> – łączna masa wytworzonych<sup>9)</sup> innych niż niebezpieczne odpadów budowlanych ze strumienia odpadów komunalnych z gospodarstw domowych oraz od innych wytwórców, wyrażona w Mg.

parametr	wartość
Mr <sub>br</sub>	167,31
M <sub>w<sub>br</sub></sub>	167,31

$$P_{br} = 100\%$$

Podkreślić należy, że wskaźnik  $Mw_{Br}$  powinien zostać ustalony na podstawie ewidencji prowadzonej przez podmiot odbierający odpady komunalne od właścicieli nieruchomości lub na podstawie badań morfologii odpadów komunalnych wykonanych na zlecenie gminy lub podmiotu, o którym mowa w art. 9g ustawy z dnia 13 września 1996 r. o utrzymaniu czystości i porządku w gminach. W ramach niniejszego opracowania został on przyjęty na bazie sprawozdań kwartalnych składanych przed podmioty odbierające odpady, jednak mogą one nie zawierać wszystkich innych niż niebezpieczne odpadów budowlanych i rozbiórkowych, pochodzących ze strumienia odpadów komunalnych z gospodarstw domowych oraz od innych wytwórców odpadów komunalnych.

Ustalono także **poziom ograniczenia masy odpadów komunalnych ulegających biodegradacji**. W tym celu ustalono kilka wskaźników:

$$OUB_{1995} = 0,155 * L_m + 0,047 * L_w,$$

Gdzie:

$OUB_{1995}$  – masa odpadów komunalnych ulegających biodegradacji w 1995 r. [Mg];

$L_m$  - liczba mieszkańców miasta w 1995 r. na obszarze gmin Urzędu Statystycznego;

$L_w$  - liczba mieszkańców wsi w 1995 r. na obszarze gmin Urzędu Statystycznego.

Wskaźnik	wartość
$L_m$	19640,00
$L_w$	16712,00
<b><math>OUB_{1995}</math></b>	<b>3829,66</b>

$$OUB_R = \frac{OUB_{1995} * P_R}{100} [Mg]$$

Gdzie:

$OUB_R$  – masa odpadów komunalnych ulegających biodegradacji do składowania w roku rozliczeniowym [Mg];

$OUB_{1995}$  – masa odpadów komunalnych ulegających biodegradacji w 1995 r. [Mg];

$P_R$  – poziom ograniczenia masy odpadów komunalnych przekazywanych do składowania zgodnie z załącznikiem nr

Wskaźnik	wartość
$P_R$	50,00
<b><math>OUB_R</math></b>	<b>1914,83</b>

$$M_{OUBR} = (M_{MR} * U_M) + (M_{WR} * U_W) + (M_{SR} * U_S) + (M_{BR} * 0,52), [Mg]$$

Gdzie:

$M_{OUBR}$  - masa odpadów ulegających biodegradacji zebranych ze strumienia odpadów komunalnych z obszaru danej gminy w roku rozliczeniowym, przekazanych do składowania, [Mg];

$M_{MR}$  – masa zmieszanych odpadów komunalnych o kodzie 20 03 01 zebranych na obszarze miast w roku rozliczeniowym, przekazanych do składowania, [Mg];

$M_{WR}$  - masa zmieszanych odpadów komunalnych o kodzie 20 03 01 zebranych na obszarze wsi w roku rozliczeniowym, przekazanych do składowania, [Mg];

$U_M$  – udział odpadów ulegających biodegradacji w masie zmieszanych odpadów komunalnych dla miast wynoszący 0,57;

$U_W$  – udział odpadów ulegających biodegradacji w masie zmieszanych odpadów komunalnych dla wsi wynoszący 0,48;

$M_{SR}$  – masa selektywnie zebranych odpadów ulegających biodegradacji ze strumienia odpadów komunalnych z obszaru danej gminy w roku rozliczeniowym, przekazanych do składowania;

$U_S$  – udział odpadów ulegających biodegradacji w masie selektywnie zebranych odpadów ulegających biodegradacji ze strumienia odpadów komunalnych wynoszący dla poszczególnych rodzajów odpadów według kodu:

$M_{BR}$  – masa odpadów powstałych po mechaniczno-biologicznym przetworzeniu zmieszanych odpadów komunalnych o kodzie 19 12 12 nie spełniających wymagań rozporządzenia Ministra Środowiska wydanego na podstawie art. 14 ust. 10 ustawy z dnia 27 kwietnia 2001 r. o odpadach (Dz. U. z 2010 r. Nr 185, poz. 1243, z późn. zm.<sup>2)</sup>), przekazanych do składowania;

0,52 – średni udział odpadów ulegających biodegradacji w masie odpadów powstałych po mechaniczno-biologicznym przetworzeniu zmieszanych odpadów komunalnych o kodzie 19 12 12 nie spełniających wymagań rozporządzenia Ministra Środowiska wydanego na podstawie art. 14 ust. 10 ustawy z dnia 27 kwietnia 2001 r. o odpadach.

Wskaźnik	wartość
$M_{MR}$	0,00
$M_{WR}$	0,00
$U_M$	0,57
$U_W$	0,48
$M_{SR}^1$	0,00
$M_{BR}^2$	4 588,82
<b><math>M_{OUBR}</math></b>	<b>2 386,18</b>

<sup>1</sup> Ustalono na podstawie kwartalnych sprawozdań składanych przez podmioty odbierające odpady komunalne.

<sup>2</sup> Przyjęto 0 ze względu na 36 miesięczny okres dostawczy do wymagań określonych w Rozporządzeniu Ministra Środowiska z dnia 11 września 2012 r. w sprawie mechaniczno-biologicznego przetwarzania zmieszanych odpadów komunalnych, o którym mowa w § 8 tego rozporządzenia

$$T_R = \frac{M_{OUBR} * 100}{OUB_{1995}}, [\%]$$

Gdzie:

$T_R$  - osiągnięty w roku rozliczeniowym poziom ograniczenia masy odpadów komunalnych ulegających biodegradacji przekazanych do składowania, [%];

$M_{OUBR}$  - masa odpadów komunalnych ulegających biodegradacji zebranych z obszaru danej gminy w roku rozliczeniowym, przekazanych do składowania, [Mg];

$OUB_{1995}$  - masa odpadów komunalnych ulegających biodegradacji wytworzonych w 1995 r. [Mg];

$$T_R = \mathbf{62,30\%}$$

Jeżeli  $T_R = P_R$  albo  $T_R < P_R$  - poziom ograniczenia masy odpadów komunalnych ulegających biodegradacji przekazywanych do składowania w roku rozliczeniowym został osiągnięty. Należy zatem stwierdzić, że poziom ten nie został osiągnięty.



### 3 Deklaracje o wysokości opłaty oraz dochody Systemu Gospodarowania Odpadami Komunalnymi w Wadowicach

Uchwałą Nr XIX/185/2013 Rady Miejskiej w Wadowicach z dnia 26 lutego 2013 r. w sprawie wzoru deklaracji o wysokości opłaty za gospodarowanie odpadami komunalnymi, składanej przez właściciela nieruchomości wprowadzony został wzór deklaracji o wysokości opłaty. Mieszkańcy nieruchomości zlokalizowanych na terenie Gminy Wadowice zostali na podstawie przepisów Ustawy o utrzymaniu czystości i porządku w gminach zobowiązani do złożenia deklaracji w terminie do dnia 22 kwietnia 2013 r. Po tym terminie, obowiązek złożenia pierwszej deklaracji następuje w terminie 14 dni od dnia zamieszkania na danej nieruchomości pierwszego mieszkańca lub powstania na danej nieruchomości odpadów komunalnych. Deklaracja ta w dalszej kolejności została zmieniona Uchwałą Nr XXVI/246/2013 sprawie: zmiany Uchwały Nr XIX/185/2013 Rady Miejskiej w Wadowicach z dnia 26 lutego 2013 r. w sprawie wzoru deklaracji o wysokości opłaty za gospodarowanie odpadami komunalnymi, składanej przez właściciela nieruchomości

Porównując wzór deklaracji uchwalony przez Radę Miejską w Wadowicach z innymi deklaracjami, których wzory uchwalono w Polsce należy stwierdzić, że wzór ten jest prosty i zrozumiały.

#### 3.1 Deklaracje

Na dzień 31 grudnia 2014 r. właściciele nieruchomości zamieszkałych i niezamieszkałych (w tym mieszanych) zlokalizowanych na obszarze Gminy Wadowice złożyli łącznie 8 313 deklaracji. Poniższa tabela przedstawia zestawienie ilości deklaracji w poszczególnych miejscowościach.

Tabela 5 Zestawienie ilości deklaracji w poszczególnych miejscowościach

Miejscowość	liczba deklaracji ogółem	liczba deklaracji niezamieszkałe	liczba deklaracji zamieszkałe
Babica	243	10	220
Barwałd Dolny	198	17	159
Chocznią	1 553	64	1363
Gorzeń Dolny	137	4	116
Gorzeń Górny	92	3	76
Jaroszowice	485	32	416
Kaczyna	97	2	79
Klecza Dolna	600	47	517
Klecza Górna	223	12	192
Ponikiew	405	19	329
Roków	85	3	74
Stanisław Górny	346	49	258
Wysoka	526	52	426
Zawadka	240	4	214
Wadowice	3 139	795	2196
suma	8 369	1113	6637

Źródło: na podstawie danych Urzędu Miasta Wadowice

Ze złożonych deklaracji wynika, że w całej gminie zadeklarowana liczba osób wynosi 33 413, podczas gdy zameldowanych jest 37 718 mieszkańców. Poniższa tabela przedstawia porównanie tych ilości.

Tabela 6 Zestawienie ilości osób wynikających z deklaracji

Miejscowość	Ilość osób zameldowanych	Ilość osób wynikających z deklaracji	% osób objętych deklaracjami
Babica	913	875	95,84%
Barwałd Dolny	695	603	86,76%
Chocznia	5 761	5 019	87,12%
Gorzeń Dolny	462	424	91,77%
Gorzeń Górny	288	259	89,93%
Jaroszowice	1 782	1 565	87,82%
Kaczyna	363	345	95,04%
Klecza Dolna	2 420	2 174	89,83%
Klecza Górna	795	719	90,44%
Ponikiew	1 213	1127	92,91%
Roków	314	314	100,00%
Stanisław Górny	1 136	1 035	91,11%
Wysoka	1 918	1 760	91,76%
Zawadka	887	776	87,49%
Wadowice	18771	16 418	87,46%
suma	37 718	33 413	88,59%

Źródło: na podstawie danych Urzędu Miasta Wadowice

Ze złożonych deklaracji wynika, że zdecydowana większość mieszkańców zadeklarowała selektywne zbieranie odpadów.

Tabela 7 Zestawienie ilości osób deklarujących selektywną i nieselektywną zbiórkę

Miejscowość	Ilość osób wynikających z deklaracji	Ilość osób, które zadeklarowały selektywną zbiórkę odpadów	Ilość osób, które zadeklarowały nieselektywną zbiórkę odpadów	% osób deklarujących selektywną zbiórkę odpadów
Babica	875	875	0	100,00%
Barwałd Dolny	603	603	603	100,00%
Chocznia	5019	4 966	53	98,94%
Gorzeń Dolny	424	416	8	98,11%
Gorzeń Górny	259	257	2	99,23%
Jaroszowice	1 565	1 554	11	99,30%
Kaczyna	345	345	0	100,00%
Klecza Dolna	2174	2 135	39	98,21%
Klecza Górna	719	716	3	99,58%
Ponikiew	1 127	1 122	5	99,56%
Roków	314	313	1	99,68%
Stanisław Górny	1 035	1 030	5	99,52%
Wysoka	1 760	1 739	21	98,81%
Zawadka	776	763	13	98,32%
Wadowice	16 418	16 230	188	98,85%
suma	33 413	33 064	952	98,96%

Źródło: na podstawie danych Urzędu Miasta Wadowice

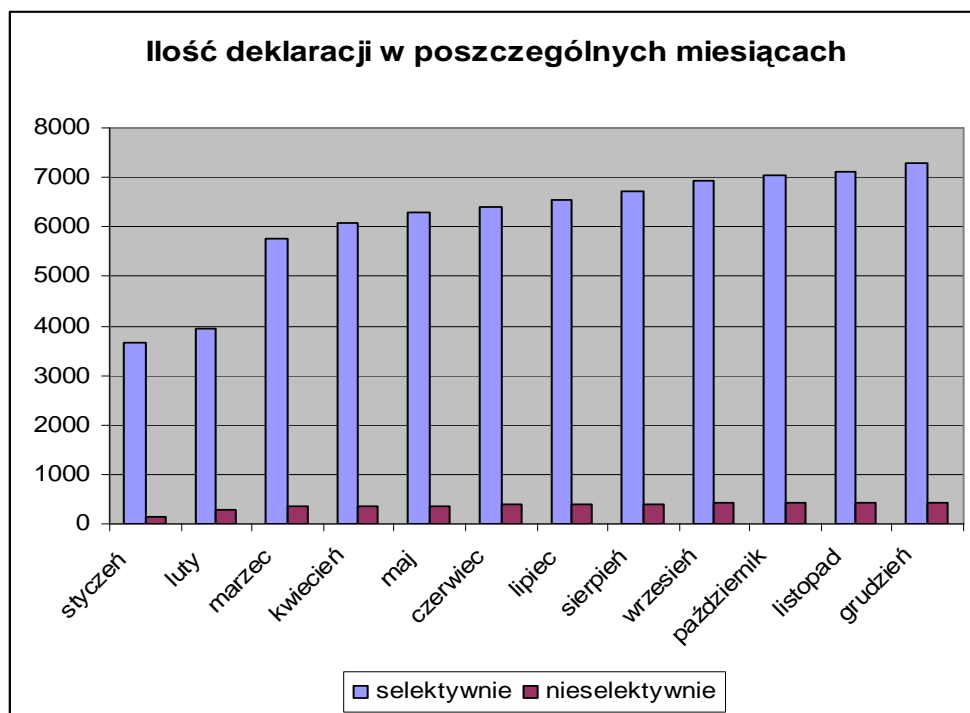
Ilość osób objętych deklaracjami w poszczególnych miesiącach stopniowo rosła.

Tabela 8 Ilość deklaracji w poszczególnych miesiącach

miesiąc	selektywnie	nieselektywnie	RAZEM
styczeń	368	145	7 778
luty	3939	274	7 915
marzec	5757	338	8 026
kwiecień	6073	358	8 075
maj	6307	372	8 097
czerwiec	6411	381	8 111
lipiec	6553	392	8 131
sierpień	6731	407	8 214
wrzesień	6930	423	8 288
październik	7044	430	8 339
listopad	7114	436	8 352
grudzień	7302	438	8 369

Źródło: na podstawie danych Urzędu Miasta Wadowice

Rysunek 7 Ilość deklaracji w poszczególnych miesiącach



Źródło: opracowanie własne na podstawie danych Urzędu Miasta Wadowice

### 3.2 Dochody Systemu

Opłata za gospodarowanie odpadami komunalnymi w gminie stanowi dochód gminy. Od 1 stycznia do 31 grudnia 2014 roku w Wadowicach obowiązywała stawka opłaty za gospodarowanie odpadami komunalnymi w wysokości 5,70 zł za osobę w gospodarstwie domowym liczącym 1-4 osób oraz 2,00 zł za 5 i każdą następną osobę w gospodarstwie domowym. Dochody do budżetu gminy powinny wynosić 3.011.789,96 zł,.

Tabela 9 Zadeklarowane dochody do budżetu gminy

miesiąc	zadeklarowane dochody
styczeń	255 830,83 zł
luty	252 246,83 zł
marzec	248 277,83 zł
kwiecień	249 062,83 zł
maj	249 328,83 zł
czerwiec	250 006,83 zł
lipiec	249 786,83 zł
sierpień	250 745,83 zł
wrzesień	251 679,83 zł
październik	252 991,83 zł
listopad	250 317,83 zł
grudzień	251 513,83 zł
<b>RAZEM</b>	<b>3 011 789,96 zł</b>

Źródło: na podstawie danych Urzędu Miasta Wadowice

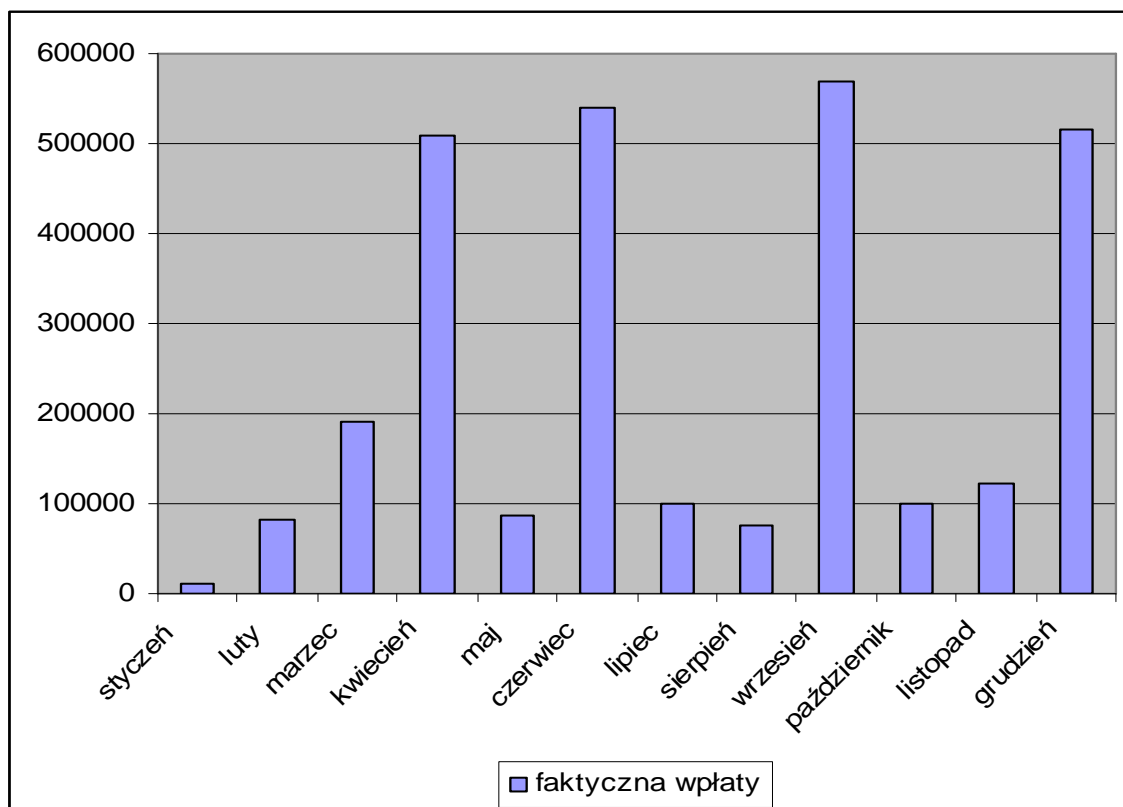
Zgodnie z informacjami Urzędu Miejskiego w Wadowicach faktyczne dochody wyniosły w okresie od stycznia do grudnia 2.900.538,77 zł. W porównaniu z planowanymi dochodami kwota ta stanowi 96% a zaległości wynoszą 111.251,19 zł. Poniższe wykresy przedstawiają faktyczne wpłaty w poszczególnych miesiącach.

Tabela 10 Faktyczne wpłaty do budżetu gminy

miesiąc	faktyczne wpłaty
styczeń	11123,58 zł
luty	81122,20 zł
marzec	190360,20 zł
kwiecień	509205,40 zł
maj	86519,72 zł
czerwiec	540152,34 zł
lipiec	98916,30 zł
sierpień	75649,50 zł
wrzesień	567985,09 zł
październik	100959,51 zł
listopad	122872,43 zł
grudzień	515672,5 zł
<b>RAZEM</b>	<b>2 900 538,77 zł</b>

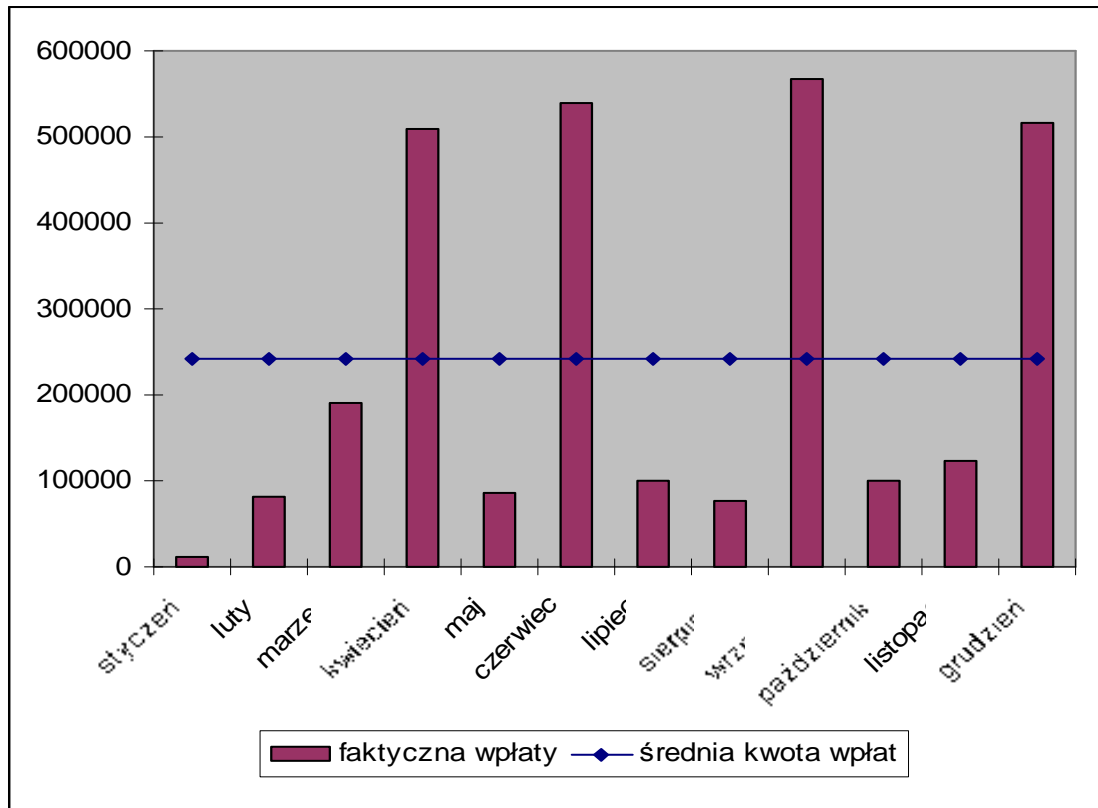
Źródło: na podstawie danych Urzędu Miasta Wadowice

Rysunek 8 Faktyczne wpłaty do budżetu gminy



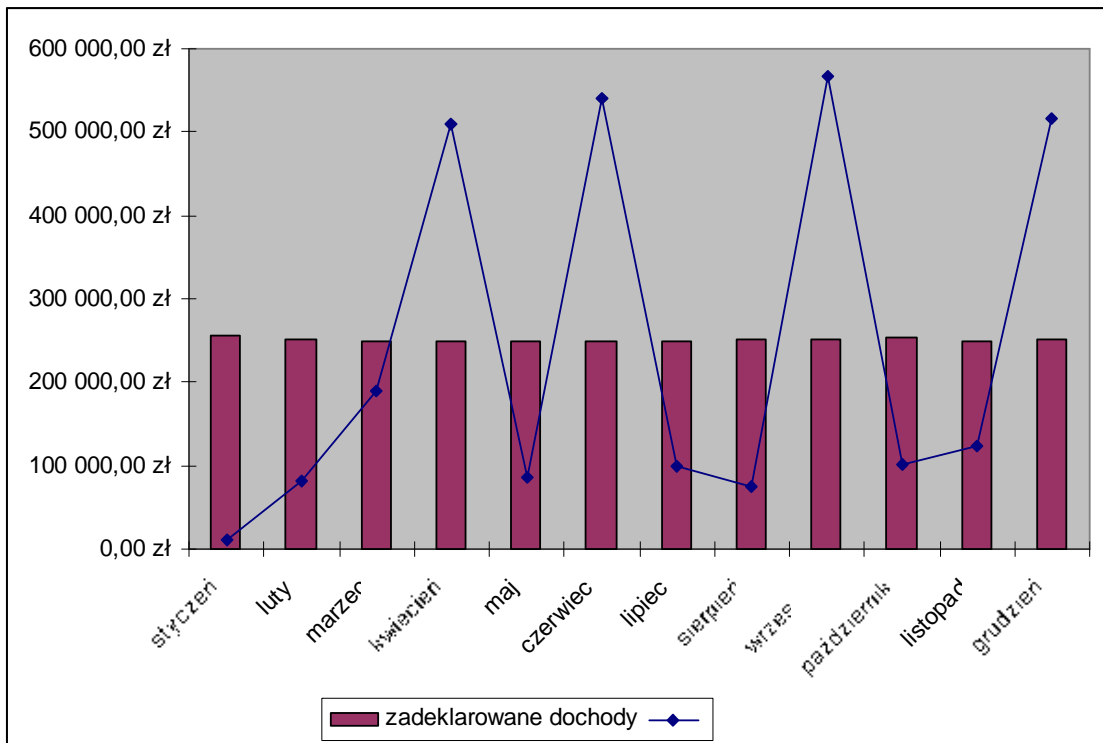
Źródło: na podstawie danych Urzędu Miasta Wadowice

Rysunek 9 Porównanie średniej wpłat do faktycznych wpłat do budżetu gminy



Źródło: opracowanie własne na podstawie danych Urzędu Miasta Wadowice

Rysunek 10 Porównanie zadeklarowanych kwot do faktycznych wpłat do budżetu gminy



Źródło: na podstawie danych Urzędu Miasta Wadowice

**nieściągalność**  
111.251,19zł 4%

## 4 Koszty Systemu Gospodarowania Odpadami

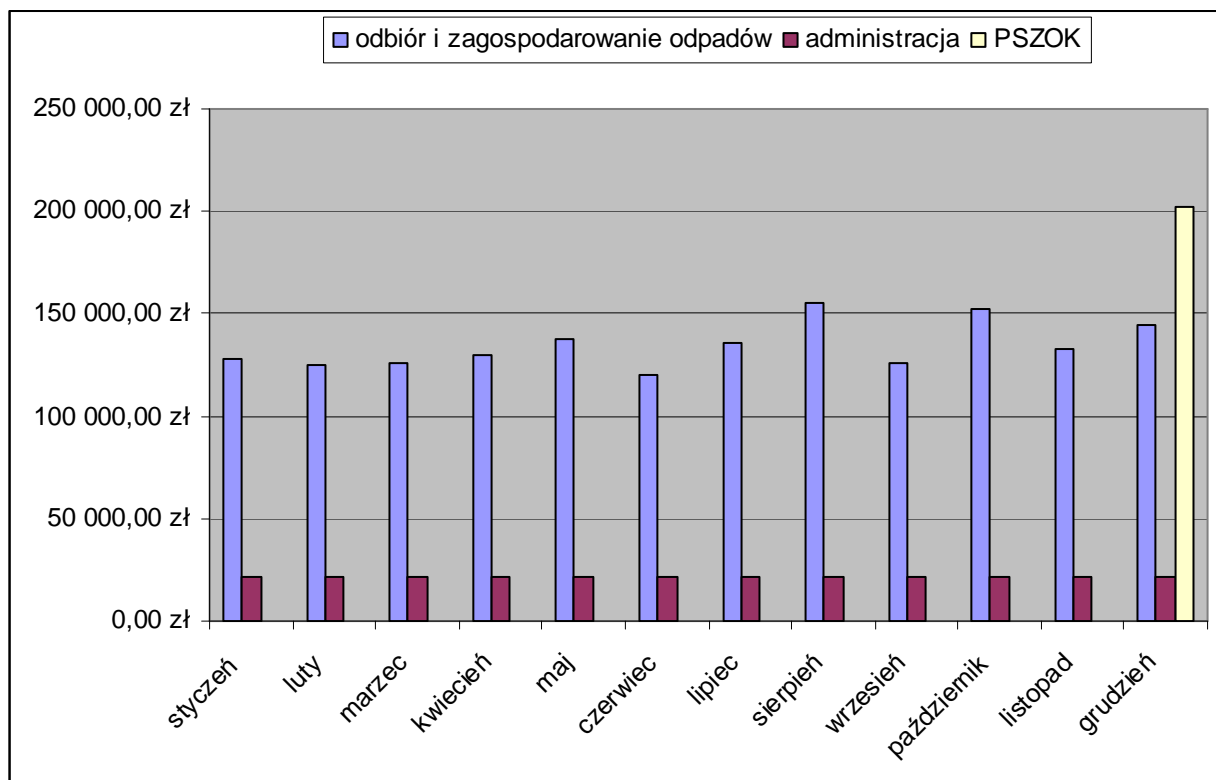
Ustalenia kosztów funkcjonowania Systemu Gospodarowania Odpadami Komunalnymi w Wadowicach dokonano w oparciu o faktyczne koszty ponoszone przez Gminę Wadowice w okresie pomiędzy 1 lipca a 31 grudnia 2013 r.

Tabela 11 Koszty systemu gospodarki odpadami komunalnymi w Wadowicach

Miejscowość	odbieranie i zagospodarowanie odpadów	administracja	PSZOK i zbiórka odpadów wielkogabarytowych
styczeń	127 747,24 zł	21 700,00 zł	0,00 zł
luty	124 612,60 zł	21 700,00 zł	0,00 zł
marzec	126 392,66 zł	21 700,00 zł	0,00 zł
kwiecień	129 970,14 zł	21 700,00 zł	0,00 zł
maj	138 041,17 zł	21 700,00 zł	0,00 zł
czerwiec	120 145,10 zł	21 700,00 zł	0,00 zł
lipiec	135 342,87 zł	21 700,00 zł	0,00 zł
sierpień	155 735,36 zł	21 700,00 zł	0,00 zł
wrzesień	126 427,39 zł	21 700,00 zł	0,00 zł
październik	152 811,30 zł	21 700,00 zł	0,00 zł
listopad	133 052,67 zł	21 700,00 zł	0,00 zł
grudzień	144 397,27 zł	21 700,00 zł	202 550,22 zł
<b>Razem</b>	<b>1 614 675,77 zł</b>	<b>260 400,00 zł</b>	<b>202 550,22 zł</b>

Źródło: opracowanie własne na podstawie danych Urzędu Miasta Wadowice

Rysunek 11 Koszty systemu gospodarki odpadami komunalnymi w Wadowicach



Źródło: na podstawie danych Urzędu Miasta Wadowice

Porównanie dochodów i kosztów systemu pozwala na określenie faktycznej nadwyżki w budżecie gminy na poziomie 822.912,78 zł. Jeśli do budżetu gminy wpłacone zostałyby wszystkie zadeklarowane opłaty, nadwyżka wynosiłaby 934.163,97 zł.

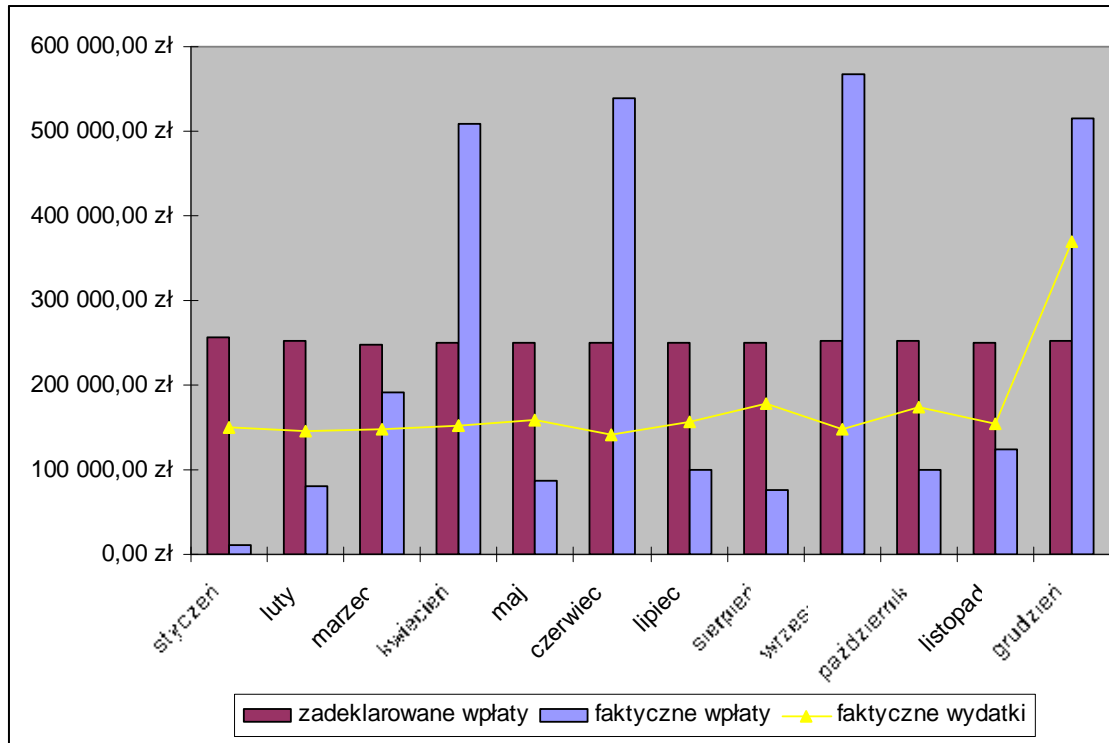
Tabela 12 Porównanie dochodów i kosztów systemu

Miejscowość	Zadeklarowane wpłaty	faktyczne wpłaty	faktyczne wydatki
styczeń	255 830,83 zł	11 123,58 zł	149 447,24 zł
luty	252 246,83 zł	81 122,20 zł	146 312,60 zł
marzec	248 277,83 zł	190 360,20 zł	148 092,66 zł
kwiecień	249 062,83 zł	509 205,40 zł	151 670,14 zł
maj	249 328,83 zł	86 519,72 zł	159 741,17 zł
czerwiec	250 006,83 zł	540 152,34 zł	141 845,10 zł
lipiec	249 786,83 zł	98 916,30 zł	157 042,87 zł
sierpień	250 745,83 zł	75 649,50 zł	177 435,36 zł
wrzesień	251 679,83 zł	567 985,09 zł	148 127,39 zł
październik	252 991,83 zł	100 959,51 zł	174 511,30 zł
listopad	250 317,83 zł	122 872,43 zł	154 752,67 zł
grudzień	251 513,83 zł	515 672,5 zł	368 647,49 zł
<b>RAZEM</b>	<b>3 011 789,96 zł</b>	<b>2 900 538,77 zł</b>	<b>2 077 625,99 zł</b>

Źródło: na podstawie danych Urzędu Miasta Wadowice



Rysunek 12 Porównanie dochodów i kosztów systemu



Źródło: opracowanie własne na podstawie danych Urzędu Miasta Wadowice

**822.912,78 zł**

rzeczywista nadwyżka

**934.163,97 zł**

deklarowana nadwyżka

## **5 Prognoza dochodów i kosztów**

Na podstawie poczynionych założeń sporządzono prognozę dochodów i kosztów w okresie do końca 2015 roku oraz wyliczono nadwyżkę finansową Gminy Wadowice w zakresie gospodarowania odpadami komunalnymi odbieranymi od właścicieli nieruchomości.

### **5.1 Prognoza dochodów**

W zakresie prognozy dochodów założono, że:

1. ilość mieszkańców deklarujących selektywne zbieranie odpadów komunalnych w gospodarstwach domowych liczących od 1 do 4 osób wynosi 28 763;
2. ilość mieszkańców deklarujących selektywne zbieranie odpadów komunalnych w gospodarstwach liczących 5 i więcej osób wynosi 4 301;
3. ilość osób deklarujących nieselektywne zbieranie odpadów komunalnych wynosi 952;
4. ilości te będą stałe do końca roku;
5. opłata za gospodarowanie odpadów komunalnych w całym okresie wynosi 5,70 zł za osobę deklarującą selektywne zbieranie odpadów komunalnych w gospodarstwie domowym liczących od 1 do 4 osób;
6. opłata za gospodarowanie odpadów komunalnych w całym okresie wynosi 2,00 zł za osobę deklarującą selektywne zbieranie odpadów komunalnych w gospodarstwie domowym liczących powyżej 4 osób;
7. opłata za gospodarowanie odpadów komunalnych w całym okresie wynosi 12,00 zł za osobę deklarującą nieselektywne zbieranie odpadów komunalnych;
8. wpłaty będą dokonywane regularnie przez wszystkie osoby, które złożyły deklarację o wysokości opłaty za gospodarowanie odpadami.

Powyższe założenia pozwoliły na ustalenie, że dochody gminy w okresie od stycznia do grudnia 2015 roku wyniosą 3.014.796,90 zł..

## 5.2 **Prognoza kosztów**

Przy sporządzaniu prognozy kosztów przyjęto następujące założenia:

1. masa odpadów będzie stała przez cały okres od stycznia do grudnia 2015 roku i wynosić będzie 700 Mg miesięcznie (obliczono na podstawie wskaźnika nagromadzenia odpadów na mieszkańca deklarowanego i ilości osób zadeklarowanych - 33 413);
2. stawka za odebranie tony odpadów wynosić będzie 436,57 zł;
3. wydatki na administrację wynosić będą 21 500 zł miesięcznie;

Przyjęte założenia pozwoliły na oszacowanie, że koszty w okresie od stycznia do grudnia 2015 roku wynosić będą 3.925.188 zł.

Porównanie prognozowanych dochodów i kosztów pozwala na oszacowanie, że w 2015 roku w budżecie gminy będzie deficyt w kwocie 910.338,19 zł..

Podkreślić należy, że rzeczywista ilość odpadów w poszczególnych miesiącach może być inna niż założona, co będzie miało istotny wpływ na wysokość miesięcznych kosztów, gdyż wynagrodzenie wykonawcy stanowi jego zdecydowaną część a jest uzależnione od ilości odebranych odpadów.

## 6 Analiza wskaźnikowa

W ramach analizy systemu gospodarowania odpadami komunalnymi w Wadowicach dokonano również analizy podstawowych wskaźników charakteryzujących podstawowe wielkości z zakresu gospodarowania odpadami.

Wyniki analizy wskaźnikowej zawarto w poniższej tabeli:

Tabela 13 Wyniki analizy wskaźnikowej gospodarowania odpadami komunalnymi na dzień 31 grudnia 2014 r.

<b>wskaźnik</b>	<b>jednostka</b>	<b>wartość</b>
szacowana ilość odpadów w przeliczeniu na cały rok	Mg	8 400,00
szacowana ilość odpadów w przeliczeniu na czas trwania umowy na odbieranie odpadów	Mg	16 800,00
wskaźnik nagromadzenia odpadów na statystycznego mieszkańca zamieszkałego	Mg/rok	0,222
wskaźnik nagromadzenia odpadów na mieszkańca deklarowanego	Mg/rok	0,251
wskaźnik nagromadzenia odpadów zmieszanych na mieszkańca deklarowanego	Mg/rok	0,201
wskaźnik nagromadzenia odpadów selektywnie zebranych opakowaniowych na mieszkańca	Mg/rok	0,029

Źródło: opracowanie własne

## 7 **Sprawozdanie Burmistrza z gospodarki odpadami**

Na podstawie przepisów art. 9q uocp Burmistrz obowiązany jest do sporządzenia rocznego sprawozdania z realizacji zadań z zakresu gospodarowania odpadami komunalnymi.

Sprawozdanie zgodnie z brzmieniem przywołanego art. 9q uocp oraz Rozporządzenia Ministra Środowiska z dnia 15 maja 2012 r. w sprawie wzorów sprawozdań o odebranych odpadach komunalnych, odebranych nieczystościach ciekłych oraz realizacji zadań z zakresu gospodarowania odpadami komunalnymi (Dz. U. 2012, poz. 630) zawiera:

- 1) informacje o masie poszczególnych rodzajów odebranych z obszaru danej gminy odpadów komunalnych oraz sposobie ich zagospodarowania, wraz ze wskazaniem instalacji, do której zostały przekazane odebrane od właścicieli nieruchomości zmieszane odpady komunalne, odpady zielone oraz pozostałości z sortowania odpadów komunalnych przeznaczonych do składowania;
- 2) informacje o masie odpadów komunalnych ulegających biodegradacji:
  - a. przekazanych do składowania na składowisku odpadów,
  - b. nieprzekazanych do składowania na składowisku odpadów i sposobie ich zagospodarowania;
- 3) liczbę właścicieli nieruchomości, od których zostały odebrane odpady komunalne;
- 4) liczbę właścicieli nieruchomości, którzy zbierają odpady komunalne w sposób niezgodny z regulaminem;
- 5) informacje o osiągniętych poziomach recyklingu, przygotowania do ponownego użycia i odzysku innymi metodami oraz ograniczenia masy odpadów komunalnych ulegających biodegradacji przekazywanych do składowania.

Sprawozdanie zawiera również elementy wymagane przepisem art. 3 ust. 2 pkt 9c uocp, dotyczące osiągniętych przez gminę w danym roku kalendarzowym wymaganych poziomów recyklingu, przygotowania do ponownego użycia i odzysku innymi metodami oraz ograniczenia masy odpadów komunalnych ulegających biodegradacji przekazywanych do składowania.

Wysokość poziomów recyklingu, przygotowania do ponownego użycia i odzysku innymi metodami osiągnięte przez Gminę obliczone zgodnie z brzmieniem Rozporządzenia Ministra Środowiska z dnia 29 maja 2012 r. w sprawie poziomów recyklingu, przygotowania do ponownego użycia i odzysku innymi metodami niektórych frakcji odpadów komunalnych.

Redukcja masy odpadów ulegających biodegradacji przekazywanych do składowania została wyliczona zgodnie z Rozporządzeniem Ministra Środowiska z dnia 25 maja 2012 r. w sprawie poziomów ograniczenia masy odpadów komunalnych ulegających biodegradacji przekazywanych do składowania oraz sposobu obliczania poziomu ograniczania masy tych odpadów.

## 8 Wnioski

- 1) Po dokonaniu analizy złożonych deklaracji oraz wpływów do budżetu stwierdzono, że ściagalność opłaty za gospodarowanie odpadami komunalnymi w Wadowicach wynosi 96%.
- 2) Po dokonaniu analizy dochodów i wydatków w okresie od lipca 2013 do grudnia 2014 roku stwierdzono, że w budżecie gminy istnieje nadwyżka w kwocie 1.341.427,23 zł.
- 3) Na podstawie analizy danych historycznych obejmujących okres od stycznia do grudnia 2014 r. ekstrapolowanych dla okresów późniejszych stwierdzono, że do końca roku 2015 Gmina Wadowice odnotuje deficyt dochodów nad wydatkami w pozycji związanej z gospodarowaniem odpadami komunalnymi odbieranymi od właścicieli nieruchomości w wysokości 910.338,19 zł.
- 4) W związku z powyższym na koniec 2015 roku w budżecie Gminy Wadowice nadwyżka może wynieść około 431.089,04 zł.
- 5) W trakcie analizy dokonano kalkulacji wskaźnika nagromadzenia odpadów na mieszkańca (zarówno zamieszkałego, jak i deklarowanego), wskaźnik ten kształtuje się na poziomie 200 kg/rok na 1 mieszkańca i jest nieco niższy niż zakładany.
- 6) Analizując sprawozdania kwartalne składane przez podmioty odbierające odpady komunalne stwierdzono, iż zawierają one błędy.
- 7) Ustalono osiągnięcie poziomu recyklingu i przygotowanie do ponownego użycia papieru, metali, tworzyw sztucznych oraz szkła na poziomie 22,59 % (wymagane 14%).
- 8) Ustalono osiągnięcie poziomu recyklingu, przygotowania do ponownego użycia i odzysku innymi metodami innych niż niebezpieczne odpadów budowlanych i rozbiórkowych na poziomie 100% (wymagane 38%).
- 9) Ustalono, że nie został osiągnięty poziom ograniczenia masy odpadów komunalnych ulegających biodegradacji przekazywanych do składowania 62,30% (wymagane równe lub mniejsze niż 50%).