

**OCENA SYSTEMU GOSPODAROWANIA  
ODPADAMI KOMUNALNYMI NA TERENIE  
GMINY WADOWICE**

**w 2018 r.**

**Wadowice, kwiecień 2019 r.**

## Spis Treści

	Strona
<b>1 Wstęp</b>	<b>3</b>
1.1 Geneza Systemu Gospodarowania Odpadami	3
1.2 Cel opracowania	4
1.3 Podstawa opracowania	4
<b>2 Możliwości przetwarzania zmieszanych odpadów komunalnych, odpadów zielonych oraz pozostałości z sortowania i pozostałości z mechaniczno-biologicznego przetwarzania odpadów komunalnych przeznaczonych do składowania</b>	<b>5</b>
<b>3 Potrzeby inwestycyjne związane z gospodarowaniem odpadami komunalnymi</b>	<b>5</b>
<b>4 Funkcjonowanie Systemu Gospodarowania Odpadami Komunalnymi w Wadowicach</b>	<b>6</b>
4.1 Dane ogólne, Wykonawca usług	6
4.2 Ocena funkcjonowania Systemu w okresie 01.01.2018 do 31.12.2018	6
<b>5 Deklaracje o wysokości opłaty oraz dochody Systemu Gospodarowania Odpadami Komunalnymi w Wadowicach</b>	<b>19</b>
5.1 Deklaracje	19
5.2 Dochody Systemu	23
<b>6 Koszty Systemu Gospodarowania Odpadami</b>	<b>26</b>
<b>7 Prognoza dochodów i kosztów</b>	<b>29</b>
7.1 Prognoza dochodów	29
7.2 Prognoza kosztów	31
<b>8 Analiza wskaźnikowa</b>	<b>32</b>
<b>9 Sprawozdanie Burmistrza z gospodarki odpadami</b>	<b>33</b>
<b>10 Wnioski</b>	<b>34</b>

## Tabele

Tabela 1	Wyniki prowadzenia odbierania odpadów w Gminie Wadowice .....	7
Tabela 2	Ilości odpadów zebranych selektywnie (papieru, metalu, szkła i tworzyw sztucznych) .....	8
Tabela 3	Ilość odpadów odebranych w PSZOK .....	9
Tabela 4	Dane do ustalenia poziomów recyklingu i przygotowania do ponownego użycia papieru, metali, tworzyw sztucznych i szkła .....	14
Tabela 5	Zestawienie ilości deklaracji w poszczególnych miejscowościach .....	20
Tabela 6	Zestawienie ilości osób wynikających z deklaracji .....	21
Tabela 7	Zestawienie ilości osób deklarujących selektywną i nieselektywną zbiórkę .....	22
Tabela 8	Zadeklarowane dochody do budżetu gminy .....	23
Tabela 9	Faktyczne wpłaty do budżetu gminy .....	24
Tabela 10	Koszty systemu gospodarki odpadami komunalnymi w Wadowicach .....	26
Tabela 11	Porównanie dochodów i kosztów systemu .....	27
Tabela 12	Wyniki analizy wskaźnikowej gospodarowania odpadami komunalnymi na dzień 31 grudnia 2016 r. ....	32

## Rysunki

Rysunek 1	Schemat funkcjonalny Systemu Gospodarowania Odpadami Komunalnymi w Wadowicach .....	4
Rysunek 2	Ilość odebranych odpadów komunalnych na terenie gminy Wadowice, dane w Mg. ....	10
Rysunek 3	Ilość odbieranych poszczególnych rodzajów odpadów komunalnych, dane w Mg. ....	10
Rysunek 4	Ilości odebranych odpadów zmieszanych w poszczególnych miesiącach, dane w Mg. ....	11
Rysunek 5	Ilości odebranych odpadów ulegających biodegradacji odbieranych selektywnie, dane w Mg. ....	11
Rysunek 6	Ilość odpadów odebranych w PSZOK, dane w Mg. ....	12
Rysunek 7	Ilość odebranych selektywnie odpadów - papieru, metalu, szkła i tworzyw sztucznych, dane w Mg. ....	12
Rysunek 8	Faktyczne wpłaty do budżetu gminy .....	24
Rysunek 9	Porównanie średniej wpłaty do faktycznych wpłat do budżetu gminy .....	25
Rysunek 10	Porównanie zadeklarowanych kwot do faktycznych wpłat do budżetu gminy .....	25
Rysunek 11	Koszty systemu gospodarki odpadami komunalnymi w Wadowicach .....	27
Rysunek 12	Porównanie dochodów i kosztów systemu .....	28

# 1 Wstęp

## 1.1 Geneza Systemu Gospodarowania Odpadami

W dniu 1 lipca 2013 r. zaczął funkcjonować nowy System Gospodarowania Odpadami Komunalnymi w Wadowicach.

Podstawę wdrożenia tego Systemu Gospodarowania Odpadami Komunalnymi w Wadowicach stanowi znowelizowana w dniu 1 lipca 2011 r. Ustawa z dnia 13 września 1996 r. o utrzymaniu czystości i porządku w gminach.

Rada Miejska w Wadowicach podjęła szereg uchwał stanowiących o modelu systemu gospodarowania odpadami komunalnymi, określających rodzaj zbieranych odpadów komunalnych, sposób selektywnego zbierania odpadów, częstotliwość odbierania odpadów. Uchwały te stanowią swoisty kręgosłup funkcjonowania Systemu Gospodarki Odpadami Komunalnymi w Wadowicach. Do podstawowych aktów prawa lokalnego w tym zakresie należą:

- 1) Uchwała Nr XXIII/181/2016 w sprawie określenia szczegółowego sposobu i zakresu świadczenia usług w zakresie odbierania odpadów komunalnych od właścicieli nieruchomości i zagospodarowania tych odpadów, w zamian za uiszczaną przez właściciela nieruchomości opłatę za gospodarowanie odpadami komunalnymi;
- 2) Uchwała Nr XVI/139/2012 w sprawie: odbierania odpadów komunalnych od właścicieli nieruchomości, na których nie zamieszkują mieszkańcy, a powstają odpady komunalne;
- 3) Uchwała Nr XXVIII/214/2016 w sprawie: uchwalenia regulaminu utrzymania czystości i porządku na terenie Gminy Wadowice;

Kolejny pakiet uchwał uchwalony przez Radę Miejską w Wadowicach dotyczy wyboru metody naliczania opłaty za gospodarowanie odpadami komunalnymi i stawki tej opłaty. Jak wskazano w art. 6r ust. 2 ucip, z pobranych opłat za gospodarowanie odpadami komunalnymi gmina pokrywa koszty funkcjonowania systemu gospodarowania odpadami komunalnymi, które obejmują koszty:

- 1) odbierania, transportu, zbierania, odzysku i unieszkodliwiania odpadów komunalnych;
- 2) tworzenia i utrzymania punktów selektywnego zbierania odpadów komunalnych;
- 3) obsługi administracyjnej tego systemu.

Wśród tych uchwał wymienić należy:

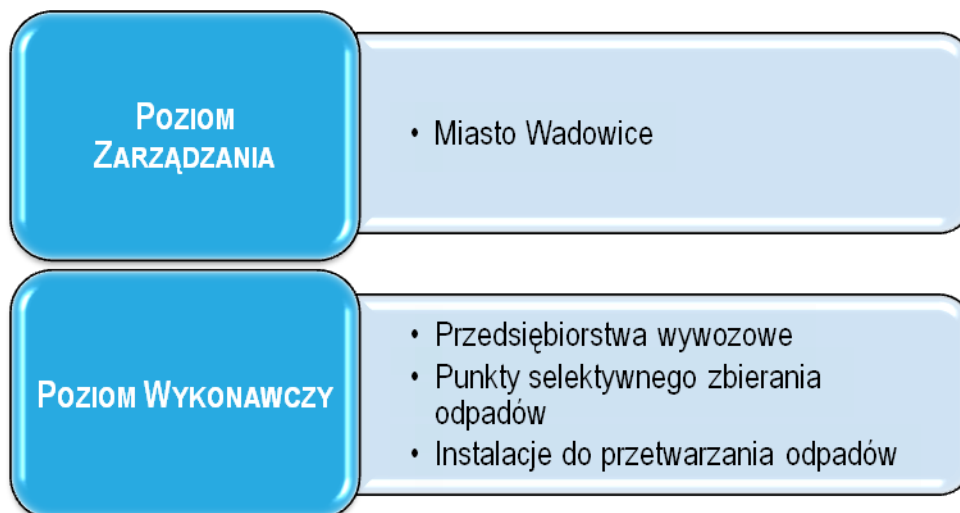
- 4) Uchwałę Nr XVI/138/2012 w sprawie: wyboru metody ustalenia opłaty za gospodarowanie odpadami komunalnymi od właścicieli nieruchomości na terenie gminy Wadowice;
- 5) Uchwałę Nr XXXI/233/2017 w sprawie: zmiany Uchwały Nr XXIX/219/2016 Rady Miejskiej w Wadowicach z dnia 25 stycznia 2016 r. w sprawie ustalenia stawki za gospodarowanie odpadami komunalnymi oraz ustalenia tekstu jednolitego uchwały;
- 6) Uchwałę Nr XXVI/245/2013 w sprawie: zmiany Uchwały Nr XIX/184/2013 Rady Miejskiej w Wadowicach z dnia 26 lutego 2013 r. w sprawie określenia terminu, częstotliwości i trybu uiszczania opłaty za gospodarowanie odpadami komunalnymi.

W celu określenia wysokości opłaty za gospodarowanie odpadami komunalnymi właściciel nieruchomości obowiązany był do złożenia deklaracji o wysokości opłaty za gospodarowanie odpadami komunalnymi na wzorze ustalonym przez Radę Miejską. W tym celu podjęto uchwałę:

- 7) Uchwała Nr XXVI/246/2013 w sprawie: zmiany Uchwały Nr XIX/185/2013 Rady Miejskiej w Wadowicach z dnia 26 lutego 2013 r. w sprawie wzoru deklaracji o wysokości opłaty za gospodarowanie odpadami komunalnymi, składanej przez właściciela nieruchomości.

Schemat Systemu Gospodarowania Odpadami przedstawia poniższy rysunek:

Rysunek 1 Schemat funkcjonalny Systemu Gospodarowania Odpadami Komunalnymi w Wadowicach



## 1.2 Cel opracowania

Cel niniejszego opracowania stanowi niezależna ocena funkcjonowania Systemu Gospodarowania Odpadami Komunalnymi w Wadowicach po kolejnym roku jego funkcjonowania.

## 1.3 Podstawa opracowania

Podstawę opracowania stanowi art. 3 pkt 1 ust. 10 Ustawy z dnia 13 września 1996 r. o utrzymaniu czystości i porządku w gminach (tekst jednolity Dz. U. z 2018. poz. 1454).

## **2**      **Możliwości przetwarzania zmieszanych odpadów komunalnych, odpadów zielonych oraz pozostałości z sortowania i pozostałości z mechaniczno-biologicznego przetwarzania odpadów komunalnych przeznaczonych do składowania**

### **1. Możliwości przetwarzania zmieszanych odpadów komunalnych oraz odpadów zielonych**

Niesegregowane (zmieszane) odpady komunalne oraz odpady zielone odbierane z nieruchomości położonych na terenie Gminy Wadowice dostarczane były przez Konsorcjum do Regionalnej Instalacji Przetwarzania Odpadów Komunalnych (RIPOK) ujętej w Planie Gospodarki Odpadami dla Województwa Małopolskiego.

Moc przerobowa Regionalnej Instalacji Przetwarzania Odpadów Komunalnych była wystarczająca do zagospodarowania całego strumienia odpadów powstających na terenie Gminy Wadowice.

Łącznie w roku 2018 firmy odebrały i przekazały do Regionalnej Instalacji Przetwarzania Odpadów Komunalnych - Przedsiębiorstwo Komunalne "EKO" Sp. z o.o., ul. T Kościuszki 304, 34-123 Chocznia:

- 8.274,220 Mg niesegregowanych (zmieszanych) odpadów komunalnych,
- 1.096,940 Mg odpadów zielonych

### **2. Możliwości przetwarzania pozostałości z sortowania i pozostałości z mechaniczno-biologicznego przetwarzania odpadów komunalnych przeznaczonych do składowania**

W roku 2017 pozostałości z sortowania i pozostałości z mechaniczno-biologicznego przetwarzania odpadów komunalnych przeznaczonych do składowania zostały zagospodarowane na Składowisku Odpadów Komunalnych EKO będące częścią Regionalnej Instalacji Przetwarzania Odpadów Komunalnych - Przedsiębiorstwo Komunalne "EKO" Sp. z o.o., ul. T Kościuszki 304, 34-123 Chocznia.

## **3**      **Potrzeby inwestycyjne związane z gospodarowaniem odpadami komunalnymi**

W 2016 r. nie zrealizowano żadnych zadań inwestycyjnych związanych z gospodarowaniem odpadami komunalnymi.

## **4 Funkcjonowanie Systemu Gospodarowania Odpadami Komunalnymi w Wadowicach**

### **4.1 Dane ogólne, Wykonawca usług**

System Gospodarowania Odpadami Komunalnymi w Wadowicach funkcjonuje w oparciu o zapisy Regulaminu utrzymania czystości i porządku na terenie Gminy Wadowice, uchwalonego Uchwałą Nr XXVIII/214/2016 Rady Miejskiej w Wadowicach z dnia 23 listopada 2016r w sprawie: uchwalenia regulaminu utrzymania czystości i porządku na terenie Gminy Wadowice.

Gmina Wadowice ogłosiła przetarg nieograniczony na „Odbiór i zagospodarowanie odpadów komunalnych od właścicieli nieruchomości zamieszkałych i niezamieszkałych z terenu Gminy Wadowice Przetarg ten został rozstrzygnięty w dniu 29 grudnia 2016 r. i obejmuje świadczenie usługi odbierania i zagospodarowania odpadów komunalnych przez okres od dnia 01.01.2017 roku do dnia 30.06.2019 roku.

W wyniku rozstrzygnięcia przetargu udzielono zlecenia konsorcjum firm: Konsorcjum: Przedsiębiorstwo Usług Komunalnych EMPOL sp. z o.o. os. Rzeka 133, 34-451 Tylmanowa – Lider, Małopolskie Przedsiębiorstwo Gospodarki Odpadami, 30-307 Kraków, ul. Barska 12 - Partner

### **4.2 Ocena funkcjonowania Systemu w okresie 01.01.2018 do 31.12.2018**

Ocena funkcjonowania systemu dokonana została w oparciu o sprawozdania Wykonawcy obejmujące analizowany okres oraz informacje znajdujące się w Urzędzie Miejskim w Wadowicach.

#### **4.2.1 Gospodarowanie odpadami komunalnymi**

W okresie sprawozdawczym od dnia 1 stycznia 2018 r. do dnia 31 grudnia 2018 r. na obszarze Gminy Wadowice odebrano 12.600,486 Mg odpadów komunalnych, w tym 12.313,266 Mg odebranych przez Wykonawców a 287,220 Mg odpadów dostarczonych do PSZOK.

Ilość ta obejmuje zarówno odpady zmieszane, jak i odpady gromadzone w sposób selektywny.

Wyniki prowadzenia usługi polegającej na odbieraniu poszczególnych rodzajów odpadów komunalnych (w tym komunalnych odpadów opakowaniowych) pokazane zostały w poniższych tabelach:

Tabela 1 Ilości odebranych odpadów komunalnych na terenie Gminy Wadowice.

miesiąc	20 03 01	20 02 01	20 03 07	15 01 01	15 01 02 20 01 39	17 01 01 17 01 07	15 01 04	20 01 99	15 01 07 20 01 02	16 01 03	20 01 36	RAZEM
styczeń	708,703	0,000	9,490	6,785	63,323	0,000	0,000	54,740	61,487	0,000	0,000	904,528
luty	667,603	0,000	3,790	5,545	64,723	0,000	0,000	73,520	58,887	0,000	0,000	874,068
marzec	674,623	0,000	42,010	8,605	59,263	21,360	0,000	112,100	42,727	1,620	0,520	962,828
kwiecień	667,303	101,800	108,950	6,365	75,723	32,960	0,000	87,840	64,527	15,660	1,340	1162,468
maj	621,523	163,060	61,490	7,565	77,083	34,580	0,000	10,240	61,847	9,560	0,000	1046,948
czerwiec	635,623	116,740	12,410	7,605	76,623	46,300	0,000	5,420	62,047	0,000	0,000	962,768
lipiec	690,556	111,120	16,710	9,638	76,637	40,500	0,000	5,203	56,633	0,000	0,592	1007,589
sierpień	674,556	142,880	15,910	7,698	78,377	17,000	0,000	5,203	59,033	0,000	0,592	1001,249
wrzesień	708,076	191,960	65,970	9,898	87,017	14,500	0,000	5,203	65,233	2,980	4,292	1155,129
październik	704,656	150,820	125,230	9,078	73,077	0,000	0,741	8,503	55,473	17,560	5,212	1150,350
listopad	735,376	118,560	51,130	8,778	75,377	0,000	0,000	27,863	56,853	2,880	1,252	1078,069
grudzień	786,536	0,000	15,190	8,158	75,917	0,000	0,000	63,163	57,713	0,000	0,592	1007,269
<b>RAZEM</b>	<b>8275,133</b>	<b>1096,940</b>	<b>528,280</b>	<b>95,720</b>	<b>883,140</b>	<b>207,200</b>	<b>0,741</b>	<b>459,000</b>	<b>702,460</b>	<b>50,260</b>	<b>14,392</b>	<b>12313,266</b>

Źródło: na podstawie danych Urzędu Miejskiego w Wadowicach



Ilość odpadów papieru, metalu, szkła i tworzyw sztucznych odbieranych na obszarze Gminy Wadowice w okresie sprawozdawczym przedstawiono w poniższej tabeli:

Tabela 2 Ilości odpadów zebranych selektywnie (papieru, metalu, szkła i tworzyw sztucznych).

miesiąc	ilość odpadów opakowaniowych	jednostka
styczeń	131,595	Mg
luty	129,155	Mg
marzec	110,595	Mg
kwiecień	146,615	Mg
maj	146,495	Mg
czerwiec	146,275	Mg
lipiec	142,908	Mg
sierpień	145,108	Mg
wrzesień	162,148	Mg
październik	138,37	Mg
listopad	141,009	Mg
grudzień	141,788	Mg
<b>RAZEM</b>	<b>1682,061</b>	<b>Mg</b>

Źródło: na podstawie danych Urzędu Miejskiego w Wadowicach

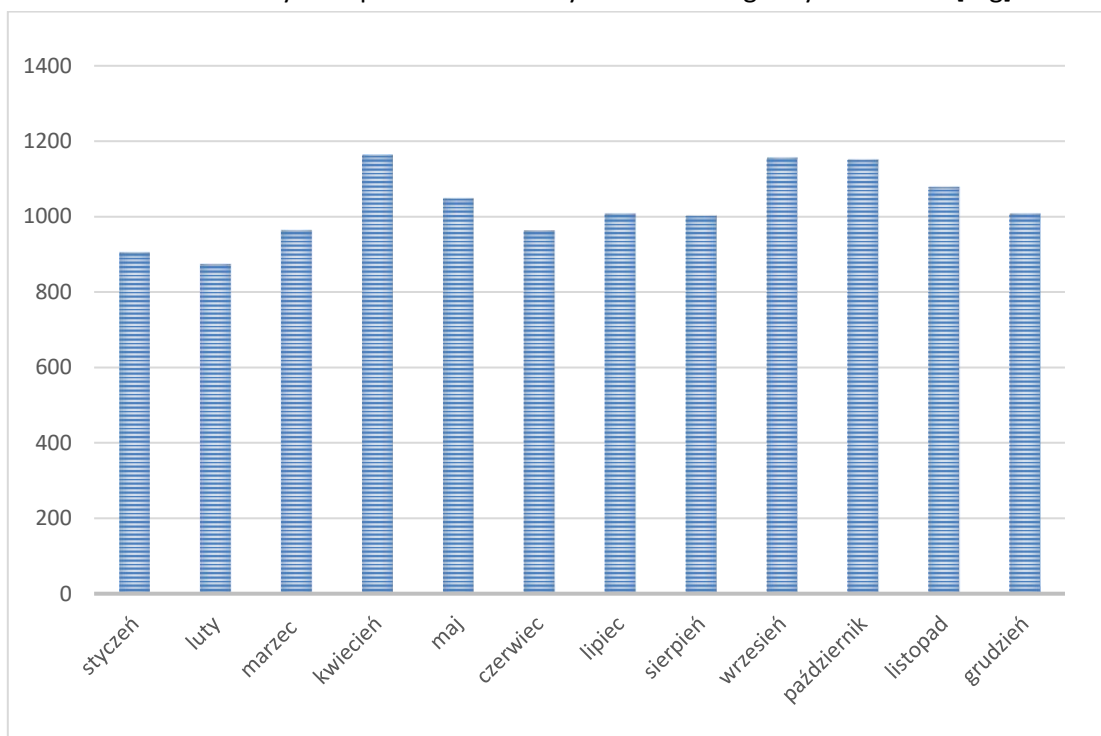
Tabela 3 Ilości odpadów komunalnych dostarczonych do PSZOK.

	15 01 01	15 01 02	15 01 04	15 01 07	16 01 03	17 01 01 17 01 07	20 02 01	20 01 28	20 01 32	20 01 36	20 03 07	Razem
<b>styczeń</b>	0,040	0,140	0,000	0,480	0,300	6,560	0,000	0,000	0,200	0,220	3,300	<b>11,240</b>
<b>luty</b>	0,000	0,000	0,000	0,120	0,000	3,960	0,000	0,000	0,160	0,040	3,760	<b>8,040</b>
<b>marzec</b>	0,020	0,180	0,000	0,340	0,000	10,940	2,180	0,000	0,120	0,160	3,760	<b>17,700</b>
<b>kwiecień</b>	0,020	0,560	0,040	2,040	0,380	16,060	7,840	0,120	0,140	0,060	7,980	<b>35,240</b>
<b>maj</b>	0,000	0,400	0,000	1,440	0,180	17,680	2,440	0,140	0,180	0,060	10,340	<b>32,860</b>
<b>czerwiec</b>	0,420	0,040	0,000	1,740	0,460	10,140	2,860	0,040	0,120	0,040	5,720	<b>21,580</b>
<b>lipiec</b>	0,060	0,660	0,000	2,040	0,140	13,420	0,980	0,020	0,100	0,080	10,660	<b>28,160</b>
<b>sierpień</b>	0,180	0,040	0,000	0,560	0,180	11,720	5,140	0,560	0,080	0,140	12,560	<b>31,160</b>
<b>wrzesień</b>	0,320	0,340	0,000	0,260	0,380	11,920	5,660	0,160	0,120	0,220	8,720	<b>28,100</b>
<b>październik</b>	0,000	0,460	0,000	0,580	0,140	18,040	1,380	0,380	0,160	0,300	9,920	<b>31,360</b>
<b>listopad</b>	0,000	0,520	0,000	0,500	0,460	11,540	3,600	0,000	0,140	0,200	10,140	<b>27,100</b>
<b>grudzień</b>	0,000	0,040	0,000	0,320	0,180	6,280	0,940	0,040	0,120	0,120	6,640	<b>14,680</b>
<b>RAZEM</b>	<b>1,060</b>	<b>3,380</b>	<b>0,040</b>	<b>10,420</b>	<b>2,800</b>	<b>138,260</b>	<b>33,020</b>	<b>1,460</b>	<b>1,640</b>	<b>1,640</b>	<b>93,500</b>	<b>287,220</b>

Źródło: na podstawie danych Urzędu Miejskiego w Wadowicach

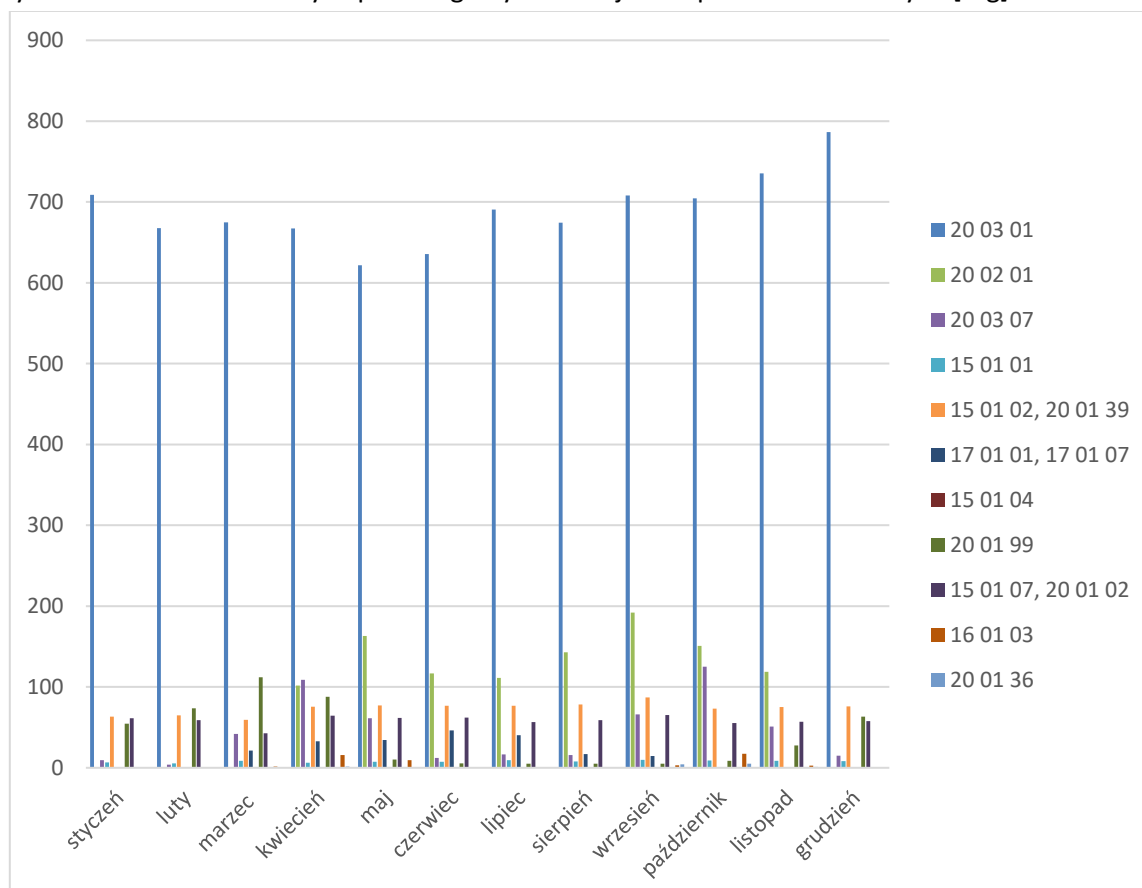
Poniższe wykresy obrazują dane dotyczące odbierania odpadów komunalnych z obszaru Gminy Wadowice:

Rysunek 2 Ilość odebranych odpadów komunalnych na terenie gminy Wadowice [Mg].



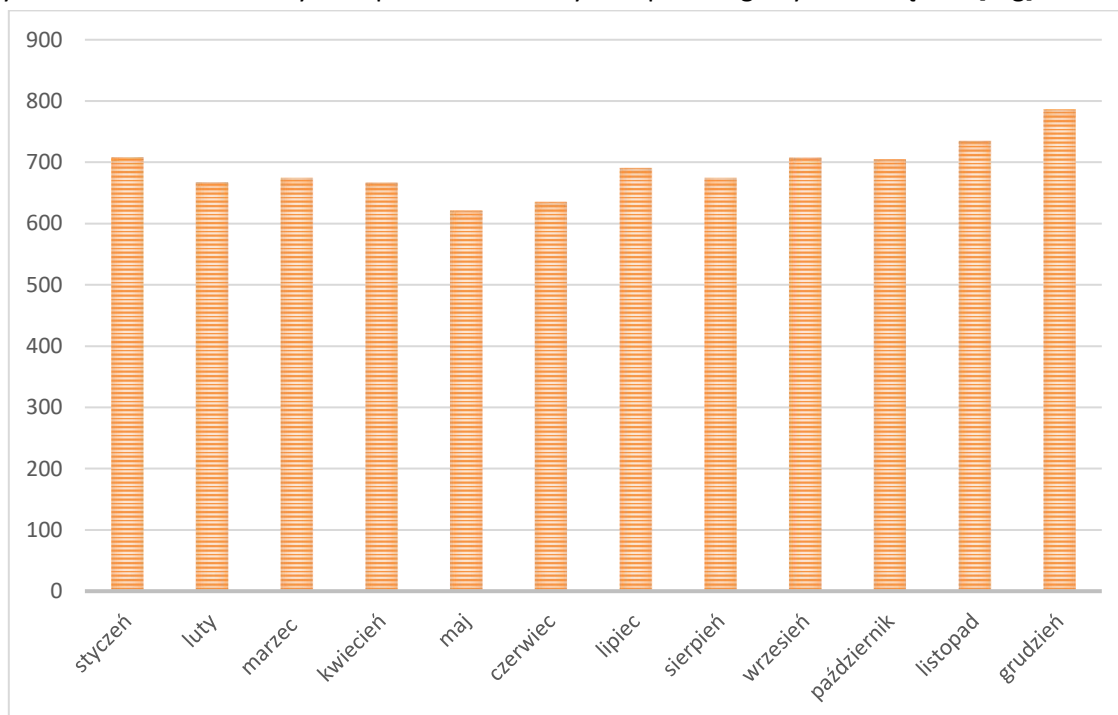
Źródło: na podstawie danych Urzędu Miejskiego w Wadowicach

Rysunek 3 Ilość odbieranych poszczególnych rodzajów odpadów komunalnych [Mg].



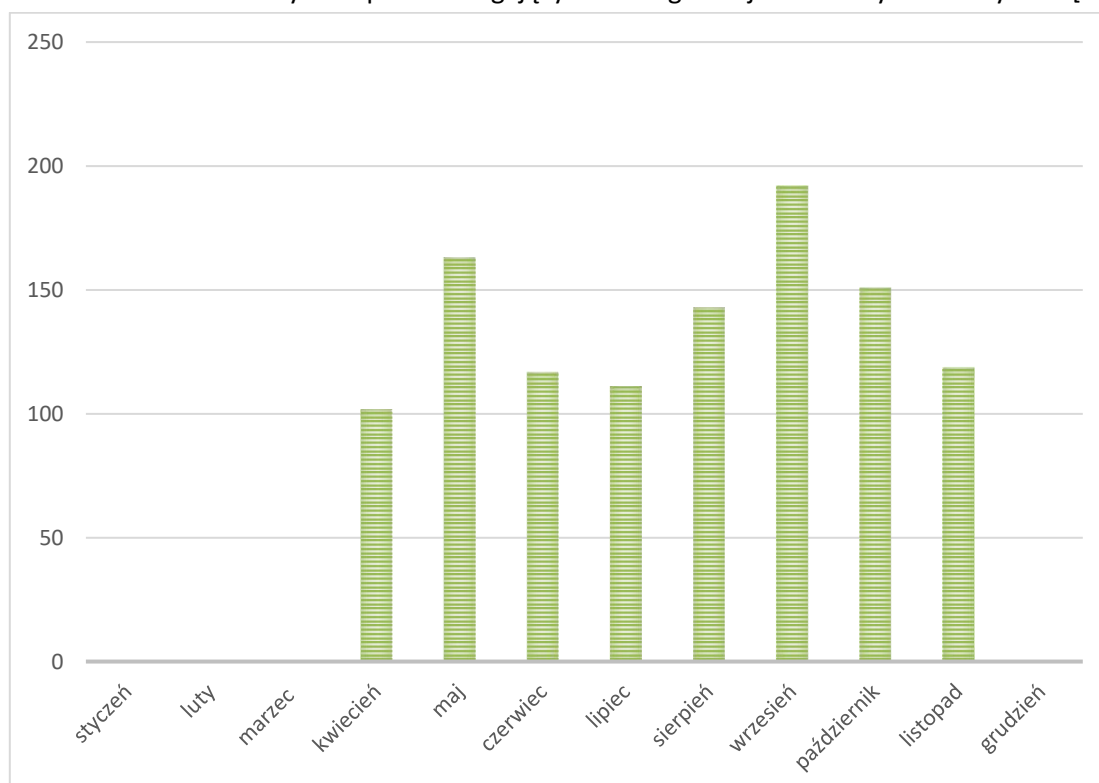
Źródło: na podstawie danych Urzędu Miejskiego w Wadowicach

Rysunek 4 Ilości odebranych odpadów zmieszanych w poszczególnych miesiącach [Mg].



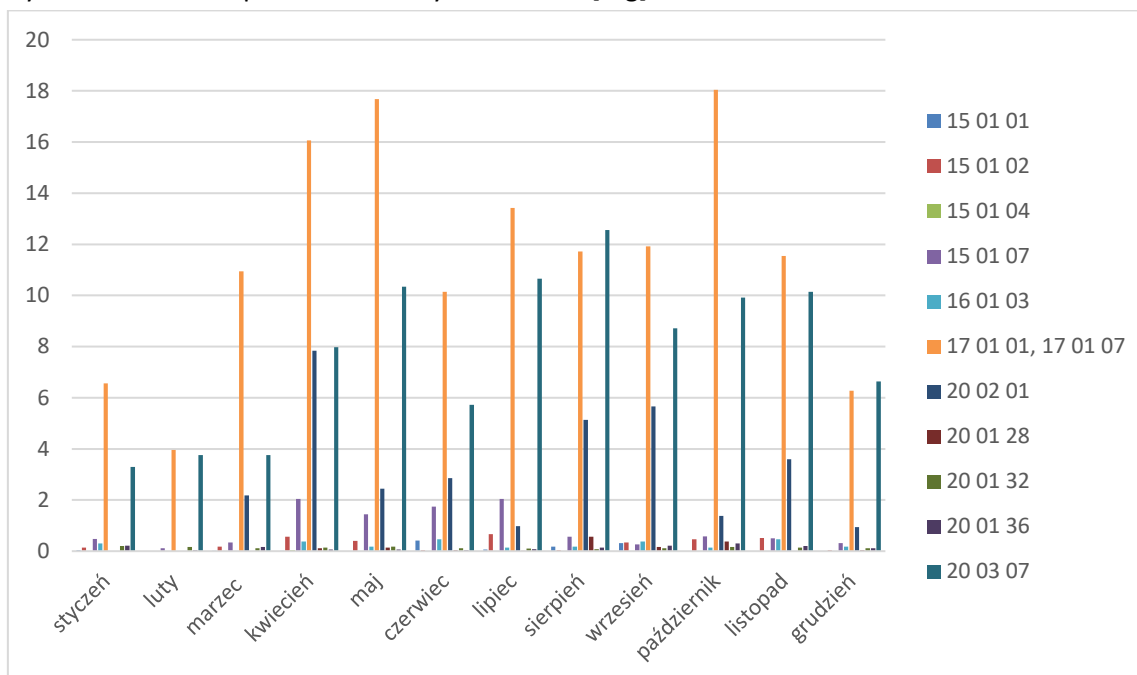
Źródło: na podstawie danych Urzędu Miejskiego w Wadowicach

Rysunek 5 Ilości odebranych odpadów ulegających biodegradacji odbieranych selektywnie [Mg].



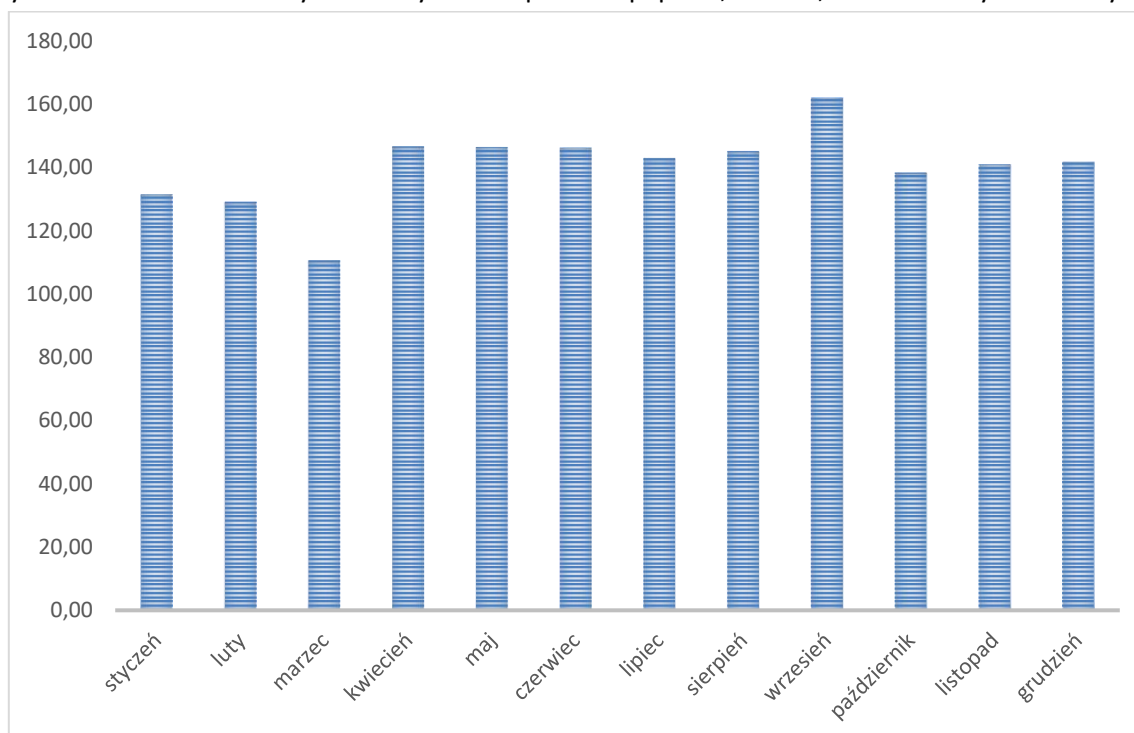
Źródło: na podstawie danych Urzędu Miejskiego w Wadowicach

Rysunek 6 Ilość odpadów odebranych w PSZOK [Mg].



Źródło: na podstawie danych Urzędu Miasta Wadowice

Rysunek 7 Ilość odebranych selektywnie odpadów - papieru, metalu, szkła i tworzyw sztucznych [Mg].



Źródło: na podstawie danych Urzędu Miasta Wadowice

#### 4.2.2 Wypełnienie zobowiązań w zakresie poziomów recyklingu i przygotowania do ponownego użycia niektórych frakcji odpadów komunalnych

Zgodnie z przepisem art. 3b ustawy z dnia 13 września 1996 o utrzymaniu czystości i porządku w gminach oraz rozporządzeniem Ministra Środowiska z dnia 14 grudnia 2016r. w sprawie poziomów recyklingu, przygotowania do ponownego użycia i odzysku innymi metodami niektórych frakcji odpadów komunalnych, Gmina Wadowice obowiązana jest osiągnąć poziomy recyklingu i przygotowania do ponownego użycia papieru, metali, tworzyw sztucznych i szkła; jak też poziom recyklingu, przygotowania do ponownego użycia i odzysku innymi metodami innych niż niebezpieczne odpadów budowlanych i rozbiórkowych.

Konieczne do osiągnięcia w kolejnych latach poziomy odzysków określone są w załączniku do przedmiotowego rozporządzenia.

W roku 2018 Gmina obowiązana była do osiągnięcia poziomu recyklingu i przygotowania do ponownego użycia papieru, metali, tworzyw sztucznych i szkła wynoszącego 30%, natomiast poziom recyklingu, przygotowania do ponownego użycia i odzysku innymi metodami innych niż niebezpieczne odpadów budowlanych i rozbiórkowych winien wynosić 50%.

Wykonawca usług polegających na odbieraniu i zagospodarowaniu odpadów komunalnych prowadzi działania zmierzające do osiągnięcia poziomów recyklingu, przygotowania do ponownego użycia i odzysku innymi metodami niektórych frakcji odpadów komunalnych.

**Poziomy recyklingu i przygotowania do ponownego użycia papieru, metali, tworzyw sztucznych i szkła oblicza się na podstawie wzoru:**

$$P_{\text{pmts}} = \frac{Mr_{\text{pmts}}}{Mw_{\text{pmts}}} \times 100\%,$$

gdzie:

- $P_{\text{pmts}}$  – poziom recyklingu i przygotowania do ponownego użycia papieru, metali, tworzyw sztucznych i szkła, wyrażony w %,
- $Mr_{\text{pmts}}$  – łączna masa odpadów papieru, metalu, tworzyw sztucznych i szkła poddanych recyklingowi i przygotowanych do ponownego użycia, pochodzących ze strumienia odpadów komunalnych z gospodarstw domowych oraz od innych wytwórców odpadów komunalnych, wyrażona w Mg,
- $Mw_{\text{pmts}}$  – łączna masa wytworzonych odpadów papieru, metalu, tworzyw sztucznych i szkła, pochodzących ze strumienia odpadów komunalnych z gospodarstw domowych oraz od innych wytwórców odpadów komunalnych, wyrażona w Mg, obliczana na podstawie wzoru:

$$Mw_{pmts} = Lm \times Mw_{GUS} \times Um_{pmts}$$

gdzie:

- **Lm** – liczba mieszkańców gminy,
- **Mw<sub>GUS</sub>** – masa wytworzonych odpadów komunalnych przez jednego mieszkańca na terenie województwa,
- **Um<sub>pmts</sub>** – udział łączny odpadów papieru, metali, tworzyw sztucznych i szkła w składzie morfologicznym odpadów komunalnych.

Dla Gminy Wadowice oraz województwa małopolskiego przyjęto następujące wartości parametrów:

Tabela 4 Dane do ustalenia poziomów recyklingu i przygotowania do ponownego użycia papieru, metali, tworzyw sztucznych i szkła

parametr	wartość
<b>Mr<sub>pmst</sub></b>	1 696,082
<b>Lm</b>	33 368
<b>Mw<sub>GUS</sub></b>	0,297
<b>Um<sub>pmts</sub></b>	0,3402
<b>Mw<sub>pmts</sub></b>	3 370,531

Źródło: na podstawie danych Urzędu Miejskiego w Wadowicach, danych GUS, planu gospodarki odpadami dla województwa małopolskiego

Na podstawie powyższych danych ustalono wartość

$$P_{pmts} = 50\%$$

Oznacza to, że wielkość poziomu recyklingu i przygotowania do ponownego użycia papieru, metali, tworzyw sztucznych i szkła została dla okresu od stycznia do grudnia 2018r. osiągnięta.

Na podstawie sprawozdań kwartalnych składanych przed podmioty odbierające odpady ustalono poziom recyklingu, przygotowania do ponownego użycia i odzysku innymi metodami innych niż niebezpieczne odpadów budowlanych i rozbiórkowych.

$$P_{br} = \frac{Mr_{br}}{Mw_{br}} \times 100\%$$

gdzie:

$P_{br}$  - poziom recyklingu, przygotowania do ponownego użycia i odzysku innymi metodami innych niż niebezpieczne odpadów budowlanych i rozbiórkowych stanowiących odpady komunalne, wyrażony w %,

$Mr_{br}$  - łączna masa innych niż niebezpieczne odpadów budowlanych i rozbiórkowych 8 poddanych recyklingowi, przygotowanych do ponownego użycia oraz poddanych odzyskowi innymi metodami, pochodzących ze strumienia odpadów komunalnych z gospodarstw domowych oraz od innych wytwórców odpadów komunalnych, wyrażona w Mg,

$Mw_{br}$  - łączna masa wytworzonych 9 innych niż niebezpieczne odpadów budowlanych i rozbiórkowych 10, pochodzących ze strumienia odpadów komunalnych z gospodarstw domowych oraz od innych wytwórców odpadów komunalnych, wyrażona w Mg.

parametr	wartość
$Mr_{br}$	345,460
$Mw_{br}$	345,460

$$P_{br} = 100\%$$

Podkreślić należy, że wskaźnik  $Mw_{br}$  powinien zostać ustalony na podstawie ewidencji prowadzonej przez podmiot odbierający odpady komunalne od właścicieli nieruchomości lub na podstawie badań morfologii odpadów komunalnych wykonanych na zlecenie gminy lub podmiotu, o którym mowa w art. 9g ustawy z dnia 13 września 1996 r. o utrzymaniu czystości i porządku w gminach. W ramach niniejszego opracowania został on przyjęty na bazie sprawozdań kwartalnych składanych przed podmioty odbierające odpady, jednak mogą one nie zawierać wszystkich innych niż niebezpieczne odpadów budowlanych i rozbiórkowych, pochodzących ze strumienia odpadów komunalnych z gospodarstw domowych oraz od innych wytwórców odpadów komunalnych.



Ustalono także **poziom ograniczenia masy odpadów komunalnych ulegających biodegradacji**. W tym celu ustalono kilka wskaźników:

$$\text{OUB}_{1995} = (0,155 \cdot L_m + 0,047 \cdot L_w) \cdot U_o \text{ [Mg]}$$

gdzie:

OUB<sub>1995</sub> - masa odpadów komunalnych ulegających biodegradacji wytworzonych w 1995 r. [Mg];

L<sub>m</sub> - liczba mieszkańców miasta w 1995 r. na obszarze gminy według danych Głównego Urzędu Statystycznego;

L<sub>w</sub> - liczba mieszkańców wsi w 1995 r. na obszarze gminy według danych Głównego Urzędu Statystycznego.

U<sub>o</sub> - udział gminy w rynku usług w roku poprzedzającym dany rok sprawozdawczy

Wskaźnik	wartość
L <sub>m</sub>	19640,00
L <sub>w</sub>	16712,00
U <sub>o</sub>	1,062
OUB <sub>1995</sub>	<b>3 829,664</b>

$$\text{OUB}_R = \frac{\text{OUB}_{1995} \cdot P_R}{100} \text{ [Mg]}$$

gdzie:

OUB<sub>R</sub> - masa odpadów komunalnych ulegających biodegradacji dozwolona do składowania w roku rozliczeniowym [Mg];

OUB<sub>1995</sub> - masa odpadów komunalnych ulegających biodegradacji wytworzonych w 1995 r. [Mg];

P<sub>R</sub> - poziom ograniczania masy odpadów komunalnych ulegających biodegradacji przekazywanych do składowania zgodnie z załącznikiem nr 1 do rozporządzenia [%].

Wskaźnik	wartość
P <sub>R</sub>	40,00
OUB <sub>R</sub>	<b>1627,37</b>

$$M_{\text{OUBR}} = (M_{\text{MR}} \cdot U_{\text{M}}) + (M_{\text{WR}} \cdot U_{\text{W}}) + \sum_{i=1}^{16} (M_{\text{Sri}} \cdot U_{\text{Si}}) + (M_{\text{BR1}} \cdot U_{\text{B1}}) + (M_{\text{BR2}} \cdot U_{\text{B2}}) \text{ [Mg]}$$

gdzie:

$M_{\text{OUBR}}$  - masa odpadów ulegających biodegradacji zebranych ze strumienia odpadów komunalnych z obszaru danej gminy w roku rozliczeniowym, przekazanych do składowania, [Mg];

$M_{\text{MR}}$  - masa zmieszanych odpadów komunalnych o kodzie 20 03 01 zebranych na obszarze miast w roku rozliczeniowym, przekazanych do składowania, [Mg];

$M_{\text{WR}}$  - masa zmieszanych odpadów komunalnych o kodzie 20 03 01 zebranych na obszarze wsi w roku rozliczeniowym, przekazanych do składowania, [Mg];

$U_{\text{M}}$  - udział odpadów ulegających biodegradacji w masie zmieszanych odpadów komunalnych dla miast wynoszący 0,57;

$U_{\text{W}}$  - udział odpadów ulegających biodegradacji w masie zmieszanych odpadów komunalnych dla wsi wynoszący 0,48;

$M_{\text{Sri}}$  - masa selektywnie zebranych odpadów ulegających biodegradacji ze strumienia odpadów komunalnych z obszaru danej gminy w roku rozliczeniowym, przekazanych do składowania;

$U_{\text{Si}}$  - udział odpadów ulegających biodegradacji w masie selektywnie zebranych odpadów ulegających biodegradacji ze strumienia odpadów komunalnych wynoszący dla poszczególnych rodzajów odpadów według kodu:

$M_{\text{BR1}}$  - masa odpadów o kodzie 19 12 12 zawierająca odpady ulegające biodegradacji, powstała z odpadów komunalnych o frakcji o wielkości powyżej 80 mm przekazanych do składowania;

$U_{\text{B1}}$  - udział odpadów ulegających biodegradacji w masie odpadów o kodzie 19 12 12 powstałych z odpadów komunalnych o frakcji o wielkości powyżej 80 mm przekazanych do składowania;

$M_{\text{BR2}}$  - masa odpadów o kodzie 19 12 12 zawierająca odpady ulegające biodegradacji, powstała z odpadów komunalnych o frakcji o wielkości co najmniej od 0 do 80 mm przekazanych do składowania;

$U_{\text{B2}}$  - udział odpadów ulegających biodegradacji w masie odpadów o kodzie 19 12 12 powstałych z odpadów komunalnych o frakcji o wielkości co najmniej od 0 do 80 mm;

$M_{\text{BR}}$  - masa odpadów powstałych po mechaniczno-biologicznym przetworzeniu zmieszanych odpadów komunalnych o kodzie 19 12 12 niespełniających wymagań rozporządzenia Ministra Środowiska wydanego na podstawie art. 14 ust. 10 ustawy z dnia 27 kwietnia 2001 r. o odpadach przekazanych do składowania;

Wskaźnik	wartość
$M_{\text{MR}}$	0,00
$M_{\text{WR}}$	0,00
$U_{\text{M}}$	0,57
$U_{\text{W}}$	0,48
$M_{\text{Sri}}^1$	0,00
$M_{\text{BR1}}$	0,00
$M_{\text{BR2}}$	0,00
$M_{\text{OUBR}}$	<b>0,00</b>

<sup>1</sup> Ustalono na podstawie półrocznych sprawozdań składanych przez podmioty odbierające odpady komunalne.

$$T_r = \frac{M_{OUBR} \cdot 100}{OUB_{1995} \cdot D} [\%]$$

gdzie:

$T_R$  - osiągnięty w roku rozliczeniowym poziom ograniczenia masy odpadów komunalnych ulegających biodegradacji przekazanych do składowania [%];

$M_{OUBR}$  - masa odpadów komunalnych ulegających biodegradacji zebranych z obszaru danej gminy w roku rozliczeniowym, przekazanych do składowania, [Mg];

$OUB_{1995}$  - masa odpadów komunalnych ulegających biodegradacji wytworzonych w 1995r. [Mg].

$D$  - wskaźnik uwzględniający zmiany demograficzne mieszkańców gminy wyliczony wg wzoru:

$$D = \frac{L_R}{L_{1995}}$$

$L_R$  - Liczba mieszkańców na obszarze gminy w danym roku, zgodnie z danymi pochodzącymi z rejestru mieszkańców lub na podstawie danych pochodzących ze złożonych przez właścicieli deklaracji o wysokości opłaty za gospodarowanie odpadami komunalnymi;

$L_{1995}$  - Liczba mieszkańców na obszarze gminy według danych GUS w 1995r.

$$T_R = 0,0 \%$$

Jeżeli  $T_R = P_R$  albo  $T_R < P_R$  - poziom ograniczenia masy odpadów komunalnych ulegających biodegradacji przekazywanych do składowania w roku rozliczeniowym został osiągnięty. Należy zatem stwierdzić, że poziom ten nie został osiągnięty.

## **5 Deklaracje o wysokości opłaty oraz dochody Systemu Gospodarowania Odpadami Komunalnymi w Wadowicach**

Uchwałą Nr XIX/185/2013 Rady Miejskiej w Wadowicach z dnia 26 lutego 2013 r. w sprawie wzoru deklaracji o wysokości opłaty za gospodarowanie odpadami komunalnymi, składanej przez właściciela nieruchomości wprowadzony został wzór deklaracji o wysokości opłaty. Mieszkańcy nieruchomości zlokalizowanych na terenie Gminy Wadowice zostali na podstawie przepisów Ustawy o utrzymaniu czystości i porządku w gminach zobowiązani do złożenia deklaracji w terminie do dnia 22 kwietnia 2013 r. Po tym terminie, obowiązek złożenia pierwszej deklaracji następuje w terminie 14 dni od dnia zamieszkania na danej nieruchomości pierwszego mieszkańca lub powstania na danej nieruchomości odpadów komunalnych. Deklaracja ta w dalszej kolejności została zmieniona Uchwałą Nr XXVI/246/2013 sprawie: zmiany Uchwały Nr XIX/185/2013 Rady Miejskiej w Wadowicach z dnia 26 lutego 2013 r. w sprawie wzoru deklaracji o wysokości opłaty za gospodarowanie odpadami komunalnymi, składanej przez właściciela nieruchomości.

Porównując wzór deklaracji uchwalony przez Radę Miejską w Wadowicach z innymi deklaracjami, których wzory uchwalono w Polsce należy stwierdzić, że wzór ten jest prosty i zrozumiały.

### **5.1 Deklaracje**

Na dzień 31 grudnia 2017 r. właściciele nieruchomości zamieszkałych i niezamieszkałych (w tym mieszanych) oraz w budynkach wykorzystywanych sezonowo zlokalizowanych na obszarze Gminy Wadowice złożyli łącznie 8 153 deklaracje. Poniższa tabela przedstawia zestawienie ilości deklaracji w poszczególnych miejscowościach.

Tabela 5 Zestawienie ilości deklaracji w poszczególnych miejscowościach

Miejscowość	liczba deklaracji ogółem	liczba deklaracji niezamieszkałe	liczba deklaracji zamieszkałe	Liczba deklaracji sezonowe
Babica	249	12	234	3
Barwałd Dolny	193	13	178	2
Chocznia	1484	68	1409	7
Gorzeń Dolny	122	3	117	2
Gorzeń Górny	90	3	86	1
Jaroszowice	494	30	450	14
Kaczyna	87	3	82	2
Klecza Dolna	620	51	568	1
Klecza Górna	227	13	211	3
Ponikiew	360	5	334	21
Roków	80	2	78	0
Stanisław Górny	323	50	270	3
Wysoka	500	55	442	3
Zawadka	252	4	244	4
Wadowice	3065	882	2175	8
<b>suma</b>	<b>8146</b>	<b>1194</b>	<b>6878</b>	<b>74</b>

Źródło: na podstawie danych Urzędu Miejskiego w Wadowicach

Ze złożonych deklaracji wynika, że w całej gminie zadeklarowana liczba osób wynosi 33 184, podczas gdy zameldowanych jest 38 022 mieszkańców. Poniższa tabela przedstawia porównanie tych ilości.

Tabela 6 Zestawienie ilości osób wynikających z deklaracji

Miejscowość	Ilość osób zameldowanych	Ilość osób wynikających z deklaracji	% osób objętych deklaracjami
Babica	997	920	92,28 %
Barwałd Dolny	724	632	87,29 %
Chocznią	5821	5048	85,66 %
Gorzeń Dolny	429	408	93,24 %
Gorzeń Górny	306	276	90,20 %
Jaroszowice	1784	1584	88,23 %
Kaczyna	359	330	91,92 %
Klecza Dolna	2504	2289	90,50 %
Klecza Górna	837	740	87,34 %
Ponikiew	1201	1106	91,09 %
Roków	327	318	96,94 %
Stanisław Górny	1132	1032	90,55 %
Wysoka	1966	1815	91,40 %
Zawadka	956	872	90,48 %
Wadowice	18679	16199	85,50 %
<b>suma</b>	<b>38 022</b>	<b>33 569</b>	<b>87,28 %</b>

Źródło: na podstawie danych Urzędu Miejskiego w Wadowicach

Ze złożonych deklaracji wynika, że zdecydowana większość mieszkańców zadeklarowała selektywne zbieranie odpadów.

Tabela 7 Zestawienie ilości osób deklarujących selektywną i nieselektywną zbiórkę

Miejscowość	Ilość osób wynikających z deklaracji	Ilość osób, które zadeklarowały selektywną zbiórkę odpadów	Ilość osób, które zadeklarowały nieselektywną zbiórkę odpadów	% osób deklarujących selektywną zbiórkę odpadów
Babica	920	920	0	100,00 %
Barwałd Dolny	632	632	0	100,00 %
Chocznia	5048	4986	62	98,77 %
Gorzeń Dolny	408	400	8	98,04 %
Gorzeń Górny	276	276	0	100,00 %
Jaroszowice	1584	1574	10	99,37 %
Kaczyna	330	330	0	100,00 %
Klecza Dolna	2289	2266	23	99,00 %
Klecza Górna	740	731	9	98,78 %
Ponikiew	1106	1094	12	98,92 %
Roków	318	317	1	99,69 %
Stanisław Górny	1032	1025	7	99,32 %
Wysoka	1815	1797	18	99,01 %
Zawadka	872	865	7	99,20 %
Wadowice	16199	15971	228	98,59 %
<b>suma</b>	<b>33 569</b>	<b>33 184</b>	<b>385</b>	<b>98,85 %</b>

Źródło: na podstawie danych Urzędu Miejskiego w Wadowicach

## 5.2 Dochody Systemu

Opłata za gospodarowanie odpadami komunalnymi w gminie stanowi dochód gminy. Od 1 stycznia do 31 grudnia 2017 roku za gospodarowanie odpadami komunalnymi odbieranymi z nieruchomości, na których zamieszkują mieszkańcy w Wadowicach obowiązywała stawka opłaty za gospodarowanie odpadami komunalnymi w wysokości 8,60 zł za osobę w gospodarstwie domowym liczącym 1-4 osób oraz 3,80 zł za 5 i każdą następną osobę w gospodarstwie domowym oraz 17,50 w przypadku braku segregacji odpadów.

Natomiast opłata od:

- 1) właściciele nieruchomości, na których nie zamieszkują mieszkańcy, a powstają odpady komunalne, które zbierane i odbierane są w sposób selektywny, ustala się miesięczną stawkę za pojemnik:
  - pojemnik o pojemności 120 l – 10,50 zł,
  - pojemnik o pojemności 240 l – 20,00 zł,
  - pojemnik o pojemności 1100 l – 102,00 zł,
  - pojemnik o pojemności 7000 l – 572,00 zł,
- 2) właściciele nieruchomości, na których nie zamieszkują mieszkańcy, a powstają odpady komunalne, które zbierane i odbierane są w sposób nieselektywny, ustala się miesięczną stawkę za pojemnik:
  - pojemnik o pojemności 120 l – 28,50 zł,
  - pojemnik o pojemności 240 l – 57,00 zł,
  - pojemnik o pojemności 1100 l – 273,00 zł,
  - pojemnik o pojemności 7000 l – 1210,00 zł,

Tabela 8 Zadeklarowane dochody do budżetu gminy

miesiąc	zadeklarowane wpłaty
styczeń	406 384,50 zł
luty	409 192,80 zł
marzec	408 793,80 zł
kwiecień	406 172,00 zł
maj	407 471,00 zł
czerwiec	408 264,50 zł
lipiec	409 300,40 zł
sierpień	409 202,60 zł
wrzesień	412 492,70 zł
październik	413 956,50 zł
listopad	414 668,30 zł
grudzień	411 693,10 zł
<b>RAZEM</b>	<b>4 917 592,20 zł</b>

Źródło: na podstawie danych Urzędu Miejskiego w Wadowicach

Zgodnie z informacjami Urzędu Miejskiego w Wadowicach faktyczne dochody wyniosły w okresie od stycznia do grudnia 4.917.592,20 zł. Z czego wpłaty za odbiór odpadów za rok 2018 wyniosły 4.790.282,06 zł, pozostałe dochody to zaległości z lat poprzednich.



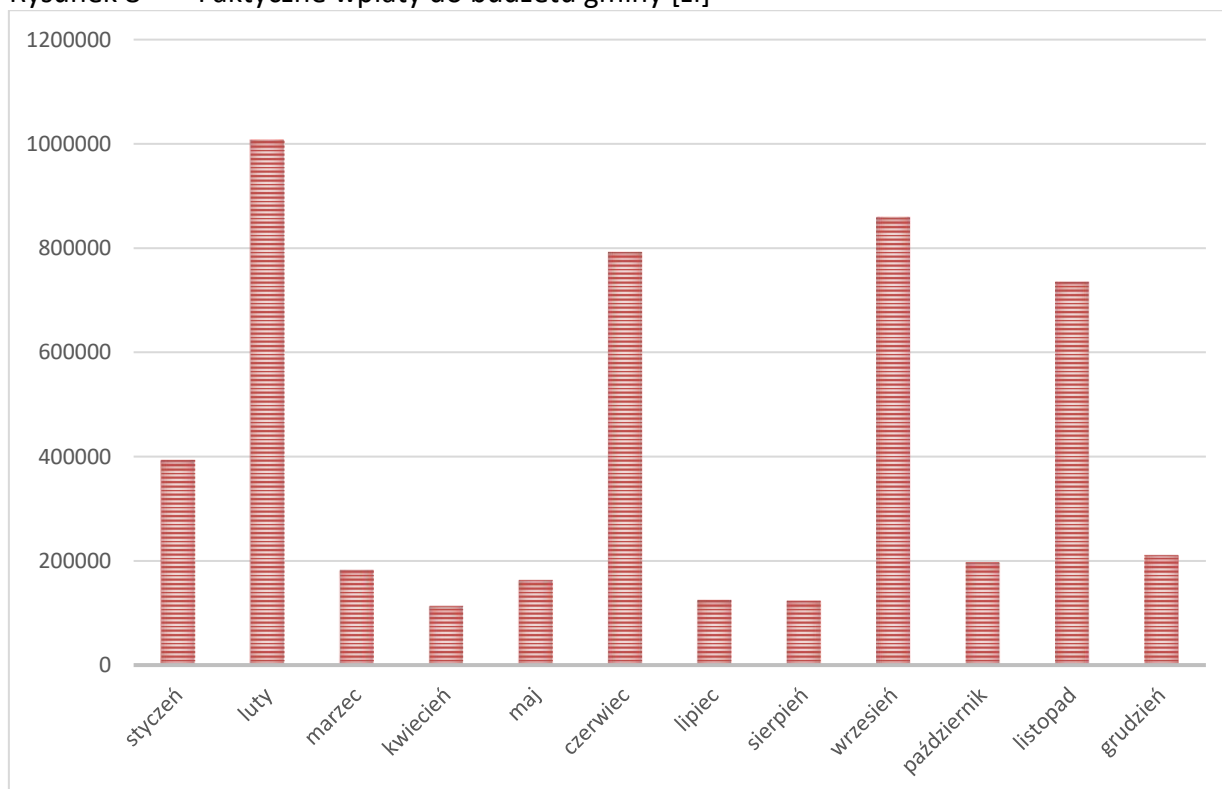
W porównaniu z planowanymi dochodami kwota ta stanowi 97,41% a zaległości wynoszą 127.310,14 zł. Poniższe wykresy przedstawiają faktyczne wpłaty w poszczególnych miesiącach.

Tabela 9 Faktyczne wpłaty do budżetu gminy

miesiąc	faktyczne wpłaty w 2018r	Wpłaty za rok 2018
styczeń	393 696,77 zł	360 424,36 zł
luty	1 007 358,48 zł	956 298,21 zł
marzec	183 244,10 zł	170 988,02 zł
kwiecień	113 621,53 zł	107 473,41 zł
maj	163 724,74 zł	160 229,49 zł
czerwiec	792 609,12 zł	790 532,57 zł
lipiec	125 446,79 zł	122 446,79 zł
sierpień	123 464,79 zł	122 444,63 zł
wrzesień	859 309,18 zł	857 801,39 zł
październik	197 560,15 zł	197 022,48 zł
listopad	735 103,90 zł	734 332,47 zł
grudzień	211 208,49 zł	210 288,24 zł
<b>RAZEM</b>	<b>4 906 348,04 zł</b>	<b>4 790 282,06 zł</b>

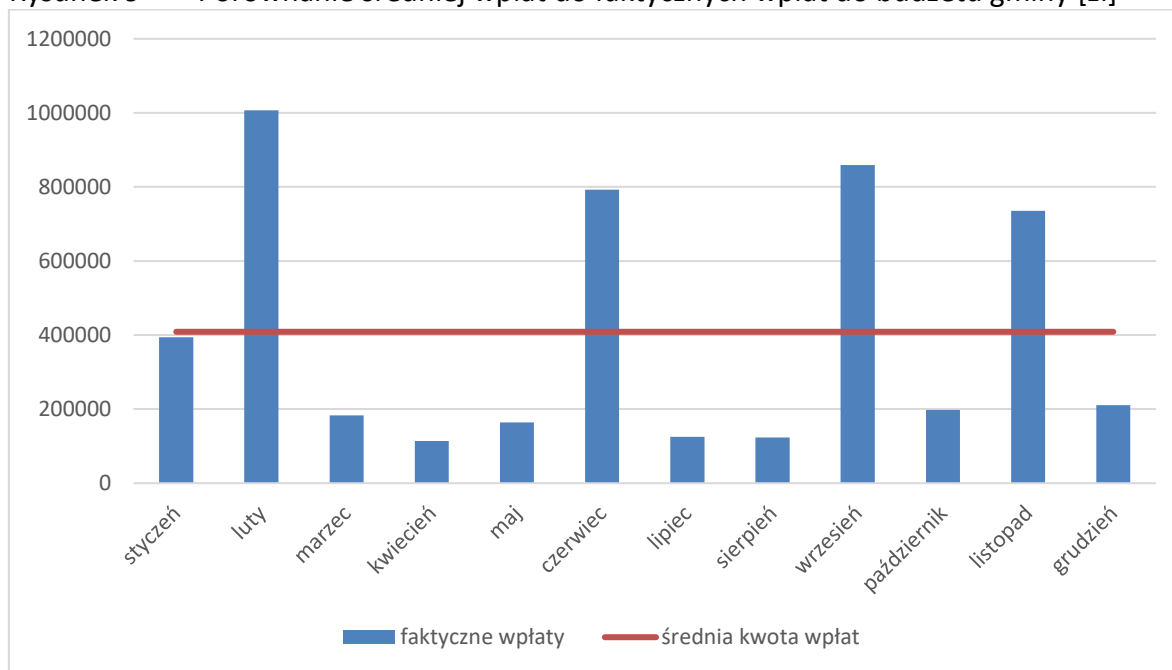
Źródło: na podstawie danych Urzędu Miejskiego w Wadowicach

Rysunek 8 Faktyczne wpłaty do budżetu gminy [zł]



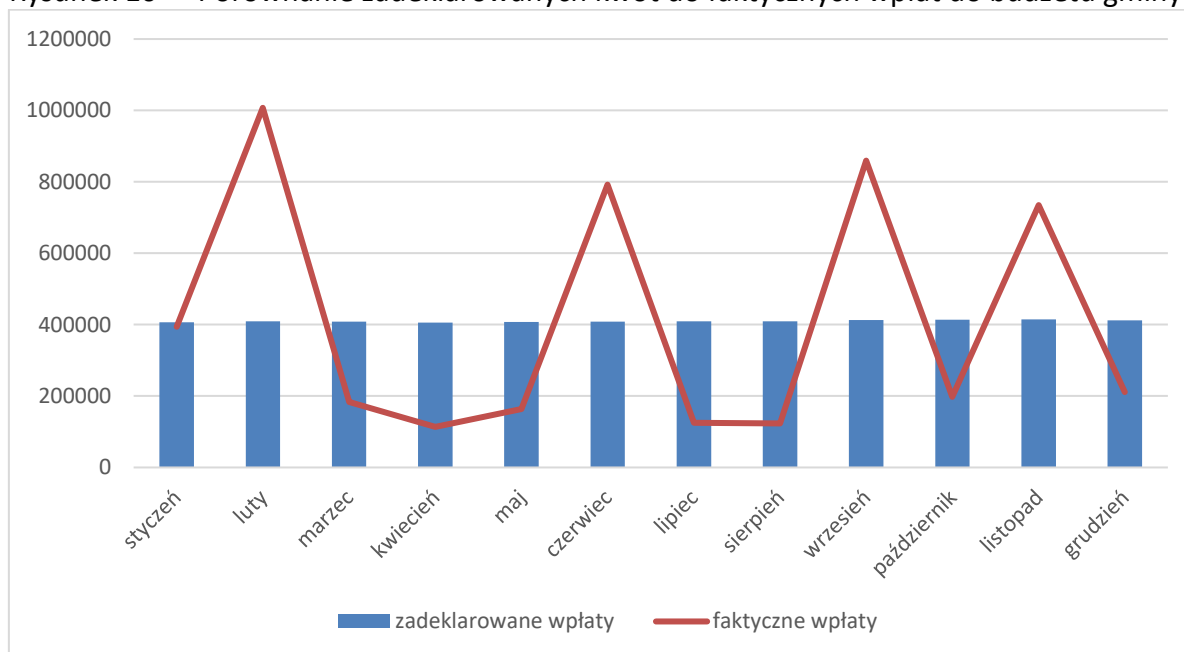
Źródło: na podstawie danych Urzędu Miejskiego w Wadowicach

Rysunek 9 Porównanie średniej wpłat do faktycznych wpłat do budżetu gminy [zł]



Źródło: na podstawie danych Urzędu Miejskiego w Wadowicach

Rysunek 10 Porównanie zadeklarowanych kwot do faktycznych wpłat do budżetu gminy



Źródło: na podstawie danych Urzędu Miejskiego w Wadowicach

**nieściągalność**  
2,50 %

## 6 Koszty Systemu Gospodarowania Odpadami

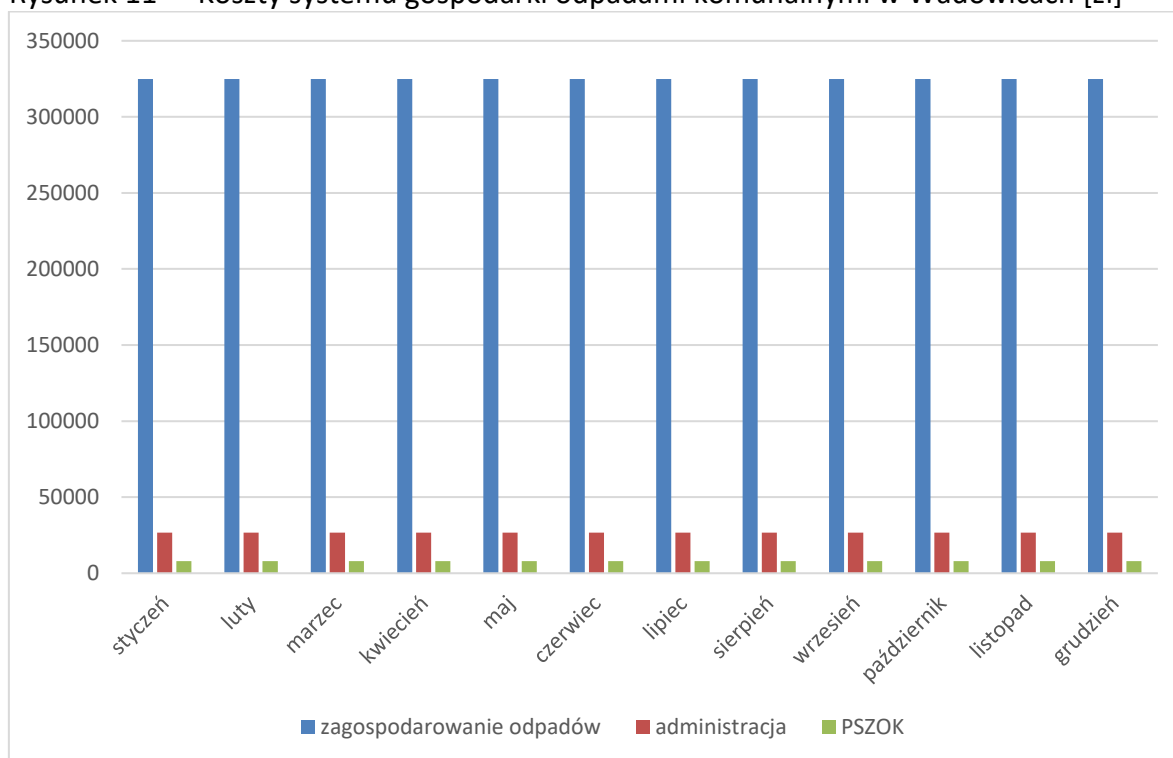
Ustalenia kosztów funkcjonowania Systemu Gospodarowania Odpadami Komunalnymi w Wadowicach dokonano w oparciu o faktyczne koszty ponoszone przez Gminę Wadowice w okresie pomiędzy 1 stycznia a 31 grudnia 2018 r.

Tabela 10 Koszty systemu gospodarki odpadami komunalnymi w Wadowicach

Miejscowość	odbieranie i zagospodarowanie odpadów	PSZOK	administracja
styczeń	324 950,00 zł	7 958,33 zł	26 703,95 zł
luty	324 950,00 zł	7 958,33 zł	26 703,95 zł
marzec	324 950,00 zł	7 958,33 zł	26 703,95 zł
kwiecień	324 950,00 zł	7 958,33 zł	26 703,95 zł
maj	324 950,00 zł	7 958,33 zł	26 703,95 zł
czerwiec	324 950,00 zł	7 958,33 zł	26 703,95 zł
lipiec	324 950,00 zł	7 958,33 zł	26 703,95 zł
sierpień	324 950,00 zł	7 958,33 zł	26 703,95 zł
wrzesień	324 950,00 zł	7 958,33 zł	26 703,95 zł
październik	324 950,00 zł	7 958,33 zł	26 703,95 zł
listopad	324 950,00 zł	7 958,33 zł	26 703,95 zł
grudzień	324 950,00 zł	7 958,33 zł	26 703,95 zł
<b>Razem</b>	<b>3 899 400,00 zł</b>	<b>95 499,96</b>	<b>320 447,40 zł</b>

Źródło: na podstawie danych Urzędu Miejskiego w Wadowicach

Rysunek 11 Koszty systemu gospodarki odpadami komunalnymi w Wadowicach [zł]



Źródło: na podstawie danych Urzędu Miejskiego w Wadowicach

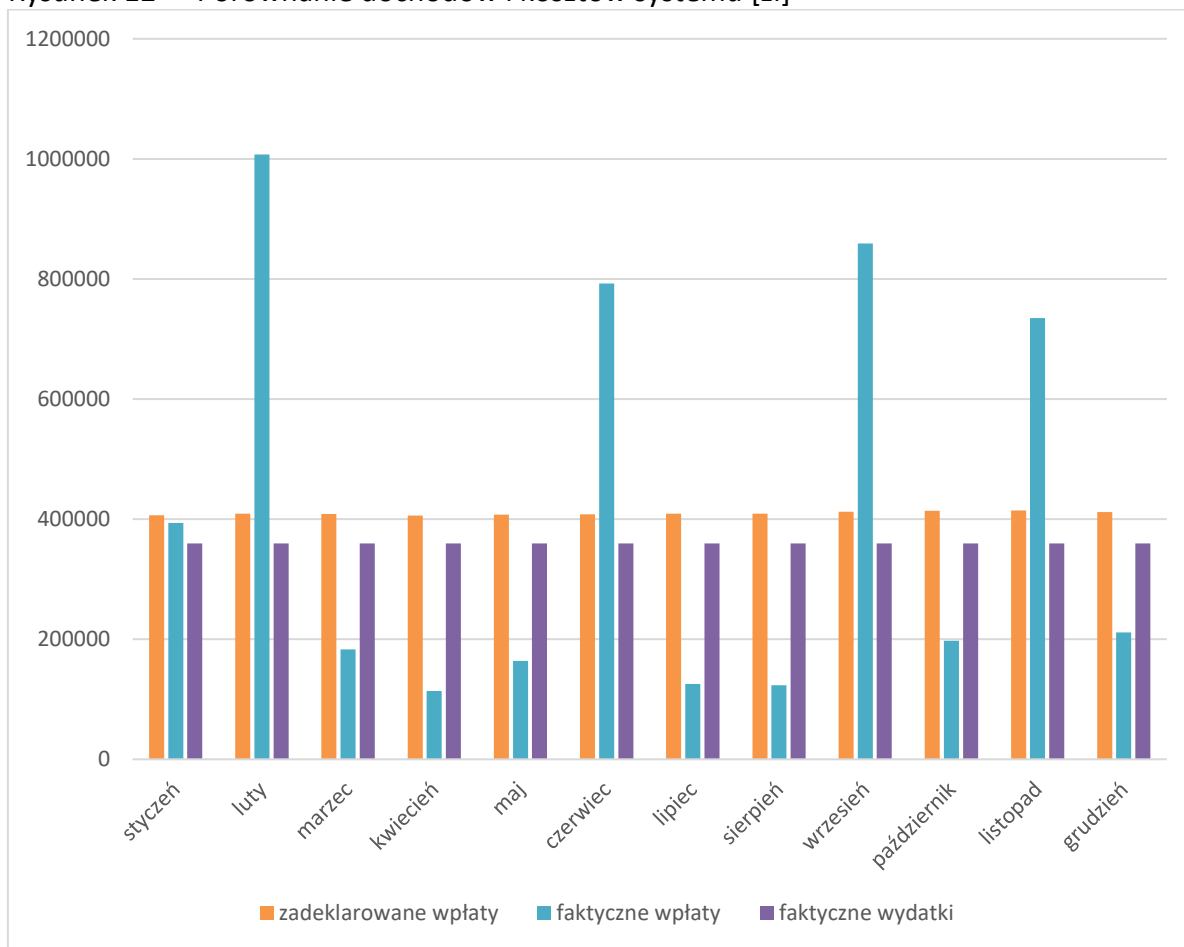
Porównanie dochodów i kosztów systemu pozwala na określenie faktycznego deficytu lub nadwyżki w budżecie gminy za rok 2018 w zakresie obsługi systemu gospodarki odpadami komunalnymi.

Tabela 11 Porównanie dochodów i kosztów systemu

Miejscowość	Zadeklarowane wpłaty	faktyczne wpłaty	faktyczne wydatki
<b>styczeń</b>	406 384,50 zł	393 696,77 zł	359 612,28 zł
<b>luty</b>	409 192,80 zł	1 007 358,48 zł	359 612,28 zł
<b>marzec</b>	408 793,80 zł	183 244,10 zł	359 612,28 zł
<b>kwiecień</b>	406 172,00 zł	113 621,53 zł	359 612,28 zł
<b>maj</b>	407 471,00 zł	163 724,74 zł	359 612,28 zł
<b>czerwiec</b>	408 264,50 zł	792 609,12 zł	359 612,28 zł
<b>lipiec</b>	409 300,40 zł	125 446,79 zł	359 612,28 zł
<b>sierpień</b>	409 202,60 zł	123 464,79 zł	359 612,28 zł
<b>wrzesień</b>	412 492,70 zł	859 309,18 zł	359 612,28 zł
<b>październik</b>	413 956,50 zł	197 560,15 zł	359 612,28 zł
<b>listopad</b>	414 668,30 zł	735 103,90 zł	359 612,28 zł
<b>grudzień</b>	411 693,10 zł	211 208,49 zł	359 612,28 zł
<b>RAZEM</b>	<b>4 917 592,20 zł</b>	<b>4 906 348,04 zł</b>	<b>4 315 347,36 zł</b>

Źródło: na podstawie danych Urzędu Miejskiego w Wadowicach

Rysunek 12 Porównanie dochodów i kosztów systemu [zł]



Źródło: na podstawie danych Urzędu Miejskiego w Wadowicach

## 7 Prognoza dochodów i kosztów

Na podstawie poczynionych założeń sporządzono prognozę dochodów i kosztów w okresie do końca 2018 roku oraz wyliczono nadwyżkę finansową Gminy Wadowice w zakresie gospodarowania odpadami komunalnymi odbieranymi od właścicieli nieruchomości.

### 7.1 Prognoza dochodów

W zakresie prognozy dochodów założono, że:

1. liczba mieszkańców deklarujących selektywne zbieranie odpadów komunalnych w gospodarstwach domowych liczących od 1 do 4 osób wynosi 28 711;
2. liczba mieszkańców deklarujących selektywne zbieranie odpadów komunalnych w gospodarstwach liczących 5 i więcej osób wynosi 4 088;
3. liczba osób deklarujących nieselektywne zbieranie odpadów komunalnych wynosi 385;
4. Liczba zadeklarowanych pojemników w których odpady będą zbierane i odbierane są w sposób selektywny:
  - 1) pojemnik o pojemności 120 l – 3840,
  - 2) pojemnik o pojemności 240 l – 243,
  - 3) pojemnik o pojemności 1100 l – 237,
  - 4) pojemnik o pojemności 7000 l – 31;
5. Liczba zadeklarowanych pojemników w których odpady będą zbierane i odbierane są w sposób nieselektywny:
  - 1) pojemnik o pojemności 120 l – 383,
  - 2) pojemnik o pojemności 240 l – 174,
  - 3) pojemnik o pojemności 1100 l – 89,
  - 4) pojemnik o pojemności 7000 l – 6;
6. Liczba nieruchomości, na których znajdują się domki letniskowe, lub innych nieruchomości wykorzystywanych na cele rekreacyjno-wypoczynkowe, wykorzystywanych jedynie przez część roku, na których odpady będą zbierane i odbierane są w sposób selektywny – 68;
7. Liczba nieruchomości, na których znajdują się domki letniskowe, lub innych nieruchomości wykorzystywanych na cele rekreacyjno-wypoczynkowe, wykorzystywanych jedynie przez część roku, na których odpady będą zbierane i odbierane są w sposób nieselektywny – 6;
8. ilości te będą stałe do końca roku;
9. opłata za gospodarowanie odpadów komunalnych w całym okresie wynosi 8,60 zł za osobę deklarującą selektywne zbieranie odpadów komunalnych w gospodarstwie domowym liczących od 1 do 4 osób;
10. opłata za gospodarowanie odpadów komunalnych w całym okresie wynosi 3,80 zł za osobę deklarującą selektywne zbieranie odpadów komunalnych w gospodarstwie domowym liczących powyżej 4 osób;
11. opłata za gospodarowanie odpadów komunalnych w całym okresie wynosi 17,50 zł za osobę deklarującą nieselektywne zbieranie odpadów komunalnych;

12. opłata za gospodarowanie odpadów komunalnych od właścicieli nieruchomości, na których nie zamieszkują mieszkańcy, a powstają odpady komunalne, które zbierane i odbierane są w sposób selektywny, ustala się miesięczną stawkę za pojemnik:
  - 1) pojemnik o pojemności 120 l – 10,50 zł,
  - 2) pojemnik o pojemności 240 l – 20,00 zł,
  - 3) pojemnik o pojemności 1100 l – 102,00 zł,
  - 4) pojemnik o pojemności 7000 l – 572,00 zł,
13. opłata za gospodarowanie odpadów komunalnych od właścicieli nieruchomości, na których nie zamieszkują mieszkańcy, a powstają odpady komunalne, które zbierane i odbierane są w sposób nieselektywny, ustala się miesięczną stawkę za pojemnik:
  - 1) pojemnik o pojemności 120 l – 28,50 zł,
  - 2) pojemnik o pojemności 240 l – 57,00 zł,
  - 3) pojemnik o pojemności 1100 l – 273,00 zł,
  - 4) pojemnik o pojemności 7000 l – 1210,00 zł,
14. opłata za gospodarowanie odpadów komunalnych w przypadku nieruchomości, na których znajdują się domki letniskowe, lub innych nieruchomości wykorzystywanych na cele rekreacyjno-wypoczynkowe, wykorzystywanych jedynie przez część roku ustala się ryczałtową stawkę opłaty za gospodarowanie odpadami komunalnymi które zbierane są w sposób selektywny za rok od domku letniskowego lub innej nieruchomości wykorzystywanej na cele rekreacyjno-wypoczynkowe 78,00 zł.
15. opłata za gospodarowanie odpadów komunalnych w przypadku nieruchomości, na których znajdują się domki letniskowe, lub innych nieruchomości wykorzystywanych na cele rekreacyjno-wypoczynkowe, wykorzystywanych jedynie przez część roku ustala się ryczałtową stawkę opłaty za gospodarowanie odpadami komunalnymi które zbierane są w sposób nieselektywny za rok od domku letniskowego lub innej nieruchomości wykorzystywanej na cele rekreacyjno-wypoczynkowe 156,00 zł.
16. wpłaty będą dokonywane regularnie przez wszystkie osoby, które złożyły deklarację o wysokości opłaty za gospodarowanie odpadami.

Powyższe założenia pozwoliły na ustalenie, że dochody gminy w okresie od stycznia do grudnia 2019 roku wyniosą **4 943 082,00 zł**.

Podkreślić należy, że rzeczywiste dochody uzależnione są od ilości osób zadeklarowanych w przypadku nieruchomości zamieszkałych a także ilości zadeklarowanych pojemników w przypadku nieruchomości niezamieszkałych oraz ściągłości w/w opłat.

## 7.2 Prognoza kosztów

Przy sporządzaniu prognozy kosztów przyjęto następujące założenia:

1. Liczba osób zadeklarowanych w gminie (**33 569**)
2. Ilość wytwarzanych na terenie gminy odpadów komunalnych (**11.760,00 ton/rok**)
3. Koszt odbioru, transportu, zbierania odzysku i unieszkodliwiania odpadów komunalnych; (**4.211.352,00 zł/rok**)
4. Koszt utworzenia i utrzymania punktów selektywnego zbierania odpadów komunalnych; (**103.140,00 zł/rok**)
5. Koszt edukacji ekologicznej z zakresu gospodarki odpadami komunalnymi (**30.000 zł/rok**)
6. zarządzanie systemem gospodarki odpadami. (**320.447,40 zł/rok**)

Przyjęte założenia pozwoliły na oszacowanie, że koszty w okresie od stycznia do grudnia 2019 roku wynosić będą: **4.664.939,40 zł/rok**



## 8 Analiza wskaźnikowa

W ramach analizy systemu gospodarowania odpadami komunalnymi w Wadowicach dokonano również analizy podstawowych wskaźników charakteryzujących podstawowe wielkości z zakresu gospodarowania odpadami.

Wyniki analizy wskaźnikowej zawarto w poniższej tabeli:

Tabela 12 Wyniki analizy wskaźnikowej gospodarowania odpadami komunalnymi na dzień 31 grudnia 2018 r.

wskaźnik	jednostka	wartość
szacowana ilość odpadów w przeliczeniu na cały rok	<b>Mg</b>	<b>12600,00</b>
szacowana ilość odpadów w przeliczeniu na czas trwania umowy na odbieranie odpadów	<b>Mg</b>	<b>37800</b>
wskaźnik nagromadzenia odpadów na statystycznego mieszkańca zamieszkałego	<b>Mg/rok</b>	<b>0,331</b>
wskaźnik nagromadzenia odpadów na mieszkańca deklarowanego	<b>Mg/rok</b>	<b>0,375</b>
wskaźnik nagromadzenia odpadów zmieszanych na mieszkańca deklarowanego	<b>Mg/rok</b>	<b>0,246</b>
wskaźnik nagromadzenia odpadów selektywnie zebranych opakowaniowych na mieszkańca deklarowanego	<b>Mg/rok</b>	<b>0,050</b>

Źródło: na podstawie danych Urzędu Miejskiego w Wadowicach

## 9 Sprawozdanie Burmistrza z gospodarki odpadami

Na podstawie przepisów art. 9q uocp Burmistrz obowiązany jest do sporządzenia rocznego sprawozdania z realizacji zadań z zakresu gospodarowania odpadami komunalnymi.

Sprawozdanie zgodnie z brzmieniem przywołanego art. 9q uocp oraz Rozporządzenia Ministra Środowiska z dnia 15 maja 2012 r. w sprawie wzorów sprawozdań o odebranych i zebranych odpadach komunalnych, odebranych nieczystościach ciekłych oraz realizacji zadań z zakresu gospodarki odpadami komunalnymi zawiera:

- 1) informacje o masie poszczególnych rodzajów odebranych z obszaru danej gminy odpadów komunalnych oraz sposobie ich zagospodarowania, wraz ze wskazaniem instalacji, do której zostały przekazane odebrane od właścicieli nieruchomości zmieszane odpady komunalne, odpady zielone oraz pozostałości z sortowania odpadów komunalnych przeznaczonych do składowania;
- 2) informacje o masie odpadów komunalnych ulegających biodegradacji:
  - a. przekazanych do składowania na składowisku odpadów,
  - b. nieprzekazanych do składowania na składowisku odpadów i sposobie ich zagospodarowania;
- 3) liczbę właścicieli nieruchomości, od których zostały odebrane odpady komunalne;
- 4) liczbę właścicieli nieruchomości, którzy zbierają odpady komunalne w sposób niezgodny z regulaminem;
- 5) informacje o osiągniętych poziomach recyklingu, przygotowania do ponownego użycia i odzysku innymi metodami oraz ograniczenia masy odpadów komunalnych ulegających biodegradacji przekazywanych do składowania.

Sprawozdanie zawiera również elementy wymagane przepisem art. 3 ust. 2 pkt 9c uocp, dotyczące osiągniętych przez gminę w danym roku kalendarzowym wymaganych poziomów recyklingu, przygotowania do ponownego użycia i odzysku innymi metodami oraz ograniczenia masy odpadów komunalnych ulegających biodegradacji przekazywanych do składowania.

Wysokość poziomów recyklingu, przygotowania do ponownego użycia i odzysku innymi metodami osiągnięte przez Gminę obliczone zgodnie z brzmieniem Rozporządzenia Ministra Środowiska z dnia 29 maja 2012 r. w sprawie poziomów recyklingu, przygotowania do ponownego użycia i odzysku innymi metodami niektórych frakcji odpadów komunalnych.

Redukcja masy odpadów ulegających biodegradacji przekazywanych do składowania została wyliczona zgodnie z Rozporządzeniem Ministra Środowiska z dnia 25 maja 2012 r. w sprawie poziomów ograniczenia masy odpadów komunalnych ulegających biodegradacji przekazywanych do składowania oraz sposobu obliczania poziomu ograniczania masy tych odpadów.

## 10 Wnioski

- 1) Po dokonaniu analizy złożonych deklaracji oraz wpływów do budżetu stwierdzono, że ściągalność opłaty za gospodarowanie odpadami komunalnymi w Wadowicach wynosi 97,41%.
- 2) W trakcie analizy dokonano kalkulacji wskaźnika nagromadzenia odpadów na mieszkańca zamieszkałego wskaźnik ten kształtuje się na poziomie 331 kg/rok na 1 mieszkańca, a w przypadku mieszkańca deklarowanego wskaźnik ten kształtuje się na poziomie 375 kg/rok na 1 mieszkańca.
- 3) Analizując sprawozdania półroczne składane przez podmioty odbierające odpady komunalne stwierdzono, iż zawierają one błędy, które po interwencji urzędu zostały skorygowane.
- 4) Ustalono osiągnięcie poziomu recyklingu i przygotowanie do ponownego użycia papieru, metali, tworzyw sztucznych oraz szkła na poziomie 50 % (wymagane 40%).
- 5) Ustalono osiągnięcie poziomu recyklingu, przygotowania do ponownego użycia i odzysku innymi metodami innych niż niebezpieczne odpadów budowlanych i rozbiórkowych na poziomie 100,00% (wymagane 50%).
- 6) Ustalono, że został osiągnięty poziom ograniczenia masy odpadów komunalnych ulegających biodegradacji przekazywanych do składowania 0,00% (wymagane równe lub mniejsze niż 40%).